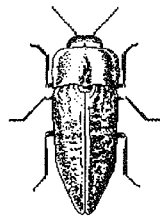


Specii noi sau puțin cunoscute de Buprestoidea pentru fauna României din colecția Dr. N. SĂVULESCU de la Muzeul de Istorie Naturală "Grigore Antipa" din București (Coleoptera: Buprestoidea)

Adrian RUICĂNESCU

Rodica SERAFIM



Summary

New or few recording species of Buprestoidea from the Romanian fauna of the collection Dr. N. SĂVULESCU from the "Grigore Antipa" Museum of Natural History, Bucharest (Coleoptera: Buprestoidea)

According to records and reviews of the taxa of NICOLAE SĂVULESCU'S Buprestoidea collection we found out the presence of six new species to the Romanian fauna: *Sphenoptera (Chilostetha) substriata*, *S. (C.) petriceki*, *Dicerca (Argante) moesta*, *Palmar festiva*, *Anthaxia (s.str.) midas* and *Chrysobothris leonhardi*. The species *Anthaxia kiessenwetteri*, *Anthaxia rossica*, *Anthaxia anatolica* and *Anthaxia nigrojubata incognita* are known in Romania only from a few recordings from papers published abroad.

Within this paper there are figures and identification keys of the species mentioned above as well as of those which they resemble mostly from the Romanian fauna.

The suitable labels of the specimens, the host plants and the zoogeographical origins and distribution are also given.

În urma înregistrării și prelucrării listei de Buprestoidea, din colecția Dr. N. SĂVULESCU, în vederea publicării, au existat 10 taxoni care au necesitat să fie revizuiți. Dintre aceștia: *Sphenoptera (Chilostetha) substriata*, *S. (C.) petriceki*, *Dicerca (Argante) moesta*, *Palmar festiva*, sunt specii de mare interes faunistic. Menționăm că 9 din cei 10 taxoni au fost determinați de SĂVULESCU, dintre care 4 sunt semnalati de noi în această lucrare ca specii noi pentru țară. Specia *Chrysobothris leonhardi* a fost determinată și semnalată de noi. Restul speciilor: *Anthaxia kiessenwetteri*, *A. rossica*, *A. anatolica* și *A. nigrojubata* sunt cunoscute în România doar din câteva publicații din străinătate. (KASZAB 1937, 1938, 1940; KUTHY 1918).

Cea mai interesantă este specia: *Chrysobothris leonhardi*, cunoscută ca endemit balcanic, doar din câteva locuri din Bulgaria¹.

În continuare, vom da lista speciilor menționate mai sus, la fiecare dintre acestea sunt date, caracterele distinctive, sub formă de cheie, însoțită eventual de figuri, comparativ cu speciile cele

¹ Specia *C. leonhardi* a fost colectată recent și din alte zone din Europa Centrală (ROMSAUER com. pers.). Problema endemicității acestei specii trebuie reconsiderată.

The species *C. leonhardi* was recent collected from other areas of Central Europe (ROMSAUER com. pers.). The problem of endemical repartition for this species must be reconsidered.



mai apropiate taxonomic, cunoscute din fauna României. Sunt date, de asemenea, la fiecare dintre aceste specii, sinonimiile, numărul de exemplare din colecție, datele de colectare ale exemplarelor, biologia și caracteristicile zoogeografice.

Suprafamilia **BUPRESTOIDEA** ESCHSCHOLTZ 1829
 Familia **Sphenopteridae** LACORDAIRE 1857
 Subfamilia **Sphenopterinae** LACORDAIRE 1857

***Sphenoptera (Chilostetha) substriata* KRYNICKI 1834**

Sinonimii: *metallica* auct. non HBST., *laportei* auct. non SAUND., *parvula* auct. non F.

Material: 1 exemplar, Pâclișa, Retezat 20.VII.1956.

Caracteristici zoogeografice: element esteuropean. Cunoscută din Europa meridională și sudul fostei URSS (CURLETTI 1994), Cehia, Slovacia (BÍLY 1977), Ungaria (KUTHY 1918), Bulgaria (OBENBERGER 1933).

Biologie: larva se dezvoltă în rădăcini de *Dianthus* sp.

***Sphenoptera (Chilostetha) petriceki* OBENBERGER 1949**

Sinonimii: pumila Dej.

Material: 1 exemplar Galița, com. Ostrov (S. Dobrogei) 10.VI.1961

Caracteristici zoogeografice: element balcanic. Specie cunoscută din Cehia, Slovacia (BÍLY 1977), Macedonia, Ucraina, Grecia (RICHTER 1952).

Biologie: necunoscută.

Din subgenul *Chilostetha*, în fauna României, este cunoscută doar specia: *S. (C.) parvula*, cu care vom compara cele două specii noi, prin intermediul cheii de determinare.

Cheia de determinare a speciilor subgenului *Chilostetha* (după BÍLY, 1977)

1. Pronotul, văzut lateral, are suprafața dorsală convexă și unghiurile anterioare tăiate oblic. Carena laterală a pronotului pornește din unghiul posterior, este ± paralelă cu marginea laterală și se termină la mijlocul lungimii pronotului (Fig. 1a)..... **substriata** KRYN.
- Pronotul, văzut lateral, este foarte puțin convex dorsal, iar unghiurile sale anterioare nu sunt tăiate oblic. Carena laterală a pronotului nu este pe tot parcursul paralelă, cu marginea laterală a acestuia și se termină în 1/3 anterioară a lungimii pronotului..... **2.**
2. Proeminența prosternală are laturile paralele fiind punctată rar (Fig. 1d). Carena laterală a pronotului nu este de loc paralelă cu marginea sa laterală (Fig. 1b) **petriceki** OBBG.
- Proeminența prosternală are laturile ± divergente uniform spre posterior și este punctată des (Fig. 1e). Carena laterală a pronotului este în jumătatea anterioară paralelă cu marginea sa laterală, apoi, după o curbă lată urcă oblic până în unghiul posterior (Fig. 1c) **parvula** (F.)

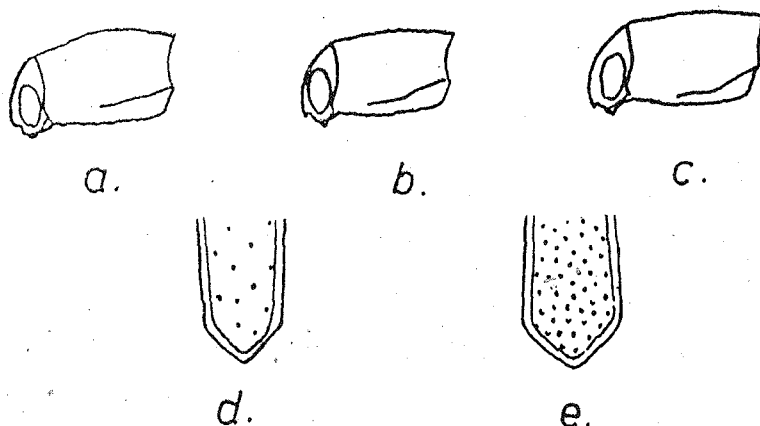


Fig. 1. Pronotul în vedere laterală și procesul prosternal la *Sphenoptera (Chilostetha)*
 Lateral view of pronota and the prosternal process of *Sphenoptera (Chilostetha)*: a. *S. substriata*, b. *S. petriceki*,
 c. *S. parvula*, d. *S. petriceki*, e. *S. parvula* (după/from BÍLY)



Familia Buprestidae LACORDAIRE 1857
Subfamilia Dicercinae KERREMANS 1893

***Dicerca (Argante) moesta* (FABRICIUS 1794)**

Sinonimii: *quadrilineata* HBST. 1801

Material: 1 exemplar Băile Herculane 15.VI.1952.

Caracteristici zoogeografice: element central asiatic-sibero-european. Specie cunoscută din China, Siberia, fosta URSS, Suedia, Norvegia, Polonia, Cehia, Slovacia, Germania, Ungaria, Italia, Spania (CURRETTI 1994).

Biologie: Larva se dezvoltă în trunchiul și ramurile groase de *Picea sp.* și *Pinus sp.*

Este unica specie a subgenului semnalată în fauna noastră, cealaltă specie europeană *D. (A.) herbsti*, nu a fost întâlnită la noi până în prezent, iar existența ei în fauna României este puțin probabilă

Cheia de determinare a subgenurilor genului *Dicerca* (după HARDE 1979)

1. Proeminența prosternală, doar ușor adâncită median, punctată spre marginea sa posterioară, care nu este ridicată careneiform. Pronotul cordiform, este mult îngustat la bază. Elitrele cu luciu ± mat. Lungimea, până la 16 mm **Argante** GISTL.
- Proeminența prosternală, evident adâncită median, are spre posterior marginile laterale foarte lucioase ridicate careneiform. Pronotul, doar ușor cordiform nu este mult îngustat la bază. Elitrele cu luciu puternic. Lungimea, peste 16 mm **Dicerca (s.str.)**

Cheia de determinare a speciilor subgenului *Argante*

1. Suprafețele dreptunghiulare negre, lucioase de pe intervalele elitrelor sunt alungite și îngustate și nu confluează între ele. Tibia mediană la ♂♂ este simplă, fără pinten sau excavație mediană interioară. Fața dorsală brun-întunecată sau arămie, mată. Fața ventrală arămie. Laturile pronotului, în 1/3 sa anterioară sunt plane, punctate adânc și regulat. Pronotul, cu 3-5 carene longitudinale; cele mediane mai puțin expresive decât cele laterale, acestea din urmă sunt întrerupte postmedian de două impresiuni oblice. Elitrele puternic striate. Lungimea 12-16 mm **moesta** (F.)
- Suprafețele dreptunghiulare negre, lucioase de pe intervalele elitrelor nu sunt alungite și îngustate și confluează uneori între ele. Tibia mediană la ♂♂ are o excavație mediană interioară. Fața dorsală roșie-arămie sau aurie metalică. Laturile pronotului, în 1/3 sa anterioară nu sunt punctate regulat, între aceste puncte, suprafața tegumentului are zbârcituri și carene lucioase. Suprafața pronotului, ca și cea a elitrelor este sculptată neregulat. 13-16 mm **herbsti** KSW.

***Palmar festiva* (LINNÉ 1767)**

Sinonimii: *decemmaculata* ROSSI 1794, *decempunctata* F. 1798, *bonnairei* FAIRM. 1884

Material: 3 ex. Baia de Aramă 20.VII.1956 (1 ex.), 8.VII.1961 (1 ex.), 17.VII.1961 (1 ex.)

Caracteristici zoogeografice: element holomediterranean. Specie cunoscută până acum din Grecia, Bulgaria, Jugoslavia, Austria, Italia, Franța, Spania, Portugalia, Libia, Tunisia, Algeria, Maroc (CURRETTI 1994).

Biologie: Larva se dezvoltă în ramurile de *Juniperus sp.*

Fiind singura specie a genului, la noi, prezentăm doar deosebirile de gen, comparativ cu genul, *Ovalisia*.

Cheia de diferențiere a genurilor *Palmar* și *Ovalisia* (după HARDE 1979)

1. Fața dorsală este verde sau verde-albăstrui metalic, cu laturile roșii-arămii (doar rareori, colorată



uniform). Interstriurile elitrelor cu pete dreptunghiulare negre lucioase, ieșite în relief, uneori aceste pete sunt ± neregulate și confluențe. Aceste pete sunt așezate asimetric pe cele două elitre. 7-15 mm. **Ovalisia** KERR.

— Fața dorsală este verde sau aurie-verzuie metalic, colorată uniform. Elitrele cu pete ± rotunde negre-albăstrui, așezate simetric pe cele două elitre, care nu sunt ieșite în relief și nu sunt limitate de interstriuri **Palmar** SCHAEF.

Subfamilia Anthaxiinae GORY & LAPORTE 1839

Anthaxia (Haplanthaxia) kisenwetteri MARSEUL 1865

Material: 125 exemplare Băile Herculane: 12.VI.1953 (2 ex.), 15.VI.1955 (2 ex.), 4.VII.1961 (25 ex.), 25.VI.1961 (11 ex.), 9.VII.1962 (87 ex.).

Caracteristici zoogeografice: element balcanic. Specie cunoscută din Bulgaria (BILÝ 1977, SAKALIAN 1992, WEIDLICH 1989), Peninsula Balcanică, Turcia, Georgia (RICHTER 1952), Ungaria, România (KUTHY 1918, o citează de la B. Herculane; KASZAB 1940, tot de la B. Herculane).

Biologie: Larva are biologie necunoscută; Imago se întâlnește pe flori de *Cichorium intybus* și *Crepis* sp.

Se recunoaște ușor, deosebindu-se de celelalte specii ale subgenului, prin culoarea sa neagră bronzată. Nu este cazul să mai dăm o cheie de determinare.

Anthaxia (Haplanthaxia) rossica K. DANIEL 1903

Material: 301 exemplare: Păd. Pasărea 5.VII.1952 (1 ex.), 2.VI.1959 (21 ex.), 18.VI.1959 (20 ex.), 30.VI.1959 (16 ex.); Comana 16.VI.1959 (8 ex.), 9.VII.1959 (45 ex.), 19.VII.1959 (19 ex.); Sebiș 5.VII.1952 (10 ex.); Oltina 26.VI.1956 (1 ex.); Canaraua Fetii 29.VI.1956 (1 ex.); Periprava 25.VII.1957 (1 ex.); Pitești 2.VIII.1960 (158 ex.).

Caracteristici zoogeografice: element turano-european. (după SAKALIAN 1994). Cunoscută din Slovacia (HARDE 1979), Ungaria, România-loc. Reșița (KASAB 1940) și M-ții Semenic (KUTHY 1918), Bulgaria (OBENBERGER 1933), Ucraina, Rusia europeană (RICHTER 1952).

Biologie: Larva are biologia necunoscută; Imago se întâlnește pe flori de: *Achillea*, *Anthemis*, *Daucus*, *Ranunculus*, *Taraxacum*, *Tanacetum*. (SAKALIAN 1993).

Se aseamănă foarte mult cu *A. millefolii*, *A. umbellatarum* și *A. cichorii*, de aceea vom da cheia de diferențiere a acestor 3 specii.

Cheia de diagnoză a speciilor *A. millefolii*, *A. umbellatarum* și *A. cichorii* din subgenul *Haplanthaxia* (după HARDE 1979)

1. Microsculptura pronotului este uniformă pe toată suprafața discului, formată dintr-o structură reticulară, în ochiurile căreia există niște granule ± conice. Nu există striiațiuni transversale pe pronot. Microsculptura elitrelor asemănătoare cu cea a pronotului, ochiurile microrețelei nu sunt poligonale, ci rotunjite, cu câte o granulă conică în mijloc. Culoarea feței dorsale la ♂♂: elitrele galbene-verzui, pronotul verde-cenușiu, sau verde-albăstrui. Fruntea roșie-violet; ♀♀: Elitrele roșii, cu marginile laterale și sutura galben-verzui, Fruntea roșie-aurie. 5-6,5 mm **cichorii** (OLIV.)
- Microsculptura pronotului nu este uniformă pe toată suprafața discului, în mijlocul acestuia, este neregulată, spre bază este formată ± din striiațiuni transversale. Microsculptura elitrelor formată dintr-o rețea, cu ochiurile poligonale, cu sau fără câte o granulă conică în mijloc. ... 2.
2. Sternitul V cu o fosă apicală destul de adâncă, de la această fosă pornesc, paralel cu laturile sternitului, două șanțuri care se pierd spre mijlocul lungimii acestuia (Fig. 2a). ♂♂-ii au fața dorsală ± verzuie, ♀♀-le au fața dorsală bronzată. Fruntea este verzuie la ambele sexe. **millefolii** (F.)
- Sternitul V. simplu, fără fosă apicală și șanțuri paralele (Fig. 2b) 3.
3. Culoarea feței dorsale este bronzată metalic, cu laturile ceva mai întunecate. Fruntea de culoarea



- feței dorsale. Fața ventrală este arămie întunecată. Microsculptura elitrelor este foarte fină și uniformă **umbellatarum** (F.)
- Fața dorsală este verzuie deschis, cu partea posterioară a elitrelor brună sau aurie.....
..... **rossica** K. DAN.



Fig. 2. Sternitul V la *Anthaxia* (*Haplanthaxia*)
The V sternit of *Anthaxia* (*Haplanthaxia*): a. *A. millefolii*, b. *A. cichorii*

***Anthaxia* (*s.str.*) *midas* KIESENWETTER 1857**

Sinonimii: *croesa* GORY & LAP. 1839 (nom. praecoc.), *mülleri* OBENBG. 1925

Material: 1 exemplar B. Herculane 29.V.1957.

Caracteristici zoogeografice: element transionic-circumadriatic (CURLETTI 1994). Cunoscută din Austria, Jugoslavia și Italia (CURLETTI 1994).

Biologie: Larva se dezvoltă în trunchiul de *Acer sp.*; Imago se întâlnește pe ramurile sau frunzele plantei gazdă (nu este antofil) (CURLETTI 1994).

Specia este apropiată morfologic de *A. candens* și *A. salicis*.

Cheia de determinare a speciilor *Anthaxia candens*, *A. midas* și *A. salicis* (după THÉRY 1942)

1. Talia nu depășește 9 mm, discul elitrelor cu o pată suturală mediană brunie, corpul ± pubescent.
..... 2.
- Talia depășește 9 mm, discul elitrelor cu o pată suturală mediană neagră-albăstruie, lărgită spatuliform posterior, care se bifurcă anterior și cuprinde pata scutelară triunghiulară verde. În rest, elitrele sunt roșii. Corpul ușor pubescent (Fig. 3a) **candens** (PANZ.)
2. Colorația feței dorsale este foarte vie și destul de variabilă. Pronotul este în general albăstrui, elitrele roșii cu o pată scutelară semicirculară verde-albăstruie (Fig. 3b) **salicis** (F.)
- Colorația feței dorsale nu este foarte vie. Pronotul albastru întunecat, cu două pete mediane negre, care se continuă divergent, cuprinzând și marginile laterale ale acestuia. Elitrele roșii ± terne, cu o pată scutelară nedilatată spre bază, ce ajunge până în 1/5 anterioară a suturii. Aceasta se continuă cu o pată suturală nebuloasă brună-violacee (Fig. 3c) **midas** Ksw.

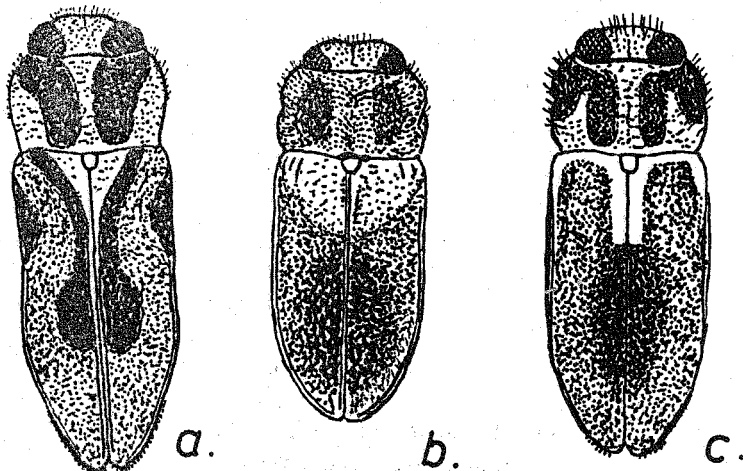


Fig. 3. Habitusul la *Anthaxia* (*s. str.*) / Habitus of *Anthaxia* (*s. str.*);
a. *A. candens*, b. *A. salicis*, c. *A. midas*.



Familia Chrysobothridae GORY & LAPORTE 1838
Subfamilia Chrysobothrinae GORY & LAPORTE 1838

***Chrysobothris leonhardi* OBENBERGER (1916)**

Material: 6 ex. Canaraua Fetii: 14.VI.1964 (1 ex.), 17.VII.1964 (4 ex.); 14.VII.1966 (1 ex.).

Caracteristici zoogeografice: element endemic balcanic. Specia este cunoscută doar din Bulgaria (Pirin, Vlachi Pirin, Ali-Botus, Breznica (OBENBERGER 1935, în WEIDLICH 1989), Sandaski, Kresna (WEIDLICH 1989), Pacholatko (SAKALIAN 1992)². Semnalarea acestei specii din S Dobrogei conduce la reconsiderarea arealului acestei specii.

Biologie: Larva se dezvoltă în tulpina de *Juglans sp.* (SAKALIAN 1993).

Cheia de determinare a speciilor genului *Chrysobothris* cunoscute până acum din fauna României (după BÍLÝ 1977, HARDE 1979, OBENBERGER 1916)

1. Intervalele elitrelor ridicate careneiform sunt ascuțite și foarte vizibile **chrysostigma** (L.)
— Intervalele elitrelor nu sunt ridicate careneiform, sunt ± vizibile. **2.**
2. Unghiurile posterioare ale pronotului nu sunt ascuțite și nu proeminează posterior (Fig. 5a). Elitrele au suprafața rugoasă, datorită punctuației neuniforme. Fața dorsală brună ± întunecată, mată **solieri** GORY & LAP.
— Unghiurile posterioare ale pronotului sunt ascuțite și proeminează posterior (Fig. 5b). Elitrele punctate uniform nu au suprafața rugoasă. Fața dorsală arămie, uneori cu nuanțe violacee.. **3.**
3. Fața ventrală este aurie sau arămie, uneori cu nuanțe verzui. Sternitul V la ♂♂, are unghiurile posterioare tăiate oblic, iar carena mediană longitudinală a acestui sternit devine ± divergentă spre baza sternitului. (Fig. 5c). Fosele mediane ale elitrelor sunt ± egale cu cele posterioare (Fig. 4a) **affinis** (F.)
— Fața ventrală este verde cu laturile roșii-purpurii. Sternitul V la ♂♂, are unghiurile posterioare ascuțite, netăiate oblic, iar carena mediană longitudinală a acestui sternit nu este divergentă la bază. (Fig. 5d). Fosele mediane ale elitrelor sunt mai mari decât cele posterioare, care uneori, sunt inaparente (Fig. 4b)..... **leonhardi** OBBG.

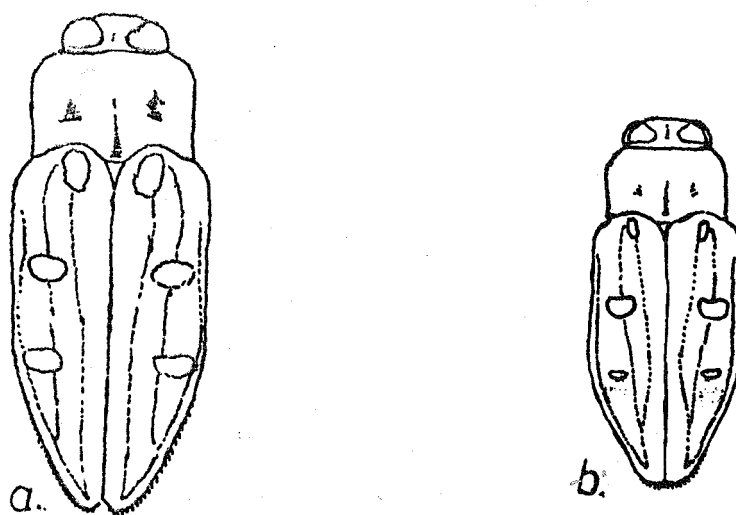


Fig. 4. Habitusul la *Chrysobothris*
Habitus of *Chrysobothris*;
a. *C. affinis*, b. *C. leonhardi*

² Vezi nota 1

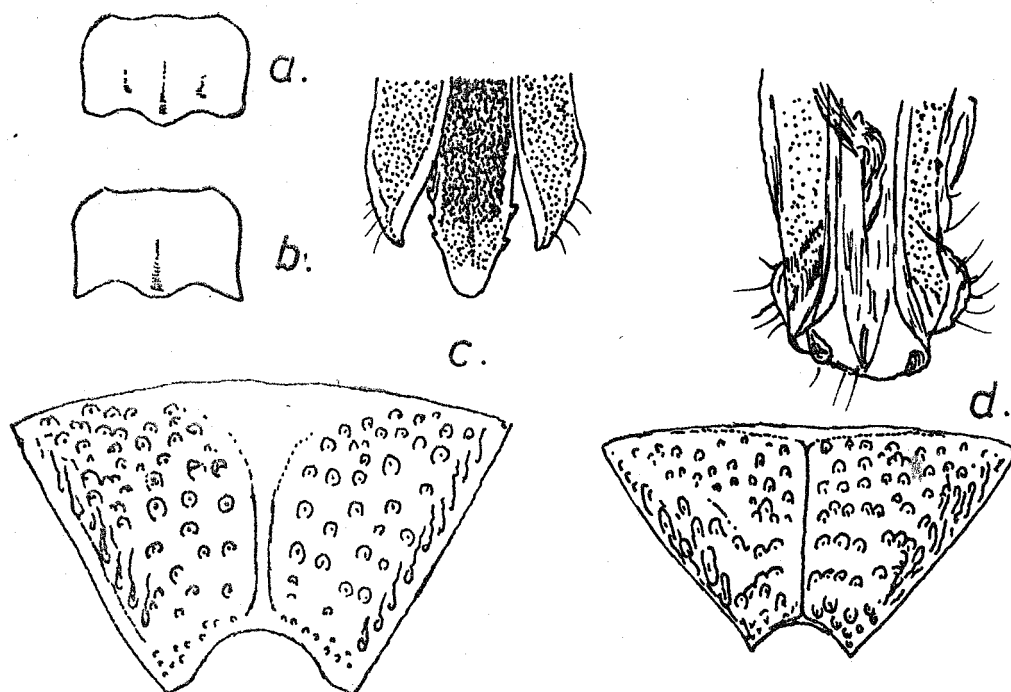


Fig. 5. Pronotul, sternitul V♂ și aedoeagus la *Chrysobothris*:
 Pronota, ♂V sternits and aedoeagus at *Chrysobothris*:
 a. *C. solieri*, b. *C. affinis*, c. *C. affinis*, d. *C. leonhardi*

Discuții

Cele 5 specii noi semnalate, îmbogățesc compoziția faunistică a României, iar restul speciilor sunt confirmate. Toate aceste specii sunt semnificative din punct de vedere faunistic și zoogeografic, deoarece arealele lor cunoscute sunt destul de restrânse. Prin aceste noi semnalări se reconsideră arealul speciei *Chrysobothris leonhardi*, cunoscută ca endemit balcanic în Bulgaria. Totodată, numărul mare de noi specii din această colecție, ținând cont de faptul că în Fauna României se cunosc cca. 130 de specii, indică activitatea prodigioasă de colectare și prelucrare a materialului de Buprestoidea, desfășurată de N. SĂVULESCU.

Dedicăm această lucrare în memoriám marilor coleopterologi: NICOLAE SĂVULESCU și SERGIU PANIN, care, dacă nu ar fi dispărut prematur dintre noi, ar fi avut meritul de drept să publice această lucrare și multe altele.

BIBLIOGRAFIE: REFERENCES:

- BILÝ, S. 1977. Klíč K určování Československých krasců (Buprestidae, Coleoptera). Acad. Praha.
 BILÝ, S. 1979. New records and Rare Species of Buprestids from Bulgaria (Coleoptera, Buprestidae). Acta Zool. Bulg. 13: 47-52.
 CURLETTI, G. 1994. I Buprestidi d'Italia. Catalogo Tassonomico, Sinonimico, Biologico, Geonemico. Monogr. di "Natura Bresciana". 19: 1-318.



- FLECK, E. 1905. Die Coleopteren Rumäniens. Bull. Soc. Sci. Bucuresci, 14 (5/6): 403-450.
- HARDE, K., W. 1979. 38. Fam. Buprestidae (Prachtkäfer), pp. 205-230. In: FREUDE, H., HARDE, K., W., LOHSE, G, A. Die Käfer Mitteleuropas, 6. Goecke & Evers, Kreffeld.
- KASZAB, Z., 1937. A kőszegi legységbogárfaunájának alapvetése. Vasi Szmele, 4: 173.
- KASZAB, Z., 1938. Coleopterologiai jegyzetek II. Fol. Ent. Hung., 4: 6.
- KASZAB, Z., 1940. Die Buprestiden Ungariens mit Beschreibung neuer Formen. (Coleoptera). Fragm. Faun. Hung. 3(4): 81-116.
- KUTHY, D. 1918. Fam. Buprestidae. pp: 110-114. In Fauna Regni Hungariae. Anim. Hung. Ed. Reg. Soc. Sci. Nat. Hung., Budapest.
- OBENBERGER, J. 1916: 35. *Chrysobothris affinis* var. *Leonhardi* In: Studien über paläarktische Buprestiden. Wiener Entom. Zeit., 35 (8-10): 261.
- OBENBERGER, J. 1930. Buprestidae II. In: Coleopterorum Catalogus. Ed. S. Schenkling. W. Junk, Berlin W. 15.
- OBENBERGER, J. 1933. Catalogue raisonné des Buprestides de Bulgarie I-III. Bul. des Inst. Royale d'Hist. Nat. Sofia 5: 49-115.
- PETRI, C. 1912: Siebenburgens Käferfauna Sieb. ver. für Naturwiss., Hermanstadt.
- RICHTER, A., A. 1950. Fam. Buprestidae I. Fauna URSS, 13 (2), Ed. Inst. Zool. Acad. URSS.
- RICHTER, A., A. 1952. Fam. Buprestidae II. Fauna URSS, 13 (4), Ed. Inst. Zool. Acad. URSS.
- SAKALIAN, V., P. 1992. Studies on Buprestidae (Coleoptera) in the Sandanski-Petrič and Goce Delcev valleys - Southwest Bulgaria. I. Species composition, seasonal activity and habitat distribution. Acta Zool. Bulg. 45: 77-91.
- SAKALIAN, V., P. 1993. Studies on Buprestidae (Coleoptera) in the Sandanski-Petrič and Goce Delcev valleys - Southwest Bulgaria. II. Trophic specialization. Acta Zool. Bulg. 46: 67-78.
- SAKALIAN, V., P. 1992. Studies on Buprestidae (Coleoptera) in the Sandanski-Petrič and Goce Delcev valleys - Southwest Bulgaria. III. Zoogeographical characteristic. Acta Zool. Bulg. 47: 35-42.
- SĂVULESCU, N. 1959. Contributions à l'étude de la faune des coléoptères du sud-ouest de la Dobrogea, pp. 503-510. In. Lucr. ses. șt. a Staț. Zool. Marine "Prof. Ioan Borcea" Agigea".
- SERAFIM, R., RUCĂNESCU, A. 1995. Lista speciilor de Buprestoidea din colecția Dr. N. SĂVULESCU de la Muzeul de Istorie Naturală "Gr. Antipa" din București (Coleoptera: Buprestoidea). Bul. inf. Soc. lepid. rom., 6(1): 123-144.
- WEIDLICH, M. 1989. Faunistik und Imaginalökologie der Prachtkäfer Bulgarisch-Mazedoniens (Insecta, Coleoptera: Buprestidae). Faunistische Abhandl. Staatl. Mus. für Tierk. Dresden 17(7): 48-77.
- WINKLER, A. 1925-1926. Fam. Buprestidae, pp. 620-663. In. WINKLER & WAGNER. (Eds) Catalogus coleopterorum regionis palaearticae 6/7, Wien.

ADRIAN RUCĂNESCU
Institutul de Cercetări Biologice
Str. Republicii, Nr. 48
RO-3400, Cluj-Napoca

RODICA SERAFIM
Muzeul de Istorie Natura "Gr. Antipa"
șoseaua Kiseleff, Nr. 1
RO-79744, București, Sectorul 1

Primit la redacție: 1.10.1995