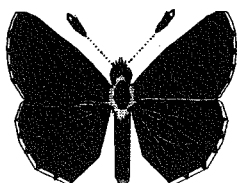


Macrolepidopterele din sudul Dobrogei

László RÁKOSY & Levente SZÉKELY



Zusammenfassung

Die Makrolepidopteren der Süddobrudscha (Südostrumänien)

Vorliegende Arbeit umfaßt sämtliche bekannte Daten über die sogenannten "Makrolepidopteren" (einschließlich Cossidae, Hepialidae, Sesiidae und Zygaenidae) aus dem südlichen Teil der Dobrudscha (Südostrumänien).

Ausgehend von eigenen und Literaturdaten weisen die Autoren 792 Arten und Unterarten von Makrolepidopteren, nach.

Die wissenschaftliche Bedeutung der Ökosysteme der südlichen Dobrudscha liegt auch in der Anzahl von über 45 Taxa von Makrolepidopteren, die aus diesem Gebiet erstmalig für die Fauna Rumäniens erwähnt wurden. Über 40 Arten sind aus anderen Teilen Rumäniens nicht bekannt (z.B.: *Dyspessa salicicola*, *Malacosoma castrensis shardaghi*, *Nychiodes waltheri*, *Asovia maeoticaria*, *Dyscia sicanaria osmanica*, *Pyrgus armoricanus*, *Zerynthia cerysi ferdinandi*, *Pseudophilotes bavius egea*, *Z. osterodensis*, *Z. loti caliacrensis*, *Z. purpuralis pluto*, *Cryphia tephrocharis*, *Luperina dumerilii*, *Euxoa glabella*, *Dichagyris melanura albida*, *Agrotis obesa nivea*, *Yigoga flavina*, *Episema lederi*, *E. korsakovi pennatula*, u.a.).

Die zoogeographische Analyse der Familie der Noctuidae berechtigt die Autoren zu der Behauptung, daß sich im Süden der Dobrudscha die größte Anzahl pontische und pontomediterrane Elemente der Fauna Rumäniens konzentriert. Die Wälder und die reliktdäre Steppe der südlichen Dobrudscha bewahren Pflanzen- und Tiergemeinschaften, die in anderen Teilen Europas nicht vorkommen.

Leider erlitten gerade diese interessanten Gebiete und Ökosysteme in den letzten Jahren Zerstörungen, die sich in der Reduzierung der Anzahl der Arten bei Pflanzen und Tieren äußern.

Neben Faktoren die diese Umweltschäden bewirken, werden von den Autoren konkrete Maßnahmen zum Schutz und Erhalt der Ökosysteme vorgeschlagen.

Die Arbeit schließt mit der vollständigen faunistischen Artenliste mit Hinweisen betreffend die Häufigkeit und mit der Aufzählung der genauen Fundorte.



Istoric

Primele date asupra entomofaunei Dobrogei sunt furnizate de JOSEF MANN (1866). Din cele 848 specii de insecte colectate din împrejurimile Tulcei, 130 aparțin ordinului Lepidoptera. După aceste prime informații asupra entomofaunei dobrogene, se succed lucrările lui MONTANDON (1887,1906,1908) JAQUET (1900-1901), FLECK (1900,1904,1905) (vezi SCOBIOLA PALADE & POPESCU-GORJ 1967).

Studiul lepidopterelor din sudul Dobrogei este inaugurat în 1924 de A.OSTROGOVICH care colectează intens pe țărmul Mării Negre (Techirghiol, Eforie Sud) dar în special pe Coasta de Argint, obținând rezultate excepționale în împrejurimile localității Balciu (CARADJA 1930, POPESCU-GORJ 1964). După 1928 lepidopterofauna litoralului Mării Negre este studiată de A.CARADJA (1929,1930,1931,1932,1934), care prelucrează și publică și datele furnizate de OSTROGOVICH și POPESCU-GORJ. După valoroasele lucrări publicate de CARADJA, mai bine de 20 de ani nu se mai fac referiri la lepidopterele Dobrogei.

După ce pădurile din sudul Dobrogei au atras pe silvici și apoi pe botaniști, a venit rândul entomologilor de a descoperii nestematele acestor păduri relictare. Dintre entomologii care au studiat zona merită menționați: M. PETCUT, GR. ELIESCU (insecte dăunătoare pădurilor), S. PANIN (coleoptere), X. SCOBIOLA și V. IUGA (himenoptere), M. IENISTEA, N. SĂVULESCU și St. NEGRU (coleoptere), M. A. IONESCU și M. WEINBERG (diptere asilide), B. KISS (ortoptere), L. DUSA (diptere bombilide) (SCOBIOLA-PALADE & POPESCU-GORJ 1967). Studiul lepidopterelor este abordat cu succes de A.POPESCU-GORJ (1959,1960), POPESCU-GORJ și I.DRĂGHIA (1964,1967), POPESCU-GORJ și M.BRĂTĂSEANU (1975,1979). Intresantele rezultate publicate de autorii menționați, stârnesc interesul noii generații de lepidopterologi, care după 1975 abordează în mod sistematic studiul faunei de lepidoptere din sudul Dobrogei, cu accent asupra Pădurii de la Hagieni și Canaraua Fetii. Colectări repetate în diferite puncte din sudul Dobrogei au realizat: C. BERE, M. BRĂTĂSEANU, V. CRISAN, M. GOIA, FR. KÖNIG (1975,1985), Z. IZSAK, R. NEMES, H. NEUMANN, L. RÁKOSY (1985, 1986,1990,1995A), D. RUSTI, M. SKOLKA (1994), G.STANGELMAIER, M.STĂNESCU (1993), G. SZABO, E. SZABO, L. SZÉKELY (1994), C. WIESER, ș.a.

Metode de colectare

Autorii au început colectările în 1978, efectuând anual 1-3 deplasări în diferite intervale de timp, încercând acoperirea întregului interval calendaristic aprilie-noiembrie. Pentru surprinderea aspectelor și speciilor din noiembrie-decembrie și februarie-martie, s-a recurs la instruirea unor localnici, care au efectuat, contra cost, colectări nocturne de mare interes științific. Dintre aceștia s-a remarcat I. MÎNER, care a furnizat material de foarte bună calitate, conținând și multe specii rare.

Autorii și-au împărțit zona investigată, L.RÁKOSY abordând mai ales Pădurea Hagieni și zona Vama Veche, în timp ce L.SZEKELY a investigat cu predilecție zona Canaraua Fetii.

Pentru colectările nocturne s-a utilizat curentul electric de la rețea și generator portabil, iar ca sursă de lumină becul cu vapori de mercur de 125 și 250W. Cu rezultate bune a fost utilizată metoda fagoattractanților, folosind momeli fermentate. După 1989 s-au utilizat gălețile capcană și turnul luminos cu lumină superactinică și(sau) lumină neagră. Pentru Sesiidae și unele Noctuidae s-au folosit și capcane cu feromoni sexuali sintetici.

Material

Pentru a contura o imagine cât mai completă și mai clară asupra faunei de lepidoptere din sudul Dobrogei, pe lângă datele personale care constituie esența lucrării, am inclus toate datele publicate anterior, evitând enumerarea repetată a localităților similare de colectare, dar indicând (cu mici excepții în cazul speciilor foarte comune) sursa bibliografică corespunzătoare. Pe lângă datele publicate, lucrarea conține date inedite din colecțiile: C.BERE, V.CRISAN, M.GOIA, G.SZABO,



G. STANGELMAIER, CH. WIESER.

Zona investigată

Zona investigată este cuprinsă între localitățile Constanța la N-E, Vama Veche la S-E, Ostrov la S-V și Cernavodă la N-V (fig. 1). Din această relativ întinsă suprafață, mai puțin bine investigat a rămas sectorul N-V al perimetrului, cuprins între Cernavodă - Medgidia, Murfatlar și Adamclisi.

Geomorfologie

Dobrogea de sud este un podiș situat pe postamentul Platformei Prebalcanice (Moesice), podiș prelungit pe antecliza Ruse-Varna și pe teritoriul Bulgariei (fig. 2). Înălțimile medii variază între 100-200m, având așadar mai mult aspectul unei câmpii (Monografia Geografică a R.P.R. 1960).

Geomorfologic Dobrogea de sud se subdivide în trei subunități:

a) Podișul Dobrogei dunărene, cu înălțimi cuprinse între 100 și 200m. Dinspre nord până la sud de Valea Carasu, partea dunăreană a Dobrogei de sud are un caracter monoclinal, cu înălțimi situate sub 100m. De la sud de Valea Carasu până dincolo de frontiera cu Bulgaria, podișul are un caracter ascendent (150-200m).

b) Podișul Dobrogei maritime, cu altitudine medie de 100m, ocupă extremitatea estică a Dobrogei în lungul litoralului Mării Negre. Si în această fâșie se disting două trepte de relief. O treaptă limanică formată de falezele sarmatice situate la 20-40m deasupra mării și una înaltă, a podișului propriu-zis cu altitudinea medie în jur de 100m. Această zonă include guri de limane ca cele de la Techirghiol și Mangalia.

c) Podișul Negru-Vodă format pe un substrat calcaros, cu înălțimi cuprinse între 150-170m. Fiind o zonă carstică apele de suprafață lipsesc, scurgerea spre mare realizându-se subteran, prin carstul sarmatic.

Clima

Cu toată poziția litorală a Dobrogei de sud, clima este temperat continentală. Influența moderată a Mării Negre se resimte numai în cuprinsul fâșiei înguste litorale. Temperatura medie anuală depășește 11°C, temperatura medie a lunii iulie este 22-23°C. Temperatura medie a lunii ianuarie este cuprinsă între 0°C la -2°C, iernile fiind astfel mult mai blânde decât în Câmpia Română. Zilele fără îngheț, mai numeroase decât în alte zone ale țării se situează între 220-235/an. Cantitatea de precipitații căzute pe an este cea mai redusă din țară. Media precipitațiilor este între 350-400mm/an dar în anii secetoși aceasta coboară la 200-250mm/an. Numărul zilelor cu strat de zăpadă este redus la 20-30/an.

În concluzie se poate spune că Dobrogea de sud se caracterizează prin veri secetoase și calde și prin ierni scurte și blânde.

Flora și vegetația

Fitogeografic partea sud estică a Dobrogei de sud aparține regiunii ponto-caspice (provincia ponto-dunăreană) iar partea sud-vestică regiunii macaronezo-mediteraneană (provincia dacică, subprovincia daco-moesică). Aceste diviziuni sunt reflectate și în elementele floristice și faunistice caracteristice sud-estului și sud-vestului Dobrogei de sud.

Silvicultorii (I. P. CHIHAIJA 1876, P. PETRESCU 1890, M. DRĂCEA 1928 ș.a. vezi STOICULESCU & BÎNDIU 1988) și botaniștii (D. BRÂNDZĂ 1898, D. GRECESCU 1898, I. PRODAN 1934-1939, AL. BORZA 1958-1965, ș.a. vezi STOICULESCU & BÎNDIU 1988) urmași de BOSCAIU (1976), CRISTUREAN (1976),

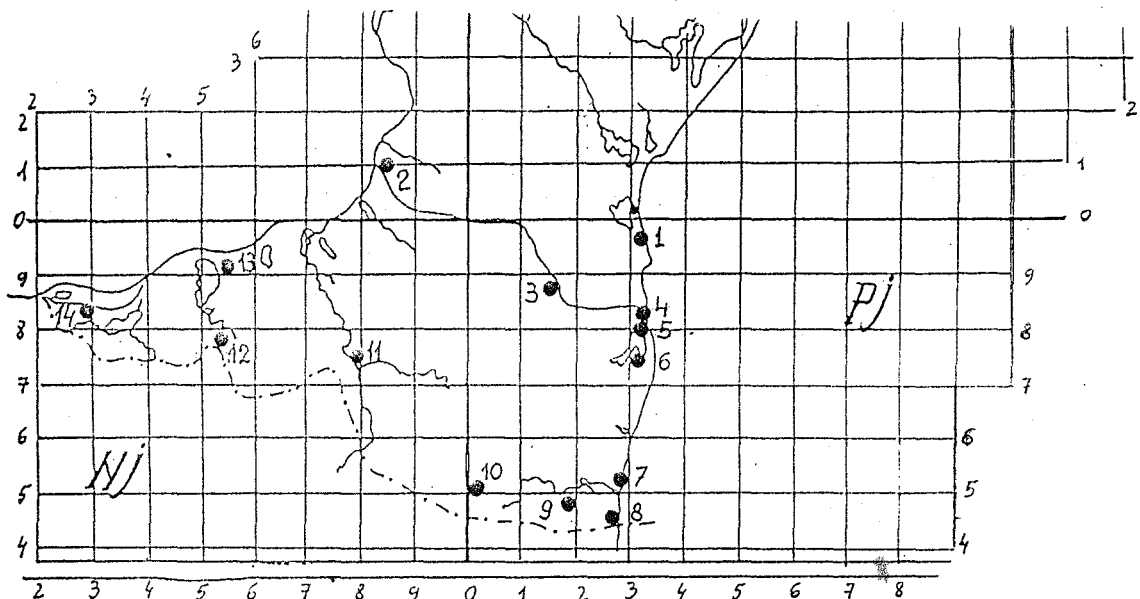


Fig.1. Dobrogea de sud cu principalele puncte de colectare
 Suddobrudscha mit den wichtigsten Sammelpunkte

- 1-Constanța, 2-Cernavodă, 3-Murfatlar, 4-Agigea, 5-Techirghiol, 6-Eforie Sud, 7-Mangalia, 8-Vama Veche, 9-Pădurea Hagieni, 10-Negru Vodă, 11-Sipote, 12-Canaraua Fetii, 13-Oltina, 14-Ostrov.

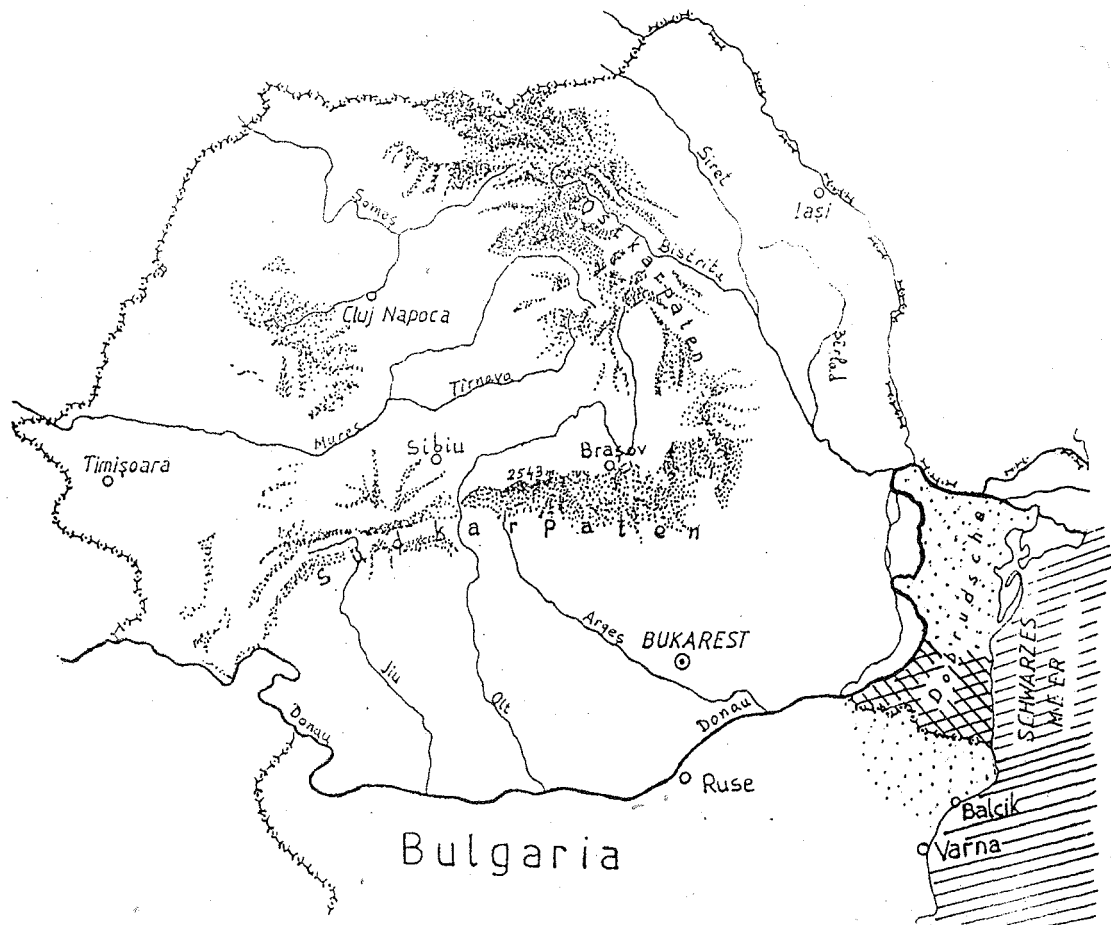


Fig.2. Zona investigată, [cross-hatch] comparativ cu suprafața Dobrogei [dotted] situată azi, parte în sud-estul României, parte în nord-estul Bulgariei.

Das besammelte Gebiet [cross-hatch] in vergleich mit der ehemalige Dobrudscha [dotted], heutzutage zwischen sud-ost Rumänien und nord-ost Bulgarien geteilt.



IONESCU-TUCULESCU & CRISTUREAN (1967) au reliefat în repetate rânduri valoarea științifică a stepei și silvostepii conservată în sud-estul și sudul Dobrogei.

Partea de sud-vest se caracterizează prin păduri de *Quercus pedunculiflora* și *Q. pubescens* uneori *Q. cerris* și *Q. frainetto* în asociație cu *Fraxinus ornus* și *Carpinus orientalis*, specii lemnoase întâlnite și în sud estul Dobrogei de sud.

Clima secetoasă imprimă Dobrogei de sud un aspect de stepă care din punct de vedere floristic se compune din specii ponto-caspice, ponto-mediteraneene și balcanice la care se adaugă câteva endemisme dobrogene.

Stepa primară a fost înlocuită prin culturi agricole, puținele insule de stepă, improprii agriculturii fiind degradate prin pășunat. Cel mai frecvent, vegetația stepică rămasă este reprezentată de asociații cu *Poa bulbosa*, *Artemisia austriaca*, *Botriochloa ischaemum*, *Bromus sp.* și *Ceratocarpus arenarius*. Pe suprafețe din ce în ce mai reduse întâlnim asociații cu *Festuca vallesiaca* și specii de *Stipa* (*S. lessingiana*, *S. capillata*). Pentru baza trofică a larvelor de lepidoptere importante sunt speciile: *Viola ambigua*, *Euphorbia nicaensis*, *E. dobrogensis*, *E. segueriana*, *Iris pumila*, *Thymus zygioides*, *Salvia nutans*, *Linum tauricum*, *Centaurea varnensis*, *Astragalus haarbachii*, *A. cornutus*, *A. hamosus*, *Dianthus giganteus*, *Potentilla semihirta*, *Verbascum phoeniceum*, *Convolvulus cantabrica*, *Ononis columnae*, *Vicia amphicarpa*, *V. narbonensis*, *V. serratifolia*, *Centaurea salonitana*, *Scabiosa micrantha*, *Stachys obliqua*, *Onosma tauricum*, *Achillea clypeolata*, *Chrysanthemum millefolium*, *Orlaya grandiflora*, *Aster lisosyris*, *A. villosus*, *A. amellus*. Deosebit de decorative sunt florile rușuței de primăvară (*Adonis vernalis*), bujorului de stepă (*Peonia tenuifolia*), și ale bujorului românesc (*Peonia peregrina*). Caracteristic vegetației de silvostepă sunt și tufărișurile formate din: *Padus mahaleb*, *Prunus spinosa*, *Crataegus monogyna*, *Paliurus spina-christi*, *Amygdalus nana*, *Cornus mas*, *Ruscus aculeatus*, *Cotinus coggygria*, *Viburnum lantana*, *Rosa canina*, etc. Pălcurile de pădure, mai bine reprezentate spre extremitatea sudică a regiunii sunt formate pe lângă speciile de *Quercus* menționate de alte specii de foioase ca: *Ulmus procera*, *Acer campestre*, plantații de pin și salcâm.

Din sudul și sud-estul Dobrogei se cunosc astăzi cca. 1000 taxoni aparținând așa numitelor plante superioare, reprezentând cca. 27% din flora României.

Rezultate și discuții

Insumând rezultatele colectărilor și observațiilor noastre, la care se adaugă toate datele din literatură, semnalăm pentru sudul Dobrogei 791 de taxoni aparținând așa numitelor "macrolepidoptere".

Comparând cele două principale zone investigate - Canaraua Fetii și Pădurea Hagieni (vezi lista sistematică), pe lângă o relativ pregnantă asemănare, constatăm și diferențe semnificative de ordin faunistic și zoogeografic. Astfel din totalul speciilor semnalate de la Canaraua Fetii 141 taxoni nu se regăsesc în Pădurea Hagieni. Pe de altă parte din totalul taxonilor semnalati de la Pădurea Hagieni, 127 nu se regăsesc la Canaraua Fetii. Desigur o bună parte din aceste specii sunt probabil prezente în ambele zone, dar unele dintre ele sunt cantonate numai în una sau alta din cele două arii investigate. Astfel *Malacosoma castrensis shardaghi*, *Nychiodes waltheri*, *Asovia maeoticaria*, *Phalera bucephaloides*, *Rhyparia purpurata*, *Catocala nymphagoga*, *Acontia titania*, *Calocucullia celsiae*, *Apaustis rupicola*, *Pyrgus armoricanus*, *Zerynthia cerysi ferdinandi*, *Apatura metis*, *Pseudophilotes bavus egea*, *Cyaniris semiargus*, *Coenonympha arcania*, ș.a. sunt specifice zonei Canaraua Fetii și împrejurimi, pe când *Zygaena ephialtes*, *Z. osterodensis*, *Z. loti caliacrensis*, *Z. purpuralis pluto*, *Aspilates ochrearius*, *Drastera caucasica*, *Cryphia tephrocharis*, *Oxytripia orbiculosa noctivolans*, *Luperina dumerilii*, *Gorthina cervago*, *Chortodes morrisii*, *Euxoa cos*, *Euxoa glabella*, *Dichagyris melanura albida*, *Agrotis obesa nivea*, *Yigoga flavina*, *Episema lederi*, *E. korsakovi pennatula*, ș.a. sunt prezente numai în fâșia de sud-est a Dobrogei de sud.

Semnificația faunistică, biogeografică și ecologică deosebită a stepei și silvostepii din sudul



Dobrogei, este ilustrată și de numărul mare de specii de macrolepidoptere semnalate din acest teritoriu pentru prima dată din România, multe dintre ele neregăsindu-se în alte zone ale țării.

Specii noi pentru fauna României semnalate din sudul Dobrogei după 1960: *Dyspessa salicicola* Ev., *Chamaesphexia nigrifrons* LE CERF, *Malacosoma castrensis shardaghi* DANIEL, *Paradrymonia vittata bulgarica* DE FREINA, *Microloxia herbaria advolata* Ev., *Lithostege duplicata* HB., *Eupithecia variostrigata* ALPH., *Apocheima hispidaria popovi* VOJNITS, *Agriopis declinans* STRG, *Nychiodes wahlteri* WAGN., *Asovia maeoticaria* ALPH., *Dyscia sicanaria osmanica* WAGN., *Eilema pseudocomplana* DANIEL, *Chelis maculosa mannerheimii* DUP., *Meganola kolbi* DANIEL, *Clytie syriaca* BUGN., *Cryphia ochsi* BRS., *Cryphia amasina* DANIEL, *Cryphia tephrocharis* BRS., *Chrysodeixis chalcites* ESP., *Heliothis nubigera* H.-S., *Cucullia gozmanyi* RONKAY & RONKAY, *Episema lederi* CHRIST., *Platyperigea aspersa* RAMB., *Paradrina albina* Ev., *Mniotype leuconota* H.S., *Polyphaenis subsericata* H.-S., *Aporophila australis* BSDV., *Hadena syriaca* Osth., *Saragossa siccanorum* STGR., *Leucania zaeae* DUP., *Leucania putrescens* HB., *Xestia cohaesa* BSDV., *Euxoa glabella* F.W., *E. homicida* STGR., *Xestia trifida* Ev., *Pseudophilotes bavius egea* H.-S., *Scolitantides orion lariana* FRHST., *Zerynthia cerisyi ferdinandi* STICH., *Euchloë ausonia* HB.

Specii rare: *Lemonia balcanica* H.-S., *Perisomena caecigena* KUP., *Idaea elongaria* RAMB., *Nebula achromaria* LA HARPE, *Eupithecia denticulata* TR., *E. biornata* CHRIST., *E. extensaria* FR., *Dasycorsa modesta* STGR., *Aspitates ochrearius* ROSSI, *Acontia titania* HB., *Eublemma rosina* HB., *E. pannonica* FR., *Euchalcia consona* F.-H., *Panchrysis deaurata* ESP., *Cucullia biornata* F.v.W., *C. santonici* HB., *Calocucullia celsiae* H.-S., *Copiphana olivina* H.-S., *Amphipyra stix* H.-S., *Epimecia ustula* FR., *Oxytripia orbiculosa noctivolans* PINKER, *Luperina dumerilii* DUP., *L. zollikoferi* FR., *Hydraecia ultima* HOLST., *Gortyna cervago* Ev., *Archanara neurica* HB., *Chortodes morrisii* MORRIS, *Coenobia rufa* HAW., *Lacanobia praedita* HB., *Dichagyris melanura albida* CAR., *Yigoga flavina* H.-S., *Agrotis desertorum* BSDV., *Melitaea arduina* ESP., ș.a.

Considerații biogeografice și bioistorice

Din punct de vedere geomorfologic stepa și silvostepa Dobrogei de sud situată între granițele actuale ale României se extinde și în nord-estul Bulgariei până spre localitatea Ecrene. CARADJA (1930) distinge pe considerente biogeografice două subprovincii: a)- cea din jurul localităților Techirghiol și Eforie Sud, a cărei faună de lepidoptere se caracterizează prin prezența elementelor stepice provenite din sud-estul Rusiei și b)- subprovincia "Coastei de Argint", caracterizată prin prezența elementelor pontice, relictare, provenite din Asia Mică. După CARADJA, ecosistemele calcaroase de pe țărmul Mării Negre au constituit și constituie puncte de refugiu pentru speciile pontice ajunse la limita sud-vestică a arealului lor. Speciile pontice reprezintă în mod cert elemente preglaciare, relictate dintr-o perioadă veche în care Peninsula Balcanică era încă în legătură directă cu Asia Mică. Glaciațiunile din terțiar fragmentează relativa omogenitate a faunei Eurasiei, generând o faună multiteritorială (pontică, caspică, mediteraneană, alpină, stepică, etc). Speciile preglaciare, conservate în refugii au fost genetic și numeric slăbite, devenind astfel rarități, fie au fost împinse de către valul de specii expansioniste postglaciare în izolate geografice. Relictele preglaciare nu au putut face față concurenței în competiția cu speciile continentale asiatică. Toate relictele preglaciare au suferit însă modificări mai mult sau mai puțin profunde în funcție de presiunea factorilor evolutivi din mediile de viață în care acestea au supraviețuit. CARADJA consideră că unul dintre refugiile importante pentru speciile preglaciare îl constituie Dobrogea, respectiv sudul Dobrogei. Un refugiu foarte important în care s-au retras un număr mare de specii preglaciare din Europa a fost partea de sud și vest a Munților Urali. Din acest refugiu s-a realizat postglaciar recolonizarea Europei centrale. Un alt important refugiu în care s-au retras probabil cel mai mare număr de specii preglaciare a fost



cel din sud-vestul Europei și nord-vestul Africii. CARADJA distinge două căi de migrare dinspre Asia continentală spre Europa și nord-vestul Africii. O cale de migrație a urmat procesul de stepizare relativ accelerat din zona circum-mediteraneană peste Turkestan, Mesopotamia și Egipt ajungând până în Tunisia. O cale secundară a fost cea nordică prin sudul Rusiei spre vestul continentului. O a doua cale majoră a fost cea care a trecut peste Asia Mică, țările din bazinul Mării Egee spre Grecia și peste Bosfor spre Bulgaria și Jugoslavia (Tracia și Macedonia), urcând spre nord până în Dobrogea. CARADJA, ajunge la concluzia că între Peninsula Balcanică și Asia Mică au existat două căi de legătură izolate în timp și în spațiu. Una dintre căi pornea dinspre Morea și Corint (Grecia) iar cealaltă din Tracia (CARADJA 1931). A treia principală cale s-a deschis mult mai târziu, când Depresiunea Caspică a devenit accesibilă elementelor eremiale din sudul Rusiei. Sub influența acestei ultime căi majore de recolonizare postglaciară se află și azi teritoriile din Ucraina, România și Ungaria (Câmpia Panonică), cu ecosisteme formate pe substrat de loess. CARADJA face și unele considerații generale referitor la asemănările și diferențele dintre continentele Europa, America de Nord, Asia și Africa, asupra cărora vom reveni într-o altă lucrare.

Elementele stepice au ajuns în Peninsula Balcanică postglaciar, infiltrarea lor spre sud-vest continuând și azi (CARADJA 1931). Intre fauna celor două regiuni (Eforie Sud și Balcic), CARADJA distinge și diferențe infraspecifice. În timp ce majoritatea taxonilor din zona Techirghiol-Eforie Sud aparțin tipului nominal, numeroși taxoni semnalati pe "Coasta de Argint" au fost încardați unor subspecii distincte purtând denumiri semnificative - argentina, albida, argentea - indicând astfel modificările morfologice și cauza acestora - insolația extremă de pe falezele calcaroase din împrejurimile localității Balcic. Asupra mecanismelor speciației CARADJA revine în 1931, relevând factori și utilizând o terminologie actuală și azi (mutație, izolare geografică, genotip, fenotip, hibridare, etc).

Conform interpretărilor lui CARADJA (1930, 1931), concordante cu datele paleogeografice furnizate de botaniști (BOSCAIU 1976), elementele balcano-anatolo-caucaziene sau irano-caucaziene, care lipsec din sudul Ucrainei și Crimeea au ajuns în Dobrogea înaintea formării Mării Egee, când sudul Ucrainei era separat de nordul Dobrogei (exemple: *Cucullia santonici* HB., *Euxoa diaphora* BRIS., *Euxoa glabella* WAGN., *Dichagyris melanura* KOLLAR, *D. renigera* HB., *Yigoga flavina* H.-S., *Parexarnis fugax* TRTSCH., *Chersotis laeta* REBEL., *Xestia cohaesa* H.-S., s.a. Așadar aceste specii vestasiatice sau balcano-vestasiatice, prezente în Dobrogea dar absente din sudul Ucrainei și Crimeea, reprezintă relice terțiare cu o deosebită valoare biogeografică. Aceeași valoare o au și speciile ponto-caspice, formate înainte de despărțirea bazinului pontic de cel caspic.

Analiza zoogeografică a familiei Noctuidae (fig. 3) relevă dominanța elementelor eurasiatice (53,8%) uramte îndeaproape de cele vestasiatic-mediteraneene și vestasiatice (împreună 41,2%). Prin această structură, sudul Dobrogei adăpostește cel mai ridicat procent de elemente balcano-anatolo-caucaziene și ponto-mediteraneene (cumulate de noi în vestastatice și vestasiatic-mediteraneene) de pe teritoriul României.

Adăugând la elementele biogeografice amintite și numeroasele specii care ating în sudul Dobrogei limita arealologică nord-vestică de răspândire, precum și faptul că poziția a numeroși taxoni nu au fost încă clarificată la nivel infraspecific, valoarea biogeografică și bioistorică a ecosistemelor naturale din sudul Dobrogei nu mai necesită alte comentarii.

Protecție și conservare

Alături de BORZA, POPOVICI-BĂZNOȘANU, HARET, RACOVITĂ, ș.a. care au militat cu succes pentru înființarea primelor rezervații naturale din România, CARADJA a relevat frumusețea și valoarea stepică din apropierea terenurilor agricole pentru menținerea echilibrului natural gazdă-parazit. Prin gândirea sa analitică, comprehensivă, CARADJA înțelege și atenționează asupra necesității conservării materialului biologic sălbatic (natural) menținut încă în unele biotopuri nealterate, material de care știința și practica va avea mare nevoie mai târziu.

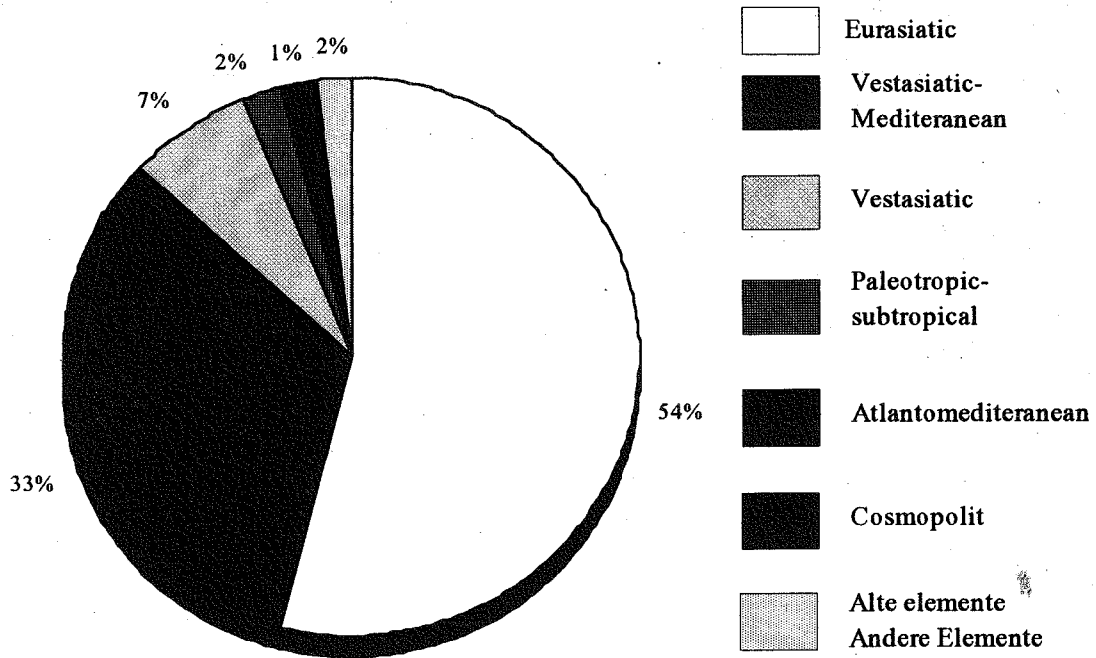


Fig. 3. Structura zoogeografică a familiei Noctuidae
Zoogeographische Struktur der Familie Noctuidae

Pentru conservarea materialului biologic natural, CARADJA recomandă înființarea de rezervații naturale, parcuri naționale și parcuri naturale, drept singura măsură prin care se vor putea transmite posterității fragmente de natură nealterată. În lucrarea sa referitoare la "Coasta de Argint", CARADJA (1930) face propuneri concrete de rezervații, parcuri naționale și parcuri naturale situate în zona investigată.

CARADJA nu a avut cunoștință de interesantele și valoroasele biotopuri de la Hagieni și Canaraua Fetei, investigațiile sale lepidopterologice concentrându-se asupra zonei Eforie Sud - Techirghiol și așa numita "Coasta de Argint" situată la sud de Capul Caliacra (azi Bulgaria) (fig.2).

Din cele cca. 365000 ha care alcătuiesc suprafața jumătății de sud a Dobrogei (ne referim la teritoriul din interiorul granițelor României), numai 1039,3 ha reprezintă perimetre ocrotite botanice sau mixte (TONIUC & col. 1992). Dintre rezervațiile din sudul Dobrogei, cea mai renumită pentru naturaliști este cu siguranța Pădurea Hagieni. Din 1962, 587 ha din Pădurea Hagieni au fost trecute sub protecție și declarate rezervație naturală.

Situată la întretăierea a trei importante regiuni biogeografice: central europeană, irano-pontică și balcano-mediteraneană, beneficiind de o mare diversitate de relief și biotopuri, rezervația "Pădurea Hagieni", reprezintă una dintre cele mai bogate și mai interesante (floristic și faunistic) arii protejate din România (fig.4,5).

Botaniști au identificat până în prezent 516 taxoni, ceea ce reprezintă 14% din inventarul floristic românesc (IONESCU-TECULESCU & CRISTUREAN 1967). Unele specii sau subspecii de plante nu se cunosc în flora României decât din acest perimetru.

Cercetările faunistice, întreprinse după cele floristice, au evidențiat un număr mare de rarități, Pădurea Hagieni fiind singura stațiune din țară unde acestea tăiesc (FUHN & CRISTUREAN 1977).

Din ordinul Lepidoptera se cunosc până în prezent peste 1100 specii de macro și microlepidoptere (date nepublicate), dintre care 45 au fost până în prezent semnalate ca noi pentru fauna României. Aceasta înseamnă că Pădurea Hagieni adăpostește 34,2% din totalul lepidopterelor (3400) cunoscute în România. Majoritatea taxonilor cunoscuți în România numai de la Pădurea Hagieni sau sudul Dobrogei, ating limita nordică sau nord-vestică a arealului lor în această regiune.

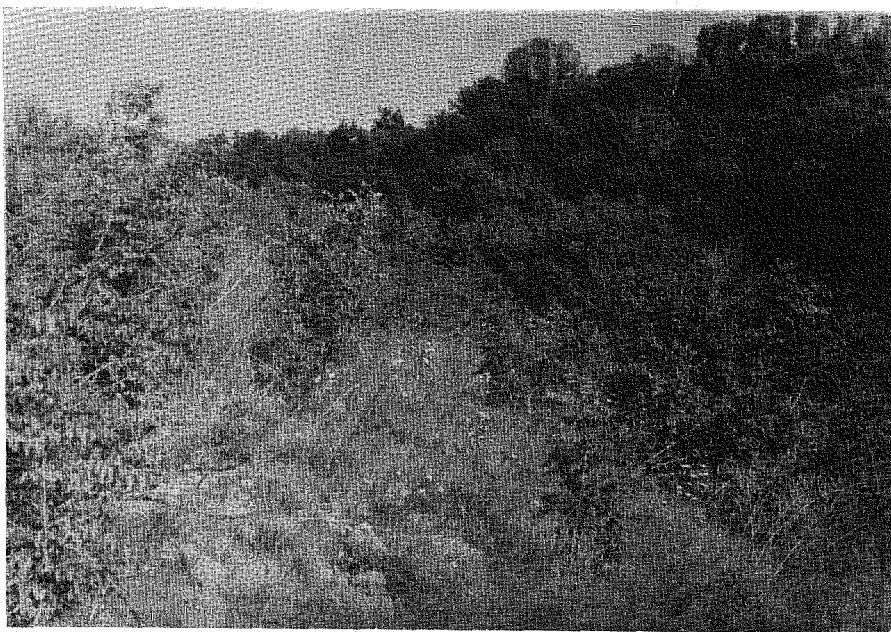


Fig. 4. Pe stâncării calcaroase cu expoziție sudică se dezvoltă o vegetație termofilă, de care se leagă comunități de lepidoptere cu pregnant caracter stepic (Pădurea Hagieni, rezervația științifică).
Auf den Felsdurchsetzter Kalk-Trockenrasen der naturschutzgebiet Hagieni, kommen zahlreiche eremiale Lepidopterenarten vor.

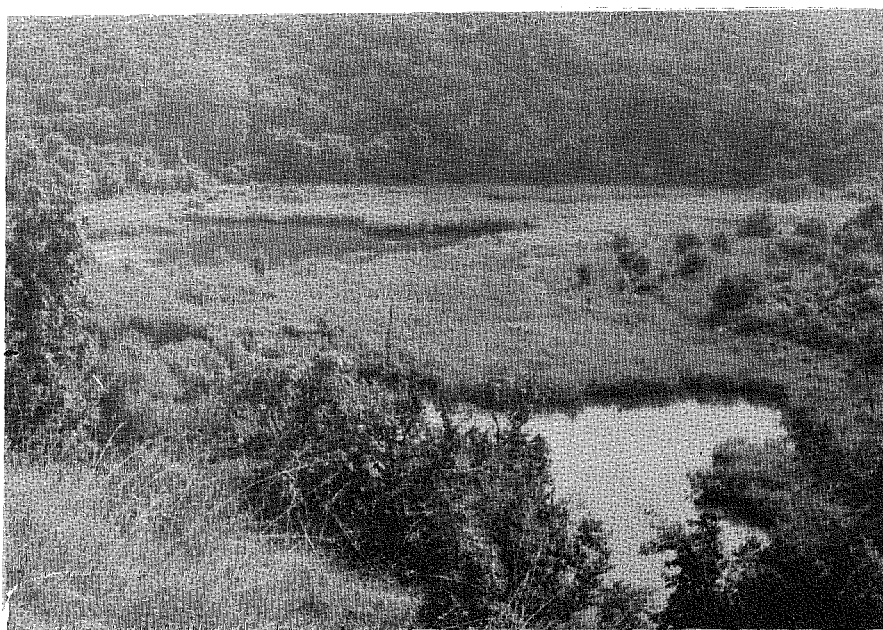


Fig. 5. Zona lacului, azi în mare parte colmatat, reprezintă un biotop dinamic, ocupat de un număr important de specii de lepidoptere caracteristice (Păd. Hagieni, rezervația științifică).
Der vor ca. 25 Jahre entstandene Fischteich, wurde von den meisten, für die Donaodelta charakteristische Schilffarten besetzt (Naturschutzgebiet Wald Hagieni).

Deși oamenii de știință au acordat rezervației “Pădurea Hagieni” toate superlativele posibile în materie de floră și faună, nu trebuie uitat că investigarea ariei protejate este departe de a fi încheiată. Cunoașterea amănunțită a tuturor familiilor de microlepidoptere ar duce la depășirea pragului de 1400 taxoni, ridicând Pădurea Hagieni și Canaraua Fetei alături de cele mai valoroase rezervații naturale din Europa.

Deși Pădurea Hagieni se bucură din partea specialiștilor naturaliști de o unanimă apreciere, integritatea și biodiversitatea pe care o conservă au suferit numeroase și grave impacte antropice. Dintre numeroasele intervenții antropice suferite de rezervația “Pădurea Hagieni” în ultimii 20 de



ani menționăm: inundarea canionului carstic prin crearea unui baraj în vederea pisciculturii extensive (fig.5), înlocuirea pe mari suprafețe a vegetației de stepă sau chiar a cvercetelor termofile cu plantații de pin negru sau salcâm, crearea unor fazanerii suprapopulate, defrișarea unor suprafețe de teren pentru a le transforma în bază furajeră pentru vânat, menținerea unor populații supranumerice de căprior și mistreț, înființarea crescătoriilor de nurci, introducerea muflonului, pășunatul în pădure și pășunatul excesiv în zona cantoanelor silvice situate în perimetrul protejat, amenajarea șoselei asfaltate din interiorul rezervației, construirea puțurilor și pompelor de apă, combaterea intensivă, neselectivă prin stropiri din avion a dăunătorilor, transformarea luminișurilor de pădure în care bujorul românesc și cel de stepă atingeau densități maxime în adevărate "zone de agrement", cultivarea unor terenuri în apropierea cantoanelor silvice, cedarea unor terenuri Ministerului Agriculturii, etc.

Impotriva acestor sfidări și abuzuri s-au ridicat voci competente (BÎNDIU & STOICULESCU 1987, STOICULESCU & BÎNDIU 1988), dar fără efect imediat.

Toate aceste acțiuni orientate împotriva rezervației au dus la dezechilibru ecologic și la alterarea peisagistică a Pădurii Hagieni. În urma acestor impacte, numărul taxonilor vegetali a scăzut de la 516 înregistrați în 1967 la 431 în 1986 (STOICULESCU & BÎNDIU 1988).

Această stare s-a accentuat în ultimii ani, panourile Academiei Române și inscripțiile explicative au fost distruse și îndepărtate, pădurea devenind sursa principală de lemn pentru toate nevoile localnicilor și noilor "investitori" pe o rază de zeci de kilometri.

Deși nu putem stabili în cifre concrete și reale câte specii de lepidoptere au dispărut în ultimii 20 de ani din Pădurea Hagieni, este cert că rezultatele colectărilor din ultimii ani, în ciuda tehnicilor avansate utilizate, sunt din ce în ce mai slabe. Din acest motiv unii colecționari amatori au întrerupt șirul colectărilor multianuale în această zonă.

Nici rezervația de la Canaraua Fetii (fig.6,7) nu a scăpat intervențiilor antropice distructive. Cariera de piatră de la intrarea în canion (fig.7) "mușcă" an de an din cea mai interesantă zonă, modificând microclimatul zonei și întinând aspectul rezervației. Cultivarea terenurilor s-a extins până la marginea pereților calcaroși, iar pășunatul continuă nestingherit în toate ungherele rezervației. Stropirile cu insecticide lansate din avion au perturbat și aici echilibrul biologic. Rezervația de la Canaraua Fetii nu beneficiază de zone de tampon cu funcție corespunzătoare. De grave impacte antropice a suferit și rezervația de dune maritime de la Agigea în timpul și ca urmare a construirii

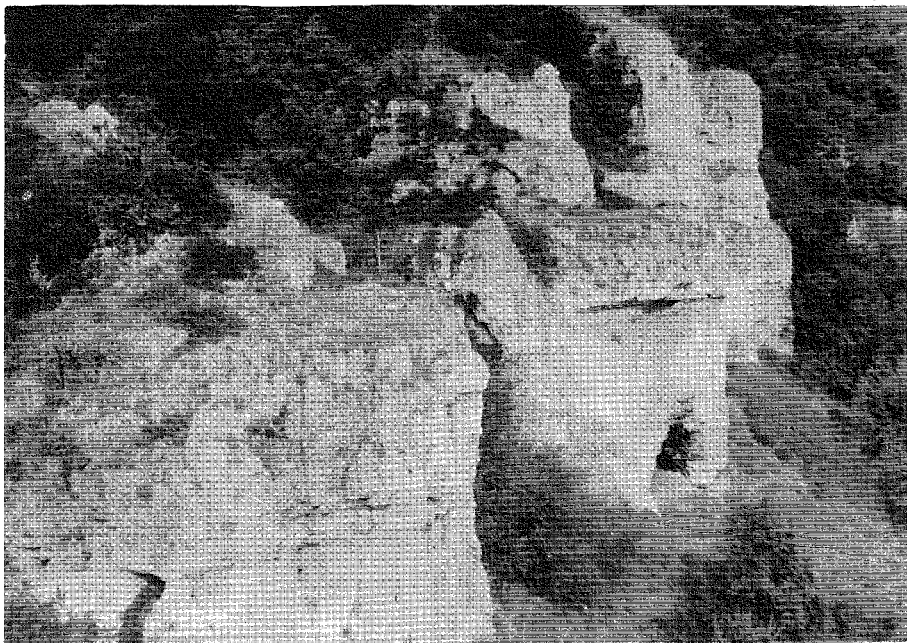


Fig. 6. Deasupra, printre și la poalele stâncilor calcaroase s-au format biotopuri deosebit de dens populate cu specii termofile de lepidoptere (Canaraua Fetii).

Über, zwischen und unter den Kalkfelsen befinden sich wertvolle Biotopen die von Warmliebende Schmetterlingsarten bevölkert sind (Canaraua Fetii).

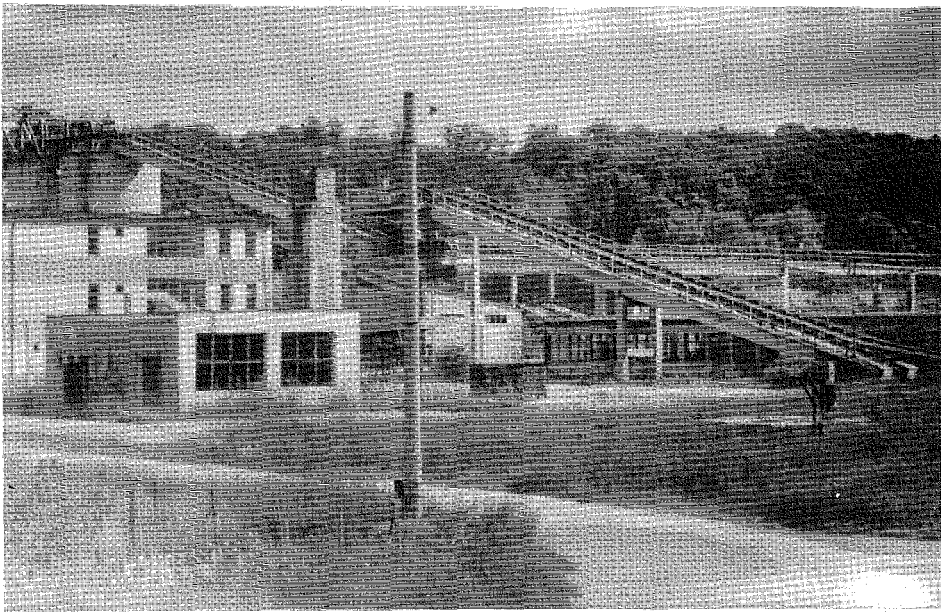


Fig. 7. Intrarea spre Canaraua Fetii este alterată de prezența carierei de piatră și instalațiile care o deservesc.

Steinbruch und desen Anlagen vor dem Eingang in die Canaraua Fetii Schlucht.

canalului navigabil Dunăre-Marea Neagră. După 1989 efectul pășunatului se face resimțit și în fâșia de graniță, pe care se păstrau ecosisteme liniare neinfluențate de lucrările agrotehnice și pastorație. Astăzi turmele de oi pasc până la fâșia arată a frontierei cu Bulgaria (Canaraua Fetii, Esechioi, Dumbrăveni, Coroana, Cetatea, etc).

Pentru menținerea acestor sanctuare ale naturii se impune înlăturarea tuturor factorilor distructivi mai sus menționați și aplicarea unor măsuri de reconstrucție ecologică (STOICULESCU & BÎNDIU 1988).

Lista sistematică a macrolepidopterelor cunoscute din Dobrogea de Sud

HEPIALIDAE

Triodia sylvina L. - H.: 28.VIII-29.IX. r.f. Alte semnalări: Negru Vodă (POPESCU-GORJ & DRĂGHIA 1967).

T. amasinus dobrogensis CAR. - C.F.,H.: 25.VIII-20.IX. r.f. Alte semnalări: Agigea, Eforie Sud, Neptun, Olimp (POPESCU-GORJ 1979).

COSSIDAE

Phragmataecia castanea HB. - C.F.,H., Agigea, Vama Veche, Eforie Sud: VI-VIII. r.f. Alte semnalări: Mangalia (POPESCU-GORJ & DRĂGHIA 1967).

Zeuzera pyrina L. - C.F.,H.: VI-VII. r.f.

Cossus cossus L. - C.F.,H.: VI-VII r.f. Alte semnalări: POPESCU-GORJ & DRĂGHIA (1967).

Parahypopta caestrum HB. - C.F.,H., Vama Veche, Albești, Agigea, Eforie Sud: VI-VIII.

f.f. Alte smnalări: Techirghiol (CARADJA 1929), Comorova (POPESCU-GORJ & DRĂGHIA 1967).

Dyspessa ulula BORKH. - C.F.,H.: VI-VII. f. Alte semnalări: POPESCU-GORJ & DRĂGHIA (1967).

D. salicicola Ev. - H.: 18.VI.1995 (5 ex., leg. et in col. RAKOSY, STANGELMAIER, WIESER).

Specie nouă pentru fauna României. Alte două exemplare ♂♂ au fost colectate de RAKOSY în Mții Macin (Greci, 21/22.06.1995). A fost semnalată de CARADJA (1931) de la Balcic. DE FREINA & WITT (1990) menționează pe baza semnalării lui CARADJA, în mod eronat specia din sud-estul României. În realitate până la această semnalare *D.salicicola* nu a fost menționată de pe actualul



teritoriu al României.

Descriere: Armătura genitală ♂ (fig.8) diferă de *D.ulula* (fig.9) prin foama valvei și aedeagusului. Anvergura 21-30mm. Corpul și aripile anterioare au culoarea galben-ocru, cu un ușor luciu metalic. Punctele întunecate caracteristice pentru *D.ulula* sunt slab conturate sau absente. Mai evidente sunt petele care formează striul transversal median al aripilor anterioare, dispuse între nervuri. Franjurile albe-gălbui, prezintă bazal un șir de pete întunecate. Aripile posterioare sunt cenușii-brune cu franjuri albe.

Biologie: Biologia speciei nu a fost studiată. Probabil ca și la *D.ulula* Bkh., larvele trăiesc în rădăcinile unor graminee. După DE FREINA & WITT (1990) fluturii zboară într-o singură generație din luna mai până în septembrie. Specia preferă biotopuri stepice, calde și uscate, cu substrat stâncos.

Răspândire: Specie ponto-mediteraneană, cunoscută din Macedonia, Grecia, Bulgaria, sud-estul României, Ucraina și Armenia.

ZYGAENIDAE

Zygaena ephialtes L. (? *pannonica* HOLIK) - H.: 7-9.VII.1992 (5 ex.). Alte semnalări: STĂNESCU (1992).

Z. osterodensis REISS - H.: VII. r.f. Alte semnalări: STĂNESCU (1993).

Z. contaminei BSDV. - C.F.,H.: VI-VII. r.f. Alte semnalări: Techirghiol (CARDJA 1929), Eforie Sud (POPESCU-GORJ & BRĂTĂSEANU 1979), Hagieni (STĂNESCU 1992).

Z. carniolica caliacrae REISS - H.: VI-VII. r.f. Alte semnalări: POPESCU-GORJ & DRĂGHIA (1967).

Z. loti caliacrensis REISS - H.: VI. r.f. Alte semnalări: POPESCU-GORJ & DRĂGHIA (1967).

Z. laeta orientalis BURGEFF - C.F.,H.: VII. Alte semnalări: Băneasa (POPESCU-GORJ & DRĂGHIA 1966, 1967).

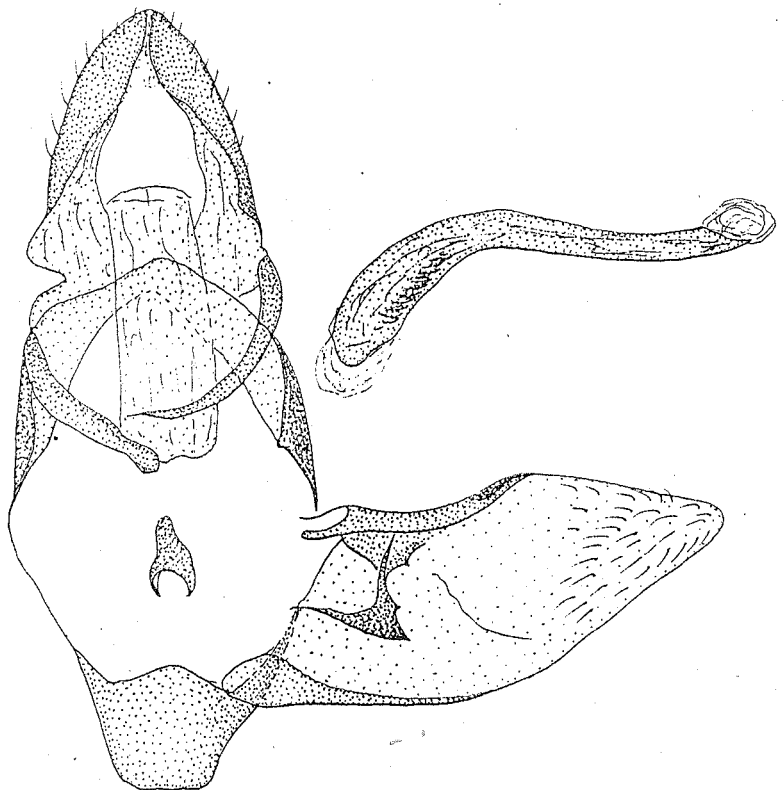


Fig. 8. Armătura genitală ♂ la *Dyspessa salicicola* Ev., Hagieni, 18.VI.1995
♂ Genitalapparat von *Dyspessa salicicola* Ev.



- Z. purpuralis pluto* OCHS. - H.: 9-10.VII.1992 (8 ex.). Alte semnalări: STĂNESCU (1993).
Adscita chloros HB. - Techirghiol (CARADJA 1929).
A. graeca JORDAN - C.F.,H: VI. r.f. Alte semnalări: Oltina (POPESCU-GORJ & DRĂGHIA 1967).
A. subsolana STGR. - H.: VI. r.f. Alte semnalări: Eforie Sud (CARADJA 1934), Hagiieni (POPESCU-GORJ & DRĂGHIA 1967).
A. globulariae HB. - Eforie Sud (CARADJA 1929), Balcic (CARADJA 1934).
 * *A. mannii* LEDERER - Balcic (CARADJA 1934).

SESIIDAE

Tinthia brosisformis HB. - C.F.: VII (3 ex.) (POPESCU-GORJ & DRĂGHIA 1967). Autorii menționați semnaleză taxonul ca subspecie la *Ch. tineiformis* ESP. În realitate este vorba de două specii cu statut taxonomic distinct (RAKOSY 1994).

T. myrmosaeformis H.-S. - C.F.,H.: VI. r.f. Alte semnalări: POPESCU-GORJ & DRĂGHIA (1967). În lista Sesiidae-ilor din România (RAKOSY 1994), această specie prezentă în fauna României a fost omisă. Poziția ei se află între *T. brosisformis* HB. și *T. tineiformis* ESP.

Paranthrene tabaniformis ROTT. - H.: 26.VII.1979 (L.R.).

Synanteodon vespiformis L. - C.F.,H.: VI-VII. r.f. Alte semnalări: POPESCU-GORJ & DRĂGHIA (1967).

S. myopiformis BORKH. - C.F.,H.: VI-VII. r.f. Alte semnalări: Comorova, Esehioi (POPESCU-GORJ & DRĂGHIA 1967).

Chamaesphecia annellata ZELLER - H.: 11.VII.1992 (3 ex), 5.VIII.1990. Alte semnalări: Techirghiol (CARADJA 1929), Eforie Sud (CARADJA 1934), Iortmac, Comorova, Esehioi (POPESCU-GORJ & DRĂGHIA 1967).

Ch. bibioniformis ESP. - H.: 9.VII.1992 (2 ex.). Alte semnalări: Techirghiol (CARADJA 1929), Buceac, Oltina (POPESCU-GORJ & DRĂGHIA 1967).

Ch. astatiformis H.-S. - C.F.,H.: VI. f. Alte semnalări: Comorova (POPESCU-GORJ & DRĂGHIA 1967).

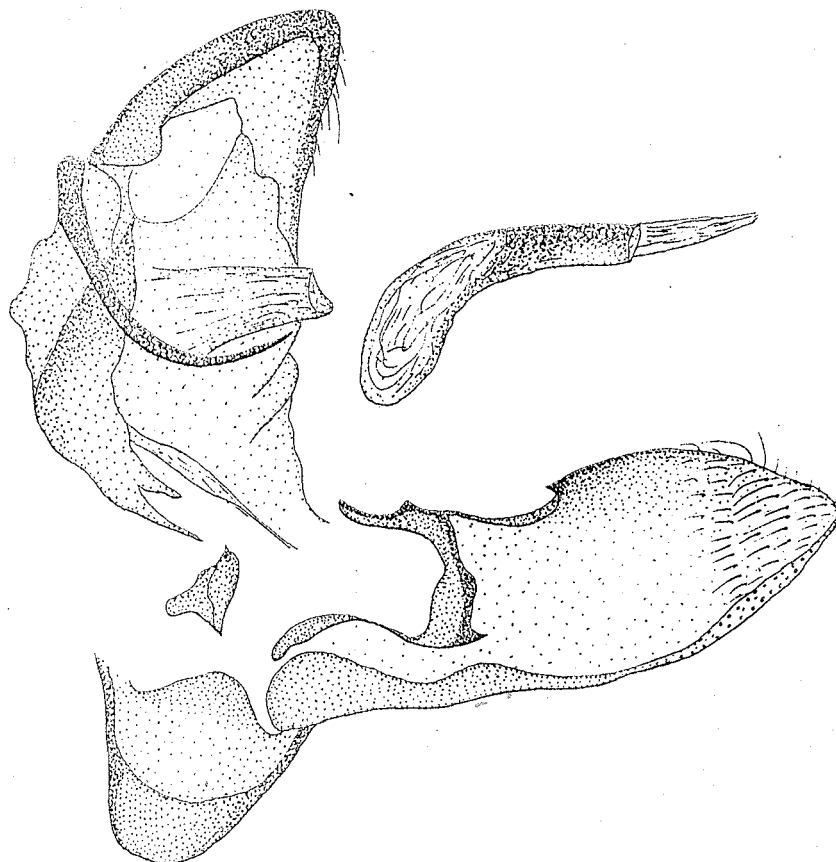


Fig. 9. Armătura genitală ♂ la *Dyspessa ulula* BORKH., P. Hagiieni, 21.V.1993
 ♂ Genitalapparat von *Dyspessa ulula* BORKH.



- Ch. euceraeformis* OCHS. - Techirghiol (CARADJA 1929).
Ch. leucomelaena ZELER - Techirghiol (CARADJA 1929).
Ch. chalciformis ESP. - Techirghiol (CARADJA 1929).
Ch. minianiformis FREYER - H.: VI-VII (POPESCU-GORJ 1962, POPESCU-GORJ & DRĂGHIA 1967).
Ch. masariformis OCHS. - H.: 9-13.VII.1992 (1 ex.) (STĂNESCU 1993).
Ch. nigrifrons LE CERF - H.: 22.V.1993 (2 ex.), Sipote: 23.V.1993. Specie recent semnalată în fauna României (RAKOSY 1994).
Ch. schmidtiformis FREYER - H.: 18.VI.1995 (2 ex.). Alte semnalări: Comorova (POPESCU-GORJ & DRĂGHIA 1967).
Bembecia muscaeformis ESP. - Eforie Sud (CARADJA 1929).
B. trianuliformis FREYER - H., Comorova: VI. (POPESCU-GORJ & DRĂGHIA 1967).

LASIOCAMPIDAE

- Lasiocampa quercus* L. - H.: 1-3.VII.1982 (2 ex.).
Macrothylacia rubi L. - C.F., H., B., Ș., A.: 23.V.-15.VI. f.
Gastropacha quercifolia L. - H., C.F.: 25.VII-25.VIII. f. Alte localități din col. autorilor: Mangalia, Comorova, Negru Vodă, Albești, Băneasa, Oltina, Eforie Sud. Alte semnalări: Eforie Sud (CARADJA 1934).
Phyllodesma tremulifolia HB. - C.F., H.: 10-16.V; 25-31.VII. r.f.; Alte semnalări:
Odonestis pruni L. - C.F., H.: 30.V.-15.IX (2 gen.). f. Alte localități în col. autorilor: Mangalia, Negru Vodă, Albești.
Eriogaster catax L. - C.F.: 12.V.1993 (ex.1.)
Malacosoma neustria L. - C.F., H., Albești: 20.VI-30.VII. f. Alte semnalări: Oltina (POPESCU-GORJ & DRĂGHIA 1967).
Malacosoma castrensis shardaghi DANIEL - C.F., Băneasa: 5♂♂, 4♀♀ 21-27.VI.; 1♂ Sipote: 14.VI.1994, ex.larva. Subspecie nouă pentru fauna României.

LEMONIIDAE

- Lemonia balcanica* H.-S. - H., C.F., Coroana: 14.IX.-16.X. r.f. Alte semnalări: (POPESCU-GORJ & DRĂGHIA 1967).

ATTACIDAE

- Saturnia pyri* D. & S - H., C.F., Băneasa, Albești, Mangalia, Comorova, Vama Veche: 1-20.V. f.
Eudia pavonia L. - C.F.: 25.III-20.IV. r.
Perisomena caecigena KUPIDO - Buceac (POPESCU-GORJ & DRĂGHIA 1967). Specie f.r. în Dobrogea.

DREPANIDAE

- Drepana cultraria* F. - C.F.: 1♂ 12.V.1993.
Drepana binaria HFN. - C.F.: 28-29.VII.1990 (3 ex.). r.
Cilix glaucatus SCOP. - H., C.F.: 9.VI.-23.IX. (2 gen.). r. Alte semnalări: (POPESCU-GORJ & DRĂGHIA 1967)

THYATIRIDAE

- Thyatira batis* L. - C.F.: 29.V.1991. f.
Tethea ocularis L. - C.F.: 24-26.VI.1993. r.f.
Cymatophorima diluta D. & S - C.F., H.: 20-31.V. r.
Tethea or D. & S. - C.F., H.: 23.V-30.VI. r.
Habrosyne pyrrhoides HFN. - C.F., H.: 10.VII-15.VIII. f.
Polyploca ridens F. - C.F.: 1♂ 10.IV.1992



GEOMETRIDAE

- Alsophila aescularia* D. & S - C.F.: 10-12.IV.1992 (8 ex.)
- A. quadripunctaria* ESP. - C.F.: 15-30.X.1992,1993 (15 ex.)
- Orthostixis cribraria* HB. - C.F.: 24-27.VII.1993 (6 ex.); H.:19.VI.1995 (10 ex.).
- Thetidia smaragdaria* F. - C.F.,H., Albești, Sipote: 25.V-4.X. (2 gen.). f. Alte semnalări: Techirghiol (CARADJA 1929), Comorova (POPESCU-GORJ & DRĂGHIA 1967).
- Hemithea aestivaria* HB. - C.F.,H.: 13-28.VI. f.
- Thalera fimbrialis* SCOP. - C.F.,H.: 10-30.VI. r.f.
- Hemistola chrysoprasaria* ESP. - H.,C.F.: 18.VI-10.VII. r.f. Alte semnalări: STĂNESCU (1993).
- Chlorissa viridata* L. - C.F.,H.: 10.V-4.VIII.(2 gen.). f. Alte semnalări: Mangalia (POPESCU-GORJ & DRĂGHIA 1967).
- C. pulmentaria* GUEN. - C.F.,H.: 1.V-10.VI. f. Alte semnalări: Mangalia (POPESCU-GORJ & DRĂGHIA 1967).
- C. cloraria* HB. - C.F.,H.: 10.V-30.V.
- Jodis lactearia* L. - C.F.: 30.V.1991. r.
- Microloxia herbaria advolata* Ev. - H.:3♂♂, 1♀ 21.VII.1981, 26.VIII.1989. f.r. Alte semnalări: Techirghiol (POPESCU-GORJ 1959), (POPESCU-GORJ & DRĂGHIA 1967).
- Cyclophora albiocellaria* HB. - C.F.,H.: 25.V-25.VIII. f.
- C. puppillaria* HB. - H.: 2♀♀ 15.VIII.1991, 18.VI.1995.
- C. punctaria* L. - C.F.,H.: 10.V-10.VI. f.
- C. porata* L. - H.: 1♂ 14.IX.1984. Alte semnalări: Techirghiol, Eforie Sud (CARADJA 1929,1934).
- Timandra griseata* W.-P. - C.F.,H., Sipote, Albești. : 25.V-20.IX. f. Alte semnalări: Techirghiol (CARADJA 1929), (POPESCU-GORJ & DRĂGHIA 1967).
- Scopula tessellaria* BSDV. - C.F.,H., Vama Veche, Băneasa, Albești, Neptun: 25.V-15.VIII (2 gen.). f.
- S. ornata* SCOP. - H.,C.F., Sipote: 10.V-20.IX (2 gen.). f. Alte semnalări: Techirghiol (CARADJA 1929).
- S. rubiginata* HFN. - C.F.,H., Sipote: 28.V-21.IX. f. Alte semnalări: Techirghiol (CARADJA 1929), (POPESCU-GORJ & DRĂGHIA 1967).
- S. turbidaria* HB. - Techirghiol, Eforie Sud (CARADJA 1929, 1934). Primele și ultimele semnalări din fauna României. Prezența speciei se cere reconfirmată. Alte semnalări: Balcic (CARADJA 1931).
- S. marginepunctata* GOEZE - C.F.,H.: 10.VI-5.X. (2 gen.) r.f. Alte semnalări: Techirghiol, Eforie Sud (CARADJA 1929,1934), Mangalia, Comorova (POPESCU-GORJ & DRĂGHIA 1967).
- S. caricaria* REUTTI - C.F.: 29.V-9.VI. r.
- S. imitaria* HB. - C.F.,H., Comorova: 20.V-3.X.(2 gen.) f. Alte semnalări: Techirghiol (CARADJA 1929), (POPESCU-GORJ & DRĂGHIA 1967).
- S. immutata* L. - C.F.: 1♂ 8.VIII.1992.
- S. emutaria* HB. - C.F.: 1♂ 18.IX.1993.
- S. decorata* D. & S. - C.F.: 29-31.V.1992 (3 ex.), 18.IX.1993; H.: 25.VIII.1987,18.VI.1995 (2 ex.). r. Alte semnalări: (CARADJA 1930, POPESCU-GORJ & DRĂGHIA 1967).
- * *S.beckeraria* LED. - Eforie Sud (CARADJA 1930). Singura semnalare din fauna României. Fiind vorba de un exemplar relativ deteriorat, cu desen slab conturat, se impune confirmarea prezenței speciei în Dobrogea și în România.
- S. incanata* L. - C.F.,H., Sipote, Viroaga, Vama Veche, Mangalia: 16.V-25.IX. r.f.
- S. laevigata* SCOP. - C.F.: 22.IX.1991 (2 ex.). Alte semnalări: Eforie Sud (POPESCU-GORJ 1959), H.:12.VII.1992 (STĂNESCU 1993).
- S. flaccidaria* ZELER - Techirghiol (CARADJA 1929), Comorova: 1♂ 2.VI.1963. (POPESCU-GORJ & DRĂGHIA 1967).
- Idaea moniliata* D. & S - C.F.,H.: 18.VI-30.VII. r.f. Alte semnalări: Techirghiol (CARADJA 1929).
- I. rufaria* HB. - H.,C.F.: 15.VII-10.VIII. f. Alte semnalări: Techirghiol (CARADJA 1929), (POPESCU-



GORJ & DRĂGHIA 1967).

- I. ochrata* SCOP. - H.: 10-12.VII.1992 (2 ex.) (STĂNESCU 1993), Techirghiol (CARADJA 1929).
- I. vulpinaria* H.-S. - C.F.,H., Vama Veche, Mangalia: 15.VII-20.IX. f. Alte semnalări: Techirghiol (CARADJA 1929).
- I. filicata* HB. - C.F.,H.: 25.V-20.IX.(2 gen.). f.f. Alte semnalări: Techirghiol (CARADJA 1929), Eforie Sud, Hagieni (POPESCU-GORJ 1959, POPESCU-GORJ & DRĂGHIA 1967).
- I. laevigata* SCOP. - Eforie Sud:7-16.VII (ex.) (POPESCU-GORJ 1959).
- I. camparia* H.-S. - H.: 1♀ 26.VIII.1989, Vama Veche: 2♂♂ 28,29.VIII.1989. Alte semnalări: Techirghiol (CARADJA 1929), H., Comorova: 25.IX-3.X.1962-1963. (POPESCU-GORJ & DRĂGHIA 1967).
- I. elongaria* RAMBUR - Eforie Sud: 12.VII, 21.VIII (CARADJA 1934).
- I. biselata* HFN. - Techirghiol (CARADJA 1929).
- I. politata* HB. - C.F.: 6.VII.1992, 7.VII.1992 (2 ex). Alte semnalări: Techirghiol: VI-VIII. f. (CARADJA 1929), Eforie Sud (CARADJA 1934, POPESCU-GORJ 1959), Hagieni (STĂNESCU 1993).
- I. inquinata* SCOP. - C.F.: 1♂ 23.V.1994.
- I. humiliata* HFN. - C.F.,H.:10.VI-15.VIII. f.
- I. aureolaria* D. & S. - C.F.,H.: 15.V.-20.VI.r.f. Alte semnalări: Techirghiol (CARADJA 1929), Comorova: 30.V-10.VI.1962-1963. f. (POPESCU-GORJ & DRĂGHIA 1967).
- I. muricata* HFN. C.F.,H.: 10.VII-10.VIII. r. Alte semnalări: (POPESCU-GORJ & DRĂGHIA 1967).
- I. subsericeata* HAW. C.F.: 30.V.1992 (3 ex.); H.: 19.IX.1992. Alte semnalări: H.: 1♂,1♀ 7.VI.1964. (POPESCU-GORJ & DRĂGHIA 1967).
- I. fuscovenosa* GOEZE - H.: 3.VII-7.VIII. r.
- I. straminata* BKH. - C.F.,H.: 20.V-17.IX. f.f. Alte semnalări: Techirghiol (CARADJA 1929)
- I. rubraria* STGR. - C.F.: 31.V.1991 (5 ex.).
- I. deversaria* H.-S. - C.F.,H.: 25.V-21.IX (2 gen.). f.f.
- I. dilutaria* HB. - H.: 18.VI.1995 (2 ex). Alte semnalări: Techirghiol (CARADJA 1929), H.: 2♂♂, 3♀♀ 6-21.VI.1962-1963. (POPESCU-GORJ & DRĂGHIA 1967).
- I. seriata* SCHR. - C.F.: 2♂♂ 26.VI.1993. Alte semnalări: Eforie Sud (CARADJA 1934).
- I. aversata* L. - C.F.,H.: 15.VII-20.IX. f.f.
- I. degeneraria* HB. - C.F.,H.: 12.V-4.X (2-3 gen.) f.f. Alte semnalări: Eforie Sud (POPESCU-GORJ 1959), Comorova (POPESCU-GORJ & DRĂGHIA 1967).
- I. dimidiata* HFN. - C.F.: 1♂, 21.IX.1991. Alte semnalări: Eforie Sud (POPESCU-GORJ 1959).
- I. emarginata* L. - C.F.: 25-27.VI.1993. f.
- Rhodostrophia calabra* PET. - C.F.,H.: 15.V-15.IX (2gen.). r.f.
- R. vibicaria* CLERCK - H.: 19.VIII-14.IX. f. Alte semnalări: Techirghiol (CARADJA 1929), Comorova (POPESCU-GORJ & DRĂGHIA 1967).
- R. tabidaria* ZELL. - C.F.,H.: 15.VI-7.VIII. f. Alte semnalări: (POPESCU-GORJ & DRĂGHIA 1967).
- Rhodometra sacraria* L. - C.F.: 1♂, 29.IX.1995. Alte semnalări: Eforie Sud: 16.VIII.1948 (POPESCU-GORJ 1959).
- Cataclysmes riguata* HB. - H.: 1♂,11.VIII.1980. Alte semnalări: Techirghiol (CARADJA 1929), (POPESCU-GORJ & DRĂGHIA 1967).
- Lythria purpuraria* L. - C.F.,H.,Vama Veche: 20.V-16.VI. r. Alte semnalări: Techirghiol (CARADJA 1929).
- L. purpurata* L. - C.F.,H.,Vama Veche, Albești, Mangalia, Eforie Sud: 1.VII-20.IX (2 gen.). f.f. Alte semnalări: Techirghiol (CARADJA 1929), (POPESCU-GORJ & DRĂGHIA 1967).
- Orthonoma obstipata* F. - C.F.,H.:20.VI-27.IX. (2 gen.) r.f. Alte semnalări: Techirghiol (CARADJA 1929), (POPESCU GORJ & DRĂGHIA 1967).
- Xanthorhoe fluctuata* L. - C.F.: 12.V-7.VI. f. Alte semnalări: Techirghiol (CARADJA 1929).
- X. quadrifasciata* CL. - C.F.: 30.V.1992. r.
- Catarhoe putridaria bulgariata* MILL. - H.: 18.VI-15.VIII. r.f. Alte semnalări: Techirghiol (CARADJA 1929), (POPESCU-GORJ 1964, POPESCU-GORJ & DRĂGHIA 1967, REBEL 1903).



- C. rubidata* D. & S - H.: 1 ♂ 14.VIII.1987. r. Alte semnalări: Eforie Sud (POPESCU-GORJ 1959), Hagieni (STĂNESCU 1993).
- Epirrhoe galiata* D. & S - H., Comorova 2♂♂, 2♀♀, 6-18.VI.1963 (POPESCU-GORJ & DRĂGHIA 1967), Eforie Sud (POPESCU-GORJ 1959).
- E. rivata* HB. - Comorova: 1♂ 12.VIII.1962 (POPESCU-GORJ & DRĂGHIA 1967).
- E. alternata* MÜLLER - H.: 10-12.VII.1992 (3 ex.) (STĂNESCU 1993).
- Costaconvexa polygrammata* BKH. - C.F.,H.: 30.V.; 14.IX; 22.IX. r.f. Alte semnalări: Techirghiol (CARADJA 1929).
- Larentia clavaria* HAW. - C.F.: 1♂ 10.XI.1994 (leg. MİNER); H.: 1♂ 8.XI.1989 (leg. BERE).
- Anticlea badiata* D. & S - H.: 1♂ 12.VI.1987. Alte semnalări: (POPESCU-GORJ & DRĂGHIA 1967).
- Pelurga comitata* L. - H.: 1♂, 1♀ 20.VII.1988. Alte semnalări: Techirghiol (CARADJA 1929), Comorova: 3♂♂ 15.VII.1963 (POPESCU-GORJ 1967).
- Cosmorhoe ocellata* L. - H.: 1♂ 18.VI.1995 (leg. WIESER)
- Nebula salicata* HB. - C.F.,H.: 6.V-14.X.(2 gen.). r.f. Alte semnalări: (POPESCU-GORJ & DRĂGHIA 1967).
- N. achromaria* LA HARPE - C.F.: 1♀ 24.V.1993; H.: 1♂ 28.V.1987. Specie rar semnalată în fauna României. În colecția autorilor se mai află trei exemplare provenite de la Babadăg, Cheile Nerei și Dubova (L.R.).
- Eulythis pyraliata* D. & S. - C.F.,H.: 10.VI-25.VII. r. Alte semnalări: Techirghiol: (CARADJA 1929).
- Camptogramma bilineata* L. - C.F.,H.: 10.V-8.X.(2 gen.). r.f. Alte semnalări: Techirghiol (CARADJA 1929), (POPESCU-GORJ & DRĂGHIA 1967).
- Horisme tersata* D. & S. - H.: 26-27.VII.1988 (4 ex). Determinarea se bazează pe armătua genitală (L.R.). *E. laurinata* Schaw. nu a putut fi identificată în materialul avut la dispoziție.
- H. aemulata* HB. - C.F.: 30.V-8.VI. r.
- H. aquata* D. & S. - H.,C.F.:30.V-20.VIII.(2 gen.). r.
- H. corticata* TR. - C.F.: 29-31.V. r.f.; H.: 1♂ 6.VIII.1990. Alte semnalări: (POPESCU-GORJ 1967).
- H. vitalbata* D. & S. - C.F., H: 27-30.V.; 8-15.VIII. f.
- Philereme vetulata* D. & S. - C.F.: 1♂ 30.V.1991; H.: 1♂, 1♀ 18.VI.1995.
- Perizoma lugdunarium* H.-S. - C.F.: 1♂ 29.VIII.1990.
- Chloroclistis v-ata* HAW. - C.F.: 12.V.1993. r.f.
- C. rectangulata* L. - C.F.: 29-30.V. f.
- C. chloerata* MAB. - C.F.: 9.VI-29.VII. f.f.
- Eupithecia linariata* D. & S - C.F.,H.: VI-VII r.f. Alte semnalări: STĂNESCU (1993).
- E. insigniata* HB. - Comorova 1♀ 25.IV.1963 (POPESCU-GORJ & DRĂGHIA 1967).
- E. variostrigata* ALPH. - Vama Veche: 28.VIII.1991. Alte semnalări: Eforie Sud (POPESCU-GORJ 1959).
- E. centaureata* D. & S. - C.F., H.: 8.VI-23.IX. f. Alte semnalări: Constanța, Eforie Sud (POPESCU-GORJ 1959).
- E. breviculata* DONZ. - C.F.,H: 20.V.-20.VI (14 ex.). r.f. Alte semnalări: Eforie Sud (POPESCU-GORJ 1959), Agigea, Hagieni, Mangalia, Comorova (POPESCU-GORJ & DRĂGHIA 1964,1967).
- E. icterata subfulvata* HAW. - Techirghiol (CARADJA 1929), H.: 1♂ 20.VI.1963 (POPESCU-GORJ & DRĂGHIA 1967).
- E. denticulata* TREITSCHKE - Eforie Sud: 24.VI.(CARADJA 1934). Prima semnalare în fauna României.
- E. extremata* F. - H.: 1♀ 6.VI.1963 (POPESCU-GORJ & DRĂGHIA 1967).
- E. spissilineata* METZN. - H.: 5-21.VI.1963 (POPESCU-GORJ & DRĂGHIA 1967).
- E. biornata* CRISTOPH - Albești: 19.VIII.1991 (8 ex.). Specie rară semnalată în România numai din Dobrogea dar într-un număr redus de exemplare.
- E. extensaria* FR. - Techirghiol, Eforie Sud: VI. (CARADJA 1929). Prima semnalare în fauna României.
- E. innotata* HFN. - C.F.,H.: 10.V-10.VI. r.f.
- E. ochridata* PINKER - C.F.: 20-25.IV.1993 (3 ex.) (leg. Zs.BALINT, G.SZABO, L.SZEKELY) (BALINT



1993).

E. virgaureata DBLD. - C.F.: 8.VI.1991 (3 ex.).

E. haworthiata DBLD. - C.F., H.: 30.V-9.VI. (8 ex.).

E. millefoliata F. - C.F.: 29-30.VII.1990, 6-7.VII.1992, r.f.

E. simpliciatata HAW. - H.: 1♂ 6.VIII.1991; Vama Veche: 1♀ 25.VIII.1992 (det.M. GERSTBERGER).

Alte semnalări: Eforie Sud (CARADJA 1934, POPESCU-GORJ 1959).

** 5-6 specii ale genului *Eupithecia* au rămas nedeterminate.

Gymnoscellis rufifasciata HAW. - Vama Veche: 1♂ 29.VIII.1992. Alte semnalări: Eforie Sud (POPESCU-GORJ 1959).

Anaitis efformata L. - C.F.,H.: 10.VI-17.IX. r.f.

A. plagiata L. - C.F.,H.: 25.VIII-30.X. f. Alte semnalări: Eforie Sud (POPESCU-GORJ 1959).

Lithostege farinata HFN. - C.F.,H.: 3.V-15.VI. f. Alte semnalări: Techirghiol (CARADJA 1929), (POPESCU-GORJ & DRĂGHIA 1967).

L. griseata D. & S. - C.F.,H.: 1.V-31.V. f.f. Alte semnalări: (POPESCU-GORJ & DRĂGHIA 1967).

L. duplicata HB. - Agigea: 1♂ 30.IV.1962 (POPESCU-GORJ 1980). Prima semnalare din fauna României.

Asthena albulata HFN. - C.F.: 29.V.1992, 6.VII.1992 (2ex) r.

A. anseraria H.S. - C.F.: 1♂ 8.VIII.1992

Lobophora halterata HFN. - C.F.: 28-31.V. f.

Oporinia dilutata D. & S - H.,Albești: 25.X.-12.XI. (8 ex.). r.f.

O. autumnata BORK. - H.: 2♂♂ 8.XI.1989.

Operopthera brumata L. - C.F.: 30.X- 10.XII (leg.MINER), f.f.

Lomaspilis marginata L. - H.,Comorova: 16-20.VI. (POPESCU-GORJ & DRĂGHIA 1967).

Ligdia adustata D. & S. - H.,Comorova: 25.IV-20.VI (POPESCU-GORJ & DRĂGHIA 1967).

Semiothisa clathrata L. - C.F.,H., Sipote, Viroaga: 20.VI-18.IX. f.f. Alte semnalări: STĂNESCU (1993).

S. artesiaria D. & S. - C.F.,H.: 10.VII-5.VIII. r.

S. alternaria HB. - C.F.,H.: 30.V.-20.VIII.(2 gen.). r. Alte semnalări: Techirghiol (CARADJA 1929).

S. glarearia BRAHM. - C.F.,H.,Vama Veche: 25.V.-15.VIII.(2 gen.). f.f. Alte semnalări: Techirghiol (CARADJA 1929), (POPESCU-GORJ & DRĂGHIA 1967, STĂNESCU 1993).

S. aestimaria sareptanaria STGR. - C.F.: 9.VIII.1992 (2 ex.). Alte semnalări: Eforie Sud (POPESCU-GORJ 1959), Comorova: 3♂♂ 20.VIII. (POPESCU-GORJ & DRĂGHIA 1967).

S. notata L. - C.F.,H.,Băneasa, Sipote: 2.V-26.VI. r.f.

Narraga tessularia kasyi MOUCHA & POVOLNY - Eforie Sud: 1-19.VIII (5 ex.) (POPESCU-GORJ 1959).

Taxonul este semnalat sub numele de *N. fasciolaria* HFN., dar revizuirea genului *Narraga* în fauna României (RAKOSY & SCHNEIDER 1984) a evidențiat absența acestei specii din fauna țării.

Isturgia limbaria roraria F. - Techirghiol (CARADJA 1929). Neregăsită ulterior în sudul Dobrogei.

Stegania dilectaria HB. - H.,C.F.: 1.V-10.VI. r.

Ligdia adustata D. & S - H.: 3.V-17.VIII. r.f.

Tephrina murinaria F. - H.: 25.VII-30.VIII. r. Alte semnalări: Comorova, Mangalia (POPESCU-GORJ & DRĂGHIA 1967).

T. arenacearia D. & S. - H.,C.F.,Vama Veche, Băneasa, Viroaga, Mangalia, Agigea, Eforie Sud: 25.V-10.VIII.(2 gen.) f.f. Alte semnalări: Techirghiol (CARADJA 1929), (POPESCU-GORJ & DRĂGHIA 1967).

Gnopharmia stevenaria BOISD. - C.F.,H.,Vama Veche: 10.VI-8.X.(2 gen.). r.(r.f). Alte semnalări: Eforie Sud (CARADJA 1934, POPESCU-GORJ 1959), Mangalia (POPESCU-GORJ & DRĂGHIA 1967).

Therapis flavicaria D. & S. - H.,C.F.: 15.V-5.VI; 28.VIII-20.IX. r.f.

Pseudopanthera mcularia L. - C.F.,H.,Băneasa, Sipote, Viroaga, Albești, Negru Vodă: 10.V-10.VI. r.f. Alte semnalări: Techirghiol (CARADJA (1929), Comorova (POPESCU-GORJ & DRĂGHIA 1967).

Apeyra syringaria L. - H.: 1♂ 17.VIII.1983.

Eilicrinia trinotata METZ. - C.F.: 8.VI.1991; H.: 25.VII.1988, 21.V.1994, 7-8.VII.1994. r.f. Alte



- semnalări: Eforie Sud (POPESCU-GORJ 1959), Băneasa (POPESCU-GORJ & DRĂGHIA 1967).
- E. cordiaria* HB. - C.F.: 30.V.1992; H.: 6.VIII.1990, 7-8.VII.1994 r.f.
- Ennomos autumnarius* WERNB. - C.F., H.: 10.IX-30.X. r.
- E. quercinarius* HFN. - C.F., H.: 9.VIII-23.IX. r.f.
- E. fuscantarius* STEPH. - C.F., H.: 20.VI-7.X. (2 gen.). r.
- E. erosarius* D. S. - C.F., H.: 25.VI-15.IX. (2 gen.). r.
- E. quercarius* L. - C.F.: 1♂ 26.VI.1993.
- Artiora evonymaria* D. & S. - C.F., H.: 20.IX-20.X. f.
- Selenia lunularia* HB. - C.F., H.: 25.VI-15.VIII. f.f.
- S. dentaria* F. - C.F.: 2♂♂ 12.V.1993.
- S. tetralunaria* HFN.: C.F., H.: 23.V- 13.VI. f.r.
- Crocallis elinguaris* L. - C.F., H., Albești: 23.VIII-25.IX. f.
- C. tusciaria* BORKH. - C.F., H.: 20.IX-15.X. f. Alte semnalări: (POPESCU-GORJ & DRĂGHIA 1967).
- Colotois pennaria* HFN. - C.F., H.: 25.IX-16.X. f.f. Alte semnalări: Comorova (POPESCU-GORJ & DRĂGHIA 1967).
- Angerona prunaria* L. - C.F., H., Sipote: 27.V-20.VI. r.f.
- Apocheima pilosarium* D. & S - C.F.: 10-12.IV.1992, 15.III-15.IV. (leg. MÎNER) r.f. Alte semnalări: Comorova (POPESCU-GORJ & DRĂGHIA 1967).
- A. hispidaria popovi* VOJNITS - 2♂♂ C.F.: 12-20.III.1994 (leg. MÎNER). Subspecie nouă pentru fauna României.
- Lycia hirtaria* CLERCK - C.F.: 15.III-12.V. r.f.
- Biston betularius* L. - C.F., H., Sipote, Albești: 20.VI-5.VII. f.
- B. stratarius* HFN. - C.F.: 1_ IV.1993 (leg. MÎNER). Alte semnalări: Comorova (POPESCU-GORJ & DRĂGHIA 1967).
- Agriopsis aurantiaria* HB. - C.F., H.: 25.IX-25.XI. r.f.
- A. bajaria* D. & S. - C.F.: 12.XI-12.XII (leg. MÎNER); H.: 8.XI.1989 (3 ex.). f. Alte semnalări: Comorova (POPESCU-GORJ & DRĂGHIA 1967).
- A. marginaria* F. - C.F.: 5.III-10.IV. (leg. MÎNER). r.f.
- A. leucopheraria* D. & S. - C.F.: 5.III-10.VI. (leg. MÎNER). r.f.
- Erannis defoliaria* CLERCK - C.F.: 3.XI-4.XII. (leg. MÎNER). f.f.; H.: 30.X.1988, 8.XI.1989 (2 ex.).
- Agriopsis declinans* STGR. - C.F.: 3♂♂ 15-20.XI.1994 (2 ex.), 13.XI.1995 (leg. Mîner, coll. L.S.). Specie nouă pentru fauna României.
- Anvergura:** 35-40mm. Forma și structura aripilor este caracteristică genului *Erannis* și *Agriopsis*. Culoarea aripilor anterioare variază de la cenușiu deschis (albicios) până la cenușiu-brun. La exemplarele de culoare deschisă striul și banda marginală externă sunt clare și bine delimitate. La exemplarele întunecate banda marginală externă, brun-roșcată este slab vizibilă. Armătura genitală ♂ este caracteristică (fig. 10).
- Biologie:** Fluturii zboară în noiembrie-decembrie. Biologia stadiilor preimaginale nu a fost studiată.
- Răspândire:** Specia a fost descrisă de STAUDINGER (1878) după material provenit din Transcaucazia (Dagestan). Ulterior specia a mai fost semnalată din regiunea lacului Baikal (VIIDALEPP 1979), Turkmenia (Mt. Kopet Dag) (RONKAY pers.com.), Turcia și nordul Iranului (WEHRLI 1915). În Europa se cunoaște numai din Bulgaria (GANEV 1983, BESHKOV 1992) și partea europeană a Turciei. În colecția A. ALEXINSCHI se află un ♂ provenit din Rusia, Gorki, 1.XI.1954, leg. S. Wardikian (NEMES & VOICU 1971). După arealul de răspândire este un element irano-ponto-caspic.
- Dasycorsa modesta* STGR. - C.F.: 6 ♂♂ 10-30.IV.1993 (leg. MÎNER). Alte semnalări: Agigea, H., Comorova (POPESCU-GORJ & DRĂGHIA 1964, 1967).
- Ematurga atomaria* L. - C.F.: 12-30.V. r.f. Alte semnalări: Techirghiol (CARADJA 1929).
- Lomographa bimaculata* F. - C.F.: 1♂ 8.VI.1991.
- L. temerata* D. & S. - C.F.: 31.V.1992. f.

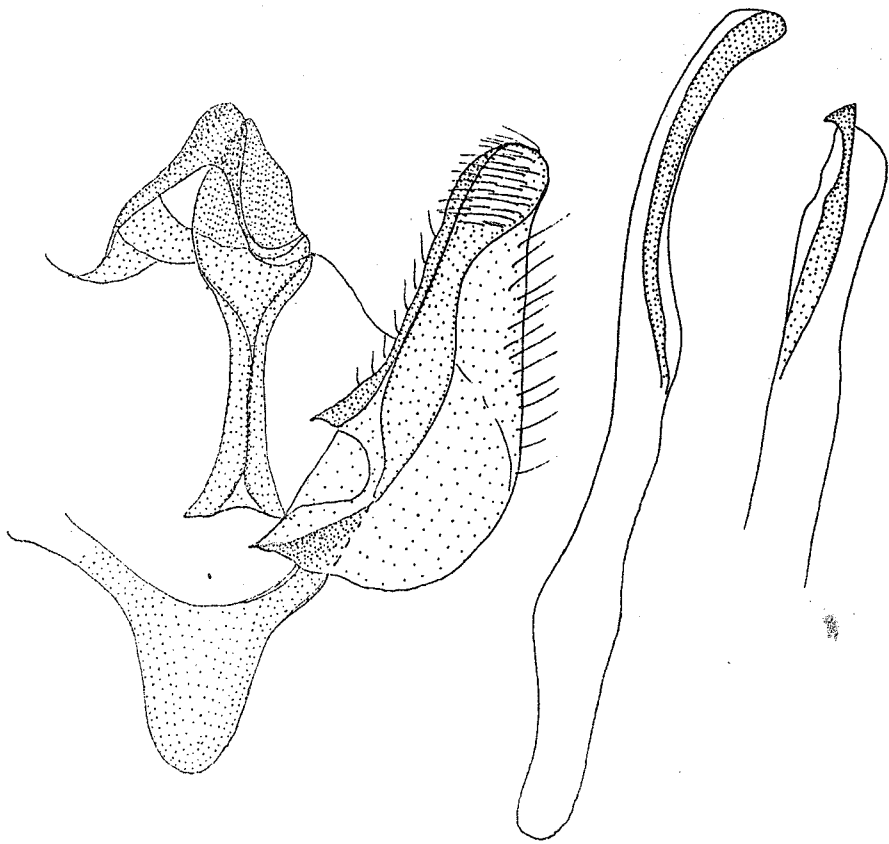


Fig. 10. Armătura genitală ♂ la *Agriopsis declinans*, Canaraua Fetii, 15.-20.XI.1994
♂ Genitalaparat von *Agriopsis declinans*

Cabera exanthemata SCOP. - C.F.,H.: 4.VI-10.VII. r.f.

Siona lineata SCOP. - C.F.,H., Sipote, Viroaga, Albești, Negru Vodă: 14.V-10.VI. r.f.

Peribatodes rhomboidaria D. & S. - C.F.,H., Vama Veche: 31.V-5.X. (2 gen.). f.f. Alte semnalări: Eforie Sud (CARADJA 1930), Negru Vodă, Mangalia, Comorova (POPESCU-GORJ & DRĂGHIA 1967).

P. manuelaria H.-S. - C.F.: 15.V-6.VI; 21.IX-10.X. r.

P. secundaria D. & S. - Mangalia 3♂♂ 3.VI.1962 (POPESCU-GORJ & DRĂGHIA 1967).

Synopsis sociaria HB. - C.F.,H.: 8.VI-10.VIII. f. Alte semnalări: Eforie Sud (POPESCU-GORJ 1959), Comorova (POPESCU-GORJ & DRĂGHIA 1967).

Nychiodes waltheri WAGNER - C.F.: 29.V-8.VI; 29.VII-8.VIII. r.f. Specie recent semnalată în fauna României (RAKOSY & SZEKELY 1993).

Asovia maeoticaria ALPHERACKY - C.F.: 12.V-7.VI. r. Specie recent semnalată în fauna României (RAKOSY & GOIA 1991) și resemnalată de STĂNESCU (1993), a mai fost colectată de noi (L.R.) lângă Craiova (Oltenia).

Cleora cinctaria D. & S. - C.F.,H.: 5.V-8.VI. r.

Cleorodes lichenarius HFN. - C.F.: 1♂ 31.V.1992.

Boarmia roboraria D. & S. - C.F.,H.: 10.VII-20.VIII. f. Alte semnalări: Eforie Sud (CARADJA 1934), (POPESCU-GORJ & DRĂGHIA 1967).

Tephronia sepiaria HFN. - C.F.,H.: 10.VII-20.VIII. r.f.

Serraca punctinalis SCOP. - C.F.,H.: 20.VI-30.VII. f. Alte semnalări: Mangalia (POPESCU-GORJ & DRĂGHIA 1967).

Ascotis selenaria D. & S. C.F.,H., Mangalia, Vama Veche: 10.VII-29.VIII. f.f. Alte semnalări: Techirghiol (CARADJA 1929), Comorova (POPESCU-GORJ & DRĂGHIA 1967).

Ectropis crepuscularia D. & S. (= *bistortata*) - C.F.,H., Sipote: 10.V-10.VII; 20.VIII-10.X. r.f. Alte semnalări: Eforie Sud (POPESCU-GORJ 1959).

Paradarisa consonaria HB. - C.F.: 1♂ 12.V.1993.



- Parectropis similaria* HFN. (= *extersaria* HB) - C.F.: 7-8.VI.1991. r.
Campaea margaritata L. - Mangalia: 2♀♀ 27.VIII. (POPESCU-GORJ & DRĂGHIA 1967).
Charissa obscurata D. & S. - C.F.,H.: 20.VIII-30.IX. r.f.
Gnophos variegatus DUP. - C.F.: 1_ 7.IX.1994. Alte semnalări: POPESCU-GORJ (1980).
Aspitates ochrearius ROSSI - H.: VII-VIII (Canton silvic) r. Alte semnalări: Techirghiol (CARADJA 1929, POPESCU-GORJ 1959), Mangalia: 5-9.VI. 1962-1963 (POPESCU-GORJ & DRĂGHIA 1967).
Dyscia sicanaria osmanica WAGNER - C.F.: 1♂ 22.V.1994; H.: 30.V-20.VI; 20.VIII-16.IX. r. Specie recent semnalată în fauna României (RAKOSY & GOIA 1991). POPESCU-GORJ (1959) semnalează pe *D. conspersaria* D. & S de la Eforie Sud. În realitate este vorba tot de *D. sicanaria osmanica*, care în Dobrogea înlocuiește pe *D. conspersaria*.

SPHINGIDAE

- Acherontia atropos* L. - C.F.: 17.IX.1993; H.: 9.VIII.1979 (2 ex), 1.VII.1982, 11.VIII. 1985, 10.IX.1987, 5.X.1989. r. Alte semnalări: Eforie Sud (POPESCU-GORJ 1959), Comorova (POPESCU-GORJ & DRĂGHIA 1967).
Agrius convolvuli L. - C.F.,H., Vama Veche, Mangalia, Negru Vodă, Eforie Sud, Agigea: 2.VII-20.X. f. Alte semnalări: (POPESCU-GORJ & DRĂGHIA 1967).
Sphinx ligustri L. - C.F.,H.: 26.VI-10.VIII. f. Alte semnalări: Comorova (POPESCU-GORJ & DRĂGHIA 1967).
Marumba quercus D. & S. - C.F.,H., Negru Vodă, Băneasa, Comorova: 27.V-10.VII. f.
Laothoe populi L. - C.F.,H., Vama Veche, Albești, Negru Vodă, Eforie Sud, Agigea: 10.V-20.VIII (2 gen.). f.f.
Smerinthus ocellatus L. - C.F.,H., Băneasa, Vama Veche, Agigea, Eforie Sud: 10.V-20.VIII (2 gen.). f.f.
Hemaris tityus L. - H.: 1♂ 6.VII.1964. (POPESCU-GORJ & DRĂGHIA 1967).
Macroglossum stellatarum L. - în toate punctele vizitate: 26.VI-10.X. f. Alte semnalări: (POPESCU-GORJ & DRĂGHIA 1967).
Proserpinus proserpina PALL. - C.F.,H.: 24.V-28.VI. r.f. Alte semnalări: (POPESCU-GORJ & DRĂGHIA 1967).
Daphnis nerii L. - Eforie Sud (2 ex.): (POPESCU-GORJ 1958), (HARBICH, 1973). Element migrator foarte rar prezent în fauna României.
Mimas tiliae L. - C.F.,H., Albești, Negru Vodă, Băneasa, Eforie Sud, Agigea, Mangalia: 10.V-10.VIII (2 gen.). f.f. Alte semnalări: STĂNESCU (1993).
Deilephila elpenor L. - C.F.,H., Negru Vodă, Băneasa, Eforie Sud, Agigea, Mangalia: 20.V-25.VIII (2 gen.). f.f. Alte semnalări: STĂNESCU (1993).
D. porcellus L. - C.F.,H., Negru Vodă, Băneasa, Vama Veche, Eforie Sud, Agigea, Mangalia, Neptun, Sipote: 2.V-20.IX (2 gen.). f.f. Alte semnalări: STĂNESCU (1993).
Hyles livornica ESP. - C.F.,H., Agigea, Băneasa, Vama Veche, Mangalia, Eforie Sud: 20.V-20.VIII. r.f. Alte semnalări: Constanța (POPESCU-GORJ 1959), (POPESCU-GORJ & DRĂGHIA 1967).
H. euphorbiae L. - C.F.,H., Agigea, Eforie Sud, Vama Veche: 25.V-22.VIII. f.f. (2 gen.). Alte semnalări: Constanța (POPESCU-GORJ 1959).
H. gallii ROTT. - C.F.,H., Agigea: 28.VI-29.VII. r.f. Alte semnalări: Comorova, Mangalia (POPESCU-GORJ & DRĂGHIA 1967).

NOTODONTIDAE

- Phalera bucephala* L. - C.F.,H., Băneasa: 26.VII-16.IX. f. Alte semnalări: Comorova, Negru Vodă (POPESCU-GORJ & DRĂGHIA 1967).
P. bucephaloides O. - C.F.: 7-9.VIII.1992 (6 ex.). r.f. Alte semnalări: (POPESCU-GORJ & DRĂGHIA 1979)
Stauropus fagi L. - C.F.,H.: 18.VI-15.VIII. f.



- Cerura erminea* ESP. - H.: 1♀ 7.VIII.1980.
Cerura vinula L. - Agigea: 8.V.1962 (POPESCU-GORJ & DRĂGHIA 1964).
Furcula bifida BRAHM. - C.F.,H., Sipote: 10.V-5.VI. r.
Peridea anceps GOEZE - C.F.,H., Sipote: 10.V-5.VI. f.
Notodonta dromedarius L - C.F.,H., Sipote: 10.V-29.V. r.f.
N. ziczac L. - C.F.,H.: 25.V-10.VI. r.f. Alte semnalări: STĂNESCU (1993).
N. tritopha D. & S. (= *phoebe* SIEBERT) - C.F.: 28-29.VII.1990 (3 ex). r.f.
Drymonia dodonea D. & S. - C.F.,H., Sipote, Coroana: 12.V-20.VI. r.
D. querna D. & S - C.F.,H.: 12-17.VII.1977 (nr.ex.) (POPESCU-GORJ & BRĂTĂSEANU 1979).
D. ruficornis HFN. - C.F.,H.: 11.V-1.VII. r.
Dicranura ulmi D. & S. - C.F.,H., Sipote: 1.V-30.V. f. Alte semnalări: Agigea, Comorova (POPESCU-GORJ & DRĂGHIA 1964,1967).
Harpyia milhauseri F. - C.F.,H., Sipote: 10.V-5.VI. r. Exemplarele din Dobrogea prezintă pe aripile anterioare o evidentă nuanță galbenă.
Paradrymonia vittata bulgarica DE FREINA - C.F.,H.: 8.VI-9.VIII.r.f. Alte semnalări: Velichioi, Vama Veche, C.F. (POPESCU-GORJ & BRĂTĂSEANU 1975,1979).
Pheosia tremula CL.- C.F.,H.: 20.VII-10.VIII. r.f.
Ptylophora plumigera D. & S - C.F.: 16.X-10.XII (leg.MÎNER). f.f.
Pterostoma palpinum CL. - C.F.,H.,Sipote, Băneasa, Agigea, Mangalia: 25.V-20.VIII (2 gen.). f. Alte semnalări: Comorova (POPESCU-GORJ & DRĂGHIA 1967).
Spatalia argentina D. & S. - C.F.,H.: 15.VII-10.VIII. f.
Gluphisia crenata ESP. - C.F.,H., Sipote: 10-31.V; 15.VII-20.VIII. f.
Clostera anastomosis L. - C.F.,H.: 14.V-7X (2 gen.). r.f. Alte semnalări: STĂNESCU (1993).
C. curtula L. - C.F.,H.: 3.V-20.VIII (2 gen.). f.
C. anachoreta D. & S. - H.: 8.VIII.1981. r.
C. pygra HFN. - H.: 8.VIII.1981. r. Alte semnalări: STĂNESCU (1993).

LYMANTRIIDAE

- Calliteara pudibunda* L. - C.F.,H., Sipote: 12.V-30.V. f.
Orgyia antiqua L. - H.: 2.IX-10.X. r.f. Alte semnalări: STĂNESCU (1993).
* *Teia ericae intermedia* FRIV.(= *caliacrae* CAR) - Balcic (CARADJA 1931). Acest taxon este în mod eronat descris de CARADJA (1931) ca specie distinctă *caliacrae* CARADJA, pe baza materialului oferit de OSTROGOVICH și a studiilor morfologice furnizate de W.PETERSEN. Este un taxon probabil prezent și în sudul Dobrogei.
Laelia coenosa Hb. - H.: 1.VII-15.IX. r.f. Alte semnalări: Eforie Sud (POPESCU-GORJ 1959), Comorova (POPESCU-GORJ & DRĂGHIA 1967).
Lymantria dispar L. - C.F.,H., Eforie Sud: 18.VI-15.VIII. f.-f.f. Alte semnalări: Comorova (POPESCU-GORJ & DRĂGHIA 1967).
Arctornis l-nigrum MÜLLER - C.F.,H.: 10-30.VII (7 ex.)
Leucoma salicis L. - C.F.,H.: 18.VI-15.IX. r. Alte semnalări: Comorova (POPESCU-GORJ & DRĂGHIA 1967).
Euproctis chrysorrhoea L. - C.F.,H., Coroana: 15.VI-5.VII. f.f. Alte semnalări: Comorova (POPESCU-GORJ & DRĂGHIA 1967).
Sphrageidus similis FUESSLY - C.F.,H.: 17.V-28.VI. f.

ARCTIIDAE

- Thumatha senex karwajszki* DIÓSZ. - H.: 15.VI-15.IX. r.f.
Miltochrista miniata FORSTER - C.F.,H.: 12.V-10.VI. r.f. Alte semnalări: Techirghiol (CARADJA 1929).
Pelosia muscerda HFN. - H.: 15.VI-15.IX. r.
P. obtusa H.-S. - H.: 15.VI-15.IX. r.f. Alte semnalări: Eforie Sud (POPESCU-GORJ 1959).



- Lithosia quadra* L. - C.F.,H.: 10.VI- 17.IX. r.f. Alte semnalări: Eforie Sud (POPESCU-GORJ 1959).
- Eilema sororculum* HFN. - H., Mangalia, Comorova: 30.V.-20.VI. f. (POPESCU-GORJ & DRĂGHIA 1967).
- E. deplanum* ESP. - C.F.,H.: 29.VII-1.IX. r.f.
- E. complana* L. - C.F.: 27.VI.1992 (1♂); 1.IX.1984 (1♂).
- E. pseudocomplana* DANIEL - H.: 8.VIII.1984 (2♂♂).
- E. caniola* HB. - C.F.: 25.VI.1993 (4 ex. L.S.); H.:18.VI.1995 (8 ex.). Alte semnalări: Techirghiol (CARADJA 1929), H., Comorova 3.VI-3.X. (2 gen.). f. (POPESCU-GORJ & DRĂGHIA 1967).
- E. paliatella* SCOP. - C.F.,H.: 7.VIII-7.X. f.f.
- E. pygmaeola* DBLD. - H.: 21.VIII.1983 (1♂); 7-8.IX.1982 (8 ex.). r.f. Alte semnalări: Comorova, Mangalia 30.V.-30.IX (2 gen.). f.(POPESCU-GORJ & DRĂGHIA 1967).
- E. lutarella* L. - C.F.,H.: 25.V-12.VI; 15.VIII-15.IX. r.
- Coscinia striata* L. - C.F.,H.: 27.VI-18.VIII. f.r. Alte semnalări: Techirghiol: VI. f. (CARADJA 1929), H., Comorova f.f. (POPESCU-GORJ & DRĂGHIA 1967). Frapantă este diferența în ceea ce privește frecvența speciei în perioada de colectare 1928 (CARADJA) 1962-63 (POPESCU-GORJ & DRĂGHIA) și perioada ulterioară (1977-94) în care specia a devenit f.r.
- Chelis maculosa mannerheimii* DUP. - C.F.,H., Vama Veche: 10.V-27.VI; 7.VII-15.VIII (2 gen.). r.f. Alte semnalări: SZEKELY (1994).
- Phragmatobia fuliginosa* L. - C.F.,H., Albești, Băneasa, Vama Veche, Mangalia, Neptun, Eforie Sud, Agigea: 4.VIII-20.IX. f.f. Alte semnalări: STĂNESCU (1993).
- Spilosoma luteum* HFN. - C.F.,H.: 12.V-5.VI. r.f. Alte semnalări: STĂNESCU (1993).
- S. lubricipedum* L. - C.F.,H., Eforie Sud, Mangalia, Agigea: 1.V-17.VI; 20.VII-20.VIII. f.f. Alte semnalări: Techirghiol (CARADJA 1929), Comorova (POPESCU-GORJ & DRĂGHIA 1967).
- S. urticae* ESP. - C.F.: 17.IX.1993; H.: 7-11.VIII. r.f. Alte semnalări: Techirghiol (CARADJA 1929), Comorova (POPESCU-GORJ & DRĂGHIA 1967).
- Hypanthria cunea* DRURY - C.F.,H., Eforie Sud, Agigea, Vama Veche, Negru Vodă, Albești, Băneasa: 25.V-20.VIII (2 generații). f.f. Uneori cuiburile de larve sunt atât de numeroase încât defoliază parcurile și gadurile vii de pe litoral. Alte semnalări: STĂNESCU (1993).
- Diaphora mendica* CL. - C.F.: 10-17.V; H.: 29.IV-14.V. r.
- Rhyparia purpurata* L. - C.F.: 24-27.VI.1993 (3 ex.). r.
- Diacrisia sannio* L. - C.F.,H., Sîpote: 12.V-30.VII. r.f.
- D. metelkana* LED. - C.F.: 9.VII.1994; H.: 7-11.VIII.1980 (4 ex.). r. Alte semnalări: STĂNESCU (1993).
- Arctia caja* L. - C.F.,H.: 25.VII-10.VIII. r. Alte semnalări: Mangalia (POPESCU-GORJ & DRĂGHIA 1967).
- A. vilica* L. - C.F.,H., Eforie Sud: 25.V-3.VII. f.f. Alte semnalări: Techirghiol (CARADJA 1929), Comorova, Mangalia (POPESCU-GORJ & DRĂGHIA 1967).
- Ammobiota festiva* HFN. - C.F.: 10-12.V.1993 (4 ex.). r. Alte semnalări: Eforie Sud (CARADJA 1930).
- Euplagia quadripunctaria* PODA. C.F.,H.: 25.VII-25.VIII (liziera pădurii). r.f.
- Syntomis phegea orientalis* DANIEL - C.F.,H.: 25.V-17.VI. f.f. Alte semnalări: Techirghiol (CARADJA 1929).
- Dysauxes ancilla* L. - C.F.,H.: 2.VII-15.VIII. r. Alte semnalări: STĂNESCU (1993).
- D. famula pontica* FRIESE - C.F.,H.: 15.VI-5.VII; 10.VIII-8.X. f.-f.f. Alte semnalări: Valul lui Traian, Comorova, Oltina (POPESCU-GORJ & DRĂGHIA 1964,1967).
- D. punctata* F. - C.F.: 25-27.VI.1993. (4 ex.). f.r. Alte semnalări: Techirghiol (CARADJA 1929).

NOCTUIDAE

Idia calvaria D. & S. - C.F.: 18.IX.1993 (1♂).

Paracolax tristalis F. - C.F.,H.: 31.V-25.VII. r.f. Alte semnalări: STĂNESCU (1993).



- Herminia tarsicrinalis* TR. C.F.: 29.V-9.VI. f.
H. tenuialis REBEL - H.: 1♀ 21.VII.1988; Albești: 2♀♀ 19.VIII.1991; Vama Veche: 1♀ 18.VIII.1991.
Polypogon zelleralis WOCKE - C.F.: 2♂♂ 7.VII.1992; H.: 2♂♂, 1♀ 9.VII.1992.
Treitschkendia tarsipennalis TR. - C.F.: 2♂♂ 29.V.1992 (L.S.). Alte semnalări: Hagieni (STĂNESCU 1993).
Pechipogo strigilata L. - C.F.: 29-30.V.1992. r.f.
Zanclognatha lunalis SCOP. - C.F.,H.: 15.VI-28.VII. f.
Rivula sericealis SCOP. - C.F.,H., Vama Veche: 5.VI-4.X. r.f. Alte semnalări: Techirghiol (CARADJA 1929).
Parascotia fuliginaria L. - C.F.: 1♂ 26.VI.1993.
Colobochyla salicalis D. & S. - C.F.: 1♀ 9.VI.1991. Alte semnalări: Comorova (POPESCU-GORJ & DRĂGHIA, 1967).
* *Rhynchodontodes antiqualis* HB. - Balcic (Bulgaria) (CARADJA 1931).
Hypena proboscidalis L. - C.F.,H., Vama Veche: 10.VIII-7.X. f.f.
H. rostralis L. - C.F.,H.: 18.IX-16.X. r.f.
Phytometra viridaria CL. - C.F.,Rasova: 20-23.V.1993 (2 ex.). Alte semnalări: Techirghiol (CARADJA 1929).
Scoliopteryx libatrix L. - C.F.: 1♂ 25.VI.1993.
Calyptra thalictri BKH. - H.: 2.VII-22.VIII. f.-f.f.
Catocala sponsa L. - C.F.: 7-9.VII.1994 (3 ex.). Alte semnalări: Eforie Sud (CARADJA 1929), (POPESCU-GORJ & DRĂGHIA 1967).
C. nupta L. - C.F.,H., Nagru Vodă, Albești: 26.VII-18.IX. Frecvent la momeli fermentate. Alte semnalări: Techirghiol (CARADJA 1929).
C. elocata ESP. - C.F.,H., Albești, Eforie Sud, Agigea, Neptun, Vama Veche 8.VIII-7.X. Frecvent la momeli fermentate. Alte semnalări: (POPESCU-GORJ & DRĂGHIA 1967).
C. puerpera GIORNA - Vama Veche: 1♂ 21.VIII.89; Agigea: 1♀ 6.VIII.78.
C. promissa D. & S. - C.F.: 1♂ 8.VII.1994; H.: 1♂ 15.VII.1989.
C. nymphagoga ESP. - C.F.: 6-7.VII.1992 (8 ex.); 27.VI.1993. f.f.
C. hymenea D. & S. - C.F.,H., Vama Veche: 21.VII-9.VIII. f.f. Alte semnalări: Techirghiol (CARADJA 1929).
Minucia lunaris D. & S. - C.F.,H.: 23.V.-10.VI. (6 ex.). f. Alte semnalări: Comorova (POPESCU-GORJ 1967).
Clytie syriaca BUGN. - Agigea: 27.V., 8.VIII.1962 (5 ex.), Eforie Sud: 1,7.VIII.1947 (POPESCU-GORJ 1959), Mangalia: 1♂ 5.VI.1963 (POPESCU-GORJ & DRĂGHIA 1964,1967).
Dysgonia algira L. - C.F.,H.: 28.V-9.VIII. (7 ex.). r.f.
Prodotis stolidus F. - C.F.,H., Vama Veche: 20.VII-24.IX. (8 ex.). r.f. Alte semnalări: Techirghiol, Eforie Sud (CARADJA 1929), Comorova, Mangalia (POPESCU-GORJ 1959, POPESCU-GORJ & DRĂGHIA 1967).
Drasteria caucasica KOL. - H.: 7-11.VIII.1980 (4 ex.). f.r.
D. cailino LEFEBVRE - Eforie Sud (CARADJA 1930).
Lygephila pastinum TR. - H.: 3.VII-22.IX. (14 ex.).
L. craccae D. & S. - C.F.,H.: 21.VII-18.IX. (17 ex.).
Autophila limbata STGR. - Peștera Gura Dobrogei: 1♀ 15.VII.1955. (POPESCU-GORJ 1959). Specie deosebit de rară, nu a mai fost semnalată din Dobrogea.
* *A. dilucida* HB. - Balcic (Bulgaria) (CARADJA 1931).
Catephia alchymista D. & S. - C.F.: 31.V-7.VIII. (7 ex.). r.
Aedia funesta ESP. - C.F.,H.: 22.IV-29.VIII (2 gen.). (7 ex.). f. Alte semnalări: Techirghiol (CARADJA 1929) Comorova, Mangalia (POPESCU-GORJ & DRĂGHIA 1967).
Tyta luctuosa D. & S. - C.F.,H., Albești, Nagru Vodă, întreg litoralul între Constanța și Vama Veche: 1.V-10.VIII. (2 gen.). f.f. Alte semnalări: Techirghiol (CARADJA 1929), (POPESCU-GORJ &



DRĂGHIA 1967).

Callistege mi elzei DE FREINA - H.: 1♂ 18.VI.1988.

Euclidia glyphica L. - C.F.,H.: 21.V-10.VI. 3-4 ex/zi.

Gonospileia triquetra D. & S. - H.: 21.VII-7.VIII. (1-2 ex/zi). Alte semnalări: Comorova, Mangalia (POPESCU-GORJ & DRĂGHIA 1967).

Laspeyria flexula D. & S. - C.F.,H.: 30.V-21.VIII. (2-3 ex/gen.).

Eutelia adulatrix HB. - C.F.,H.: 20.VII-10.IX. r. Alte semnalări: Comorova (POPESCU-GORJ & DRĂGHIA 1967).

Meganola strigula D. & S. - C.F.,H.: 28.VII-8.VIII. f.

M. kolbi DANIEL - C.F.: 29.V-8.VI. r.f. Specie recent semnalată în fauna României (RAKOSY & SZEKELY 1994).

M. albula D. & S. - C.F.,H., 18.VI-20.VIII.1992. f. Alte semnalări: Comorova (POPESCU-GORJ & DRĂGHIA 1967).

Nola cucullatella L. - Techirghiol: VI. (CARADJA 1929).

N. aerugula HB. - C.F.: 8-9.VIII.1992. r.f.

N. chlamytulalis HB. - C.F.: 8.VI.1991; H.:9.VII.1992, 18.VI.1995 .r. Alte semnalări: Techirghiol (CARADJA 1929).

Nycteola asiatica KRUL. - C.F.:17.IX-6.X; H.:7.VIII.1980. f.f.

Earias clorana L. - C.F.,H.,Albești, Băneasa, Neptun: 25.V-10.VIII (2 gen.). r.f. Alte semnalări: STĂNESCU (1993).

E. vernana F. - C.F.,H.: 26.VI-29.VII. r.

Bena prasinana L. - H.: 1♂ 15.VI.1988

Pseudoips fagana F. - C.F.,H.: 12.V-21.VII. r.f.

Colocasia coryli L. - C.F.,H.: 12.V-28.VIII. r.f.

Diloba caeruleocephala L. - C.F.,H.: 30.IX-8.XI (15 ex.). f.-f.f. Alte semnalări: Comorova (POPESCU-GORJ & DRĂGHIA 1967).

Oxicesta geographica F. - C.F.,H.,Vama Veche: 3.VII-9.IX. r.f. Alte semnalări: (POPESCU-GORJ & DRĂGHIA 1967).

Acronicta tridens D. & S. - C.F.,H., Coroana, Albești: 29.V-25.IX (2 gen.). r.f. Alte semnalări. Comorova (POPESCU-GORJ & DRĂGHIA 1967).

* *A. cuspis* HB. - Mangalia, Comorova (POPESCU-GORJ & DRĂGHIA 1967). Aceste exemplare aparțin probabil la *A. psi* L. *A. cuspis* nu găsește în Dobrogea condiții ecologice necesare, prezenta sa fiind exclusă (RAKOSY 1988).

A. psi L. - C.F.: 29.V.1992; H.: 18-21.VIII.1988 (5 ex.), 8.VIII.1981. f.

A. aceris L. - C.F.: 8-9.VI.1992 (4 ex.). r.f.

A. megacephala D. & S. - C.F.,H., Albești: 25.V-8.IX (2 gen.). f.

A. euphorbiae D. & S. - C.F.,H.: 8.V-9.IX (2 gen.). r.f. Alte semnalări: POPESCU-GORJ & BRĂTĂSEANU (1979), STĂNESCU (1993).

A. rumicis L. - C.F.,H.: 12.V-9.IX (2 gen.). f. Alte semnalări: Negru Vodă (POPESCU-GORJ & DRĂGHIA 1967).

Craniophora ligustri D. & S. - C.F.,H., Coroana, Vama Veche, Eforie Sud, Neptun, Agigea: 25.V-15.VIII (2 gen.). f.

* *C. pontica* STGR. Semnalat din nordul Dobrogei și Delta Dunării, nu poate lipsi din sudul regiunii.

Simyra nervosa argentifex CAR. - C.F.: 2♂♂ 7.VII.1992; H.: 1♂ 9.IX.1982. Alte semnalări: Eforie Nord (POPESCU-GORJ 1959).

S. albovenosa GOEZE - H.: 1♂ 11.VIII.1980, 2♂♂, 1♀ 25.VII.1988. r. Alte semnalări: Eforie Sud (CARADJA 1934, POPESCU-GORJ 1959), Comorova (POPESCU-GORJ & DRĂGHIA 1967).

Cryphia receptricula HB. - C.F.: 1♂ 7.VIII.1992 (L.S). Alte semnalări: Eforie Sud (CARADJA 1930).

C. fraudatricula HB.- H.: 18.VI.1995 (2 ex.). Alte semnalări: Eforie Sud (CARADJA 1930), Comorova, Mangalia: 1-20.VI. r. (POPESCU-GORJ & DRĂGHIA 1967).



- C. algae* F. - C.F.,H., Vama Veche, Neptun, Agigea, Eforie Sud, Costinești, Albești: 10.VII-10.IX (45 ex.). f.f. Alte semnalări: (POPESCU-GORJ 1959).
- C. ochsi* BOURSIN - H.: 1♂ 8.IX.1992 (L.R.).
- C. rectilinea* WARR. - Costinești: 1♂ 20.VII.1970; Vama Veche: 22.VIII-27.VIII.1989 (10 ex.); Hagieni: 15.VIII.1991 (10 ex.). r.f. Alte semnalări: Eforie Sud (POPESCU-GORJ 1959), (POPESCU-GORJ & DRĂGHIA, 1964,1967).
- C. raptricula* HB. C.F.: 1♂ 27.VI.1993 (L.S.); H.: 3♀♀ 5.VIII.1991, 6.VIII.1991, 15.VIII.1991, 1♂ 18.VIII.1991 (L.R.). Alte semnalări: (POPESCU-GORJ & DRĂGHIA 1967).
- C. tephrocharis* BOURSIN - H.: 1♂ 15.VIII.1991 (L.R.). Alte semnalări: Comorova (POPESCU-GORJ & DRĂGHIA 1967), prima semnalare din fauna României.
- C. muralis* FORST. - C.F.: 7-9.VIII.1992 (3 ex.). Alte semnalări: Eforie Sud (POPESCU-GORJ 1959).
- C. amasina* DRAUDT - H.: 1♀ 15.VIII.1991; Albești: 1♂ 19.VIII.1991 (leg.BERE). Specie recent semnalată din fauna României (RAKOSY 1995).
- Emmelia trabealis* SCOP. - C.F.,H., Eforie Sud: 26.V-7.VIII (2 gen.). f.f. Alte semnalări: Techirghiol (CARADJA 1929), Comorova, Mangalia (POPESCU-GORJ & DRĂGHIA 1967).
- Acontia lucida* HFN. - C.F.,H., Constanța, Eforie Sud, Agigea, Neptun, Vama Veche, Oltina: 24.V-13.VIII (2 gen.). f.f. Alte semnalări: Techirghiol (CARADJA 1929), (POPESCU-GORJ & DRĂGHIA 1967).
- A. urania* FRIV. - C.F., H., Agigea, Eforie Sud, Vama Veche: 26.V-8.VIII. r. Alte semnalări: Techirghiol (CARADJA 1929).
- A. titania* HB. - C.F.: 27.V-26.VI (10 ex.). r.
- Phyllophila obliterated* RAMB. - C.F.: 29.V-26.VI (7 ex.). r. Alte semnalări: Comorova, Mangalia, Oltina (POPESCU-GORJ & DRĂGHIA 1967).
- Protodeltode pygarga* HFN. - C.F.: 28-30.VII.1990 (5 ex.). r.
- Deltode uncula* CL. - C.F.: - 1♂ 29.VII.90 (L.S.). Alte semnalări: Techirghiol (CARADJA 1929).
- D. bankiana* F. - C.F.,H.: 20.VII-12.VIII. (7 ex.). r.
- Pseudostrotia candidula* D. & S. - C.F.,H., Sipote: 12.V-8.VIII (2 gen.). f.f. Alte semnalări: STĂNESCU (1993).
- Calymma communimacula* D. & S. - H.,Vama Veche: 17.V-15.VIII (2 gen.). r.f.
- Odice suava* HB. - H.: 3.VII-6.VIII. r.f. Alte semnalări: Agigea (POPESCU-GORJ & DRĂGHIA 1964).
- Eublemma respersa* HB. - C.F.,H., Vama Veche, Negru Vodă, Oltina, Agigea, Mangalia, Eforie Sud, Băneasa, Sipote: 28.V-17.X (2 gen.). f. Alte semnalări: Techirghiol, Eforie Sud (CARADJA 1929,1934), (POPESCU-GORJ & DRĂGHIA 1967).
- E. rosina* HB. - Techirghiol (CARADJA 1929).
- E. panonica* FREYER - Techirghiol (CARADJA 1929).
- E. purpurina* D. & S. - C.F.,H., Agigea, Vama Veche, Neptun: 27.V-17.IX. (2 gen.). f. Alte semnalări: Comorova, Buceac (POPESCU-GORJ & DRĂGHIA 1967).
- * *E. ostrina* HB. - Balcic (Bulgaria) (CARADJA 1931).
- E. polygramma* L. - C.F.: 3♂♂ 28-29.V.1992. r.f. Alte semnalări: POPESCU-GORJ & BRĂTĂȘEANU (1979).
- Euchalcia consona* F.- H.: 1♀ 27.VIII.1989 (leg. BERE). Alte semnalări: Eforie Nord (POPESCU-GORJ 1959)
- Panchrysia deaurata* ESP. - C.F.: 1♂ 26.VI.1993; 1♀ 22.IX.1991 (L.S.) (SZEKELY 1994).
- Diachrysia chrysitis* L. - C.F.,H.: 26.VI-7.X. f.f.
- D. tutti* KOSTROV. - C.F.,H., Agigea, Vama Veche: 23.V-26.IX. r.f.
- D. nadeja* OB. C.F.,H.: 9.VI-21.IX (ca. 15.ex.). r.f.
- D. chryson* ESP. - C.F. 1♂ 18.IX.1993 (L.S.).
- Macdunnoughia confusa* STEPH. - C.F.,H., Vama Veche, Agigea: 12.V-16.X. f. Alte semnalări: Techirghiol (CARADJA 1929).
- Plusia festucae* L. - C.F.: 1♂ 6.X.1990; H.: 3♂♂, 2♀♀ 8.VIII.1981. r.
- Autographa gamma* L. - în toate punctele vizitate, inclusiv țărmul mării: 27.V-7.X. f.f. Alte semnalări:



(CARADJA 1929, POPESCU-GORJ & DRĂGHIA 1967).

Trichoplusia ni Hb. - C.F.,H., Vama Veche, Eforie Sud: 28.VII-8.X. r. Alte semnalări: Techirghiol (CARADJA 1929, POPESCU-GORJ 1959), Comorova (POPESCU-GORJ & DRĂGHIA 1967).

Chrysodeixis chalcites ESP. - Comorova: 1♂ 29.IX.1986; 1♀ Vama Veche: 22.VIII.1989, reprezintă singurele semnalări din fauna României (RAKOSY & NEUMANN 1990).

Abrostola triplasia L. - C.F.: 30.V-8.VI.(8 ex.); H.: 1♂ 8.VIII.1986. r.f. Alte semnalări: Comorova (POPESCU-GORJ & DRĂGHIA 1967).

A. trigemina WERNB. - C.F.: 29.V-26.VI. (7 ex.) (L.S.). r.

A. asclepiadis D. & S. - C.F.: 27-30.V (4 ex.); H.: 1.V-22.VI (8 ex.). f.

* *Cucullia scopariae* DORF.- semnalat din nordul Dobrogei și Delta Dunării este probabil prezentă și în sudul regiunii.

C. fraudatrix E. - C.F.: 7-9.VIII.1992 (4 ex.). r.

* *C. argentea* HFN. - Techirghiol, larvă găsită în august (CARADJA 1929).

C. absinthii L. - C.F.: 8-9.VIII.1992 (2 ex.). r.

C. xeranthemi BSD. - H.: 2♂♂ 7.VIII.1980.

C. lactucae D. & S. - C.F.: 1♂ 8.VI.1991; H.: 1♀ 21.V.1993. f.r.

C. umbratica L. - C.F.,H.,Vama Veche, Eforie Sud, Agigea, Albești: 31.V-17.IX. (2 gen.). f. Alte semnalări: Comorova (POPESCU-GORJ & DRĂGHIA 1967).

C. biornata F. v W. - Eforie Sud: 1♂ 15.VIII.1929 (col.OSTROGOVICH),(CARADJA 1930, POPESCU-GORJ 1964).

C. campanulae FREYER - C.F.: 1♂ 8.VI.1991 (L.S.).

C. santonici Hb. - H.: 1♂ 7.VIII.1980 (L.S.).

C. tanacetii D. & S. - C.F.: 1♂ 7.VIII.1992; H.: 2♂♂ 28.V.1987, 16.VIII.1991; 2 Mai 19.VIII.1991 (leg.BERE). r.

* *C. asteris* D. & S - semnalat din nordul Dobrogei și Delta Dunării dar probabil prezent și în sudul regiunii.

C. scrophulariae D. & S. - C.F.: 1♀ 27.VI.1993; H.: 1♂ 3.V.1986, 4♀♀ 21.V.1993. Între 21-22.V.1993 au fost observate și parțial colecatate numeroase larve pe *Scrophularia nodosa* și *Verbascum phoeniceum*. Alte semnalări: Eforie Sud (POPESCU-GORJ 1959), Mangalia (POPESCU-GORJ & DRĂGHIA 1967).

C. gozmanyi RONKAY & RONKAY - C.F.: 21.V.1993, 22-23.V.1994. r. Deși oficial descrisă numai în 1994 (RONKAY & RONKAY 1994), specia a fost semnalată din România încă în 1993 (BALINT 1993).

C. thapsiphaga TR. - C.F.: 2♂♂ 8.VI.1991, 26.VI.1993 (L.S.). Alte semnalări: Constanța (POPESCU-GORJ 1959), Hagieni (STĂNESCU 1993).

C. lychnitis RAMB. - H.: 1♂ 3.V.1986 (L.S.).

C. verbasci L. - C.F.: 11.VI-9.VII. (5 ex.); H.: 2.V.1986, 21.V.1993 (2♂♂, 1♀); Băneasa: 1♂ 15.V.1978, 1♀ 30.V.1981. r.f.

Calocucullia celsiae H.-S. - C.F.: 3♂♂ 12-13.V.1993 (SZEKELY 1994)

Calophasia lunula HFN. - C.F.: 29-31.V (4 ex.); H.: 1♂ 20.VI.1984. r.f.

C. opalina ESP. (=câsta BORK.) - C.F.,H.: 29.V-11.VIII. (12 ex.). r. Alte semnalări: Eforie Sud, Eforie Nord (POPESCU-GORJ 1959), (POPESCU-GORJ & DRĂGHIA 1967).

Omphalophana antirrhinii Hb. - C.F.,H.: 29.V-7.VII. (15 ex.). r. Alte semnalări: Eforie Sud (POPESCU-GORJ 1959), Comorova (POPESCU-GORJ & DRĂGHIA 1967).

Copiphana olivina H.-S. - C.F.: 1♂ 28-29.V.1992 (leg.Z. & S. KOVACS).

Lamprostricta culta D. & S. - C.F.: 2♂♂ 24.V.1993, 1♀ 8.VI.1991; Băneasa: 1♂ 29.V.1981. f.r.

Pyramidampa pyramidea L. - C.F.: 8.VIII.1992; H.: 7.VIII-9.IX. (8 ex.). La început de septembrie este frecvent la momeli fermentate. Alte semnalări: (POPESCU-GORJ & DRĂGHIA 1967).

P. berbera svenssoni FLETCH. - C.F.,H.:28.VII-20.IX. (5 ex). Alte semnalări: Eforie Sud, Agigea (POPESCU-GORJ 1977).

Adamphipyra livida D. & S. - C.F.,H., Agigea: 9.IX-10.X. (12 ex.). f.



- Amphipyra tragopoginis* CL. - H.: 3.VII-7.VIII. (10 ex.); 1♂ Agigea 23.VII.1980. r.f. Alte semnalări: (POPESCU-GORJ & DRĂGHIA 1967).
- A. stix* H.-S. - C.F.: 1♂ 14.VII.1977 (POPESCU-GORJ & BRĂTĂSEANU 1979).
- Schinia cognata* FREYER - C.F.: 28.VII.1990, 7-9.VII.1994 (6 ex.). r.f. Alte semnalări: Techirghiol (CARADJA 1929), Valea Iortmac (POPESCU-GORJ & DRĂGHIA 1967).
- Heliothis virescens* HFN. - C.F.,H., Eforie Sud: 21.VII-11.VIII. (6 ex.); Eforie Sud: 26.VII.1992. (L.S.). r. Alte semnalări: Techirghiol (CARADJA 1929), Comorova (POPESCU-GORJ & DRĂGHIA 1967).
- H. maritima bulgarica* DRDT. - C.F.,H., Agigea, Vama Veche, Mangalia, Neptun, Eforie Sud, Băneasa: 29.V-20.VIII. f.f. (POPESCU-GORJ & MATEIAS 1987).
- H. ononis* D. & S. - C.F.: 30.V-9.VIII. r.
- H. peltigera* D. & S. - C.F.,H., Agigea, Vama Veche, Neptun: 29.V-11.VIII. f. Alte semnalări: Techirghiol (CARADJA 1929), Comorova (POPESCU-GORJ & DRĂGHIA 1967).
- H. nubigera* H.-S. - Agigea: 1♂ 20.VIII.1949. (POPESCU-GORJ 1959). Specie f.r. în fauna României.
- Helicoverpa armigera* HB. C.F.,H., Agigea, Vama Veche, Neptun, Eforie Sud, Băneasa: 20.VIII-6.X. f.f. Alte semnalări: Techirghiol (CARADJA 1929), Negru Vodă (POPESCU-GORJ & DRĂGHIA 1967).
- Protoschinia scutosa* D. & S. - C.F.,H., Agigea, Vama Veche, Mangalia, Albești, Negru Vodă, Sipote: 25.VI-20.IX. f. Alte semnalări: Techirghiol (CARADJA 1929), (POPESCU-GORJ & DRĂGHIA 1967).
- Pyrrhia umbra* HFN. - C.F.,H., Vama Veche, Agigea, Neptun, Eforie Sud: 28.V-26.VIII. (1-2 ex/noapte).
- P. purpurina* ESP. - C.F.: 27.V-8.VI. (9 ex.). r.
- Periphanes delphinii* L. - C.F.,H.: 27.V-8.VIII. r.f. Alte semnalări: Techirghiol (CARADJA 1929), Comorova, Oltina (POPESCU-GORJ & DRĂGHIA 1967), Medgidia (POPESCU-GORJ 1959).
- * *P. victorina* SODOFFSKI - Balcic (azi Bulgaria), col.OSTROGOVICH (POPESCU-GORJ 1964). Specie probabil prezentă și în sudul Dobrogei.
- Apautis rupicola* D. & S. - 27.V-31.V.(peste 40 ex. leg. V.CRISAN, G.SZABO, Z.IZSAK). (RAKOSY & CRISAN 1988).
- Panemeria tenebrata* SCOP. - Buceac, 28.IV. (POPESCU-GORJ & DRĂGHIA 1967). f.
- Elaphria venustula* HB. - C.F.,H.: 29.V-9.VIII.(14 ex.) (2 gen.). r.f.
- Epimecia ustula* FR. - Agigea: 3.V-4.VI. f. (POPESCU-GORJ & DRĂGHIA 1964). Prima semnalare în fauna României.
- Aegle koekeritziana* HB. - C.F., H.: 23.V-20.VIII. (15 ex.). r. Alte semnalări: Techirghiol (CARADJA 1929), Oltina (POPESCU-GORJ & DRĂGHIA 1967).
- Caradrina morpheus* HFN. - C.F.,H., Albești, Agigea, Vama Veche: 14.V-10.IX. (2 gen.). f. Alte semnalări: Comorova (POPESCU-GORJ & DRĂGHIA 1967).
- Platyperigea aspersa* R. - C.F.: 1♂ 8.VII.1994 (L.S.). Specie recent semnalată în fauna României (RAKOSY, 1995b).
- P. kadenii* FREYER - C.F.,H., Agigea, Eforie Sud, Neptun: 10.VI-15.IX. (2 gen.). f. Alte semnalări: Comorova (POPESCU-GORJ & DRĂGHIA 1967).
- P. albina* EV. - Eforie Sud: 1♂, 1♀ (CARADJA 1930), prima semnalare în fauna României.
- Paradrina clavipalpis* Scop. - C.F.,H., Agigea, Albești, Negru Vodă, Băneasa, Vama Veche, Neptun, Eforie Sud, Sipote: 28.V-20.IX. (2 gen.). f. Alte semnalări (POPESCU-GORJ & DRĂGHIA 1967).
- Hoplodrina octogenaria* GOEZE (=alsines BR.) - C.F.,H.: 20.VI-26.VIII. (2 gen.). r.f.
- H. blanda* D. & S. - C.F.,H.: 8.VI-29.VIII. (1-2 ex/noapte).
- H. superstes* OCHS. - C.F.: 27.V-7.VIII. f.r.
- H. ambigua* D. & S. - C.F.,H., Agigea, Vama Veche, Mangalia, Neptun: 27.V-7.X. f.f. Alte semnalări: (POPESCU-GORJ & DRĂGHIA 1967).
- Atypha pulmonaris* ESP. - H.: 2♂♂ 25.VI.1987. r.
- Spodoptera exigua* HB. - C.F.,H., Vama Veche, Agigea: 26.VII-16.X. (1-4 ex./noapte), mai frecvent în septembrie octombrie. Alte semnalări: Comorova (POPESCU-GORJ & DRĂGHIA 1967).



- Chilodes maritima* TAUSCH. - C.F.,H., Neptun, Saturn: 21.V-16.IX. (2 gen.). r.
- Athetis gluteosa* TR. - C.F.,H., Agigea, Vama Veche, Neptun: 30.V-10.IX. r.f. Alte semnalări: Comorova, Mangalia (POPESCU-GORJ & DRĂGHIA 1967).
- A. pallustris* Hb. - Comorova: 1♂ 18.VI.1965 (POPESCU-GORJ & DRĂGHIA 1967).
- Proxenus lepigone* MÖSCH. - C.F.,H., Agigea, Eforie Sud, Vama Veche: 29.V-21.VIII. (1-5 ex./noapte). Alte semnalări: POPESCU-GORJ & BRĂTĂSEANU (1979).
- Dypterigia scabriuscula* L. - C.F.: 29-31.V. (4 ex.), 1♀ 29.VII.1991, 1♀ 7.VII.1992; H.: 3♂♂ 21.V.1993, 19.VI.1995. r.f. Alte semnalări: STĂNESCU (1993).
- * *Mormo maura* L. - Balcic (Bulgaria) (CARADJA 1931). Probabil prezentă și în sudul Dobrogei.
- Polyphaenis sericata* ESP. - C.F.,H., Agigea: 18.VI-28.VII. r.f. Alte semnalări: Comorova (POPESCU-GORJ & DRĂGHIA 1967).
- P. subsericata* H.-S. - C.F.: 6♂♂, 2♀♀ 7-18.IX.1993, 1994. Specie recent semnalată în fauna României (SZÉKELY, 1993). 6 ex. au fost găsite în capcane Barber puse pentru Carabidae.
- Talpophila matura* HFN. - C.F.,H., Agigea: 7.VIII-25.IX. (25 ex.). Este puternic atrasă de momeli fermentate. f. Alte semnalări: Eforie Sud (POPESCU-GORJ 1959).
- Oxytrippia orbiculosa noctivolans* PINKER. H.: 2♂♂ 10.X.1991, 2.XI.1988. (leg. C.BERE) (col. L.R). Specia a fost căutată de noi în repetate rânduri dar fără succes. Toate exemplarele colectate din estul și sud-estul României aparțin la ssp. vestasiatică *noctivolans* (RAKOSY 1995b).
- Trachea atriplicis* L. - C.F.,H., Agigea: 30.V-11.VIII. (2 gen.). f. Alte semnalări: Comorova (POPESCU-GORJ & DRĂGHIA 1967).
- Euplexia lucipara* L. - C.F.: 2♂♂ 12.V.1993. r.
- Phlogophora meticulosa* L. - C.F.,H., Agigea, Vama Veche: 22.V-28.V; 7.IX-20.X. Mai frecvent toamna. r.f. Alte semnalări: (POPESCU-GORJ & DRĂGHIA 1967).
- Auchmis detersa* ESP. - H.: 15.VI-10.IX. Mai frecvent în VIII-IX. r.f. Alte semnalări: POPESCU-GORJ & BRĂTĂSEANU (1979).
- Actinotia polyodon* CL. - C.F.,H.: 12.V-31.VII. (15 ex.). f.
- Chloantha hyperici* D. & S. - C.F.,H.: 28.IV-10.VII. (6 ex.). f.
- Eucarta virgo* TR. - H.: 1♂ 5.VI.1988, 2♂♂ 4.VII.1989, 1♀ 26.VII.1992; Eforie Sud: 1♂ 26.VII.1979. r. Alte semnalări: Eforie Sud (CARADJA 1934), Oltina (POPESCU-GORJ & DRĂGHIA 1967).
- Ipimorpha retusa* L. - H.: 1♂ 21.VII.1981. r.
- I. subtusa* D. & S. - H.: 1♂ 18.VI.1995, 1♀ 7.VIII.1980. r. Alte semnalări: STĂNESCU (1993).
- Parastichtis suspecta* Hb. - H.: 18.VI.1995 (3 ex.). Alte semnalări: Eforie Sud (CARADJA 1934).
- Mesogona acetosellae* D. & S. - C.F.,H.: 5-15.X. r. Alte semnalări: (POPESCU-GORJ & DRĂGHIA 1967).
- M. oxalina* Hb. - H.: 13-15.X.1989 (6 ex.). r.f.
- Micteroplus puniceago* BSDV. - H.: 5♂♂ 5.VIII.1991, 25.VIII.1989, 7-9.IX.1994 (3 ex.); 2♀♀ 2.IX.1979, Agigea: 23.IX.1992. r. Alte semnalări: Techirghiol (CARADJA 1929), Eforie Sud (CARADJA 1934), Constanța, Eforie Nord (POPESCU-GORJ 1959), Comorova (POPESCU-GORJ & DRĂGHIA 1967).
- Dicycla oo* L. - C.F.: 1♂ 25.VI.1993; H.: 2♂♂ 18.VI.1995.
- Cosmia diffinis* L. - C.F.: 6-7.VII.1992 (10 ex.); H.: 18.VI.1995 (3 ex.), 21-22.VII.1988 (4 ex.), 8-9.VII.1992 (10 ex.). r.f.
- C. affinis* L. - C.F.: 6-7.VII.1992 (10 ex.), 18-21.IX.1990 (4 ex.). r.f.
- C. confinis* TR. - C.F.: 25.VI-28.VII, 1990, 1993 (4 ex.); H.: 1♂ 10.VII.1992, 1♀ 23.VII.1988, 2♂♂ 28.VII.1991, 1♀ 7.VIII.1991, 1♀ 8.VIII.1981. r.f.
- C. pyralina* D. & S. - C.F. 1♂ 25.VI.1993; H.: 3♂♂ 10.VI.1989, 18.VI.1995 (2 ex.), 1♀ 2.VII.1982. r.
- C. trapezina* L. - C.F.,H.: 27.V-7.VIII. (2 gen.) r.f.
- Athetmia centrigo* HAW. - H.: 19.VIII-20.X. r.f.
- A. ambusta* D. & S. - H.: 8-25.IX. r.f. la momeli fermentate.
- Xanthia icterita* HFN. - C.F.: 5-7.X.1990 (5 ex.).
- X. gilvago* D. & S. - C.F.: 6-7.X.1990 (5 ex.); H.: 7-25.X. r.f.



- X. ocellaris* BKH. - C.F.: 6-19.X; H.: 2-25.X. r.f.
- X. citrargo* L. - C.F.: 1♂ 18.IX.1993.
- X. fulvago* CL. - C.F.: 17.IX-18.X; H.: 4-6.X.1981. r. Toate speciile genului *Xanthia* sunt mai frecvent atrase de momeli fermentate decât de lumina artificială.
- Fissipunctia ypsilon* D. & S. - H.: 1♂ 20.VI.1989. Alte semnalări: Oltina (POPESCU-GORJ & DRĂGHIA 1967).
- Agrochola lychnidis* D. & S. - C.F.,H., Coroana: 30.IX-23.XI. r.f. la momeli fermentate. Alte semnalări: Comorova (POPESCU-GORJ & DRĂGHIA 1967).
- A. circellaris* HFN. - C.F.,H.: 18.IX-16.X. r.f.
- A. nitida* D. & S. C.F.,H.: 17.IX-18.X. r.f. la momeli fermentate.
- A. helvola* L. - C.F. 6-17.X. r.
- * *A. humilis* D. & S. - H.: 11-12.VII.1992 (STĂNESCU 1993). Data colectării indică o eroare de determinare. *A. humilis* fiind o specie cu perioada de zbor în IX-X.
- A. litura* L. - C.F.: 17.IX-8.X. r.f.; H.: 13-15.X.1989 (8 ex.) la momeală.
- A. laevis* HB. - C.F. 1♂ 6.X.1990. f.r.
- Eupsilia transversa* HFN. C.F.: 17-18.IX.1993 (3 ex.); Albești: 1♀ 25.III.1989.
- Conistra vaccinii* L. - C.F. 1♂ 8.X.1990; Albești: 1♂ 25.III.1989. r.
- C. ligula* ESP. - C.F.: 7.X-15.XI. r.
- C. rubiginea* D. & S. - C.F.: 1-20.IV.1993 (6 ex.) (leg. MÎNER). r.f.
- C. erythrocephala* D. & S. - H.: 4♂♂ 14.X.1989 la momeală fermentată.
- Episema glaucina* ESP. - C.F.: 6-7.X.1990 (4 ex.); H.: 28.IX-7.X. r.f. Alte semnalări: Comorova (POPESCU-GORJ & DRĂGHIA 1967).
- E. tersa* D. & S. - C.F.: 16.IX-7.X; H.: 25.IX.-7.X. r.f. Alte semnalări: (POPESCU-GORJ & DRĂGHIA 1967, prima semnalare din fauna României).
- E. lederi* CHRIST. - H.: 2♂♂, 4♀♀ 3-5.X.1981, 1♀ 18.X.1991, 1♀ 19.X.1991. Alte semnalări. Comorova (POPESCU-GORJ & DRĂGHIA 1967, prima semnalare din fauna României).
- E. korsakovi paenulata* CHRIST. - H.: 3-6.X.1981 (5 ex.), 30.IX-10.X. r.f. Este rareori atrasă la lumină. Se colectează mai frecvent, seara de pe tulpini și tije florale cu ajutorul unei lanterne. Alte semnalări: (POPESCU-GORJ & DRĂGHIA 1967, prima semnalare din fauna României).
- Ulochlaena hirta* HB. - C.F.: 7.X.-5.XI; H.: 15.X.1989 (6♂♂), 8.XI.1989 (42 ex/noapte). Nu a fost colectată nici o femelă. f. Alte semnalări: (POPESCU-GORJ & DRĂGHIA 1967).
- Brachionycha sphinx* HFN. - C.F. 4♂♂, 2♀♀ 22-25.XI.1994; H.: 1♂ 30.IX.1988. r.f.
- Aporophila lutulenta* D. & S. - C.F.,H.: 29.IX-10.X. r.
- * *A. nigra* HAW. - H.: 27.X.1965 (POPESCU-GORJ & DRĂGHIA). Este vorba despre o eroare de determinare, exemplarul aparținând la *A. lutulenta* D. & S.
- A. australis* BSDV. - H.: 1♂ 30.X.1991. (leg. BERE). Singurul exemplar cunoscut până în prezent în fauna României. (RÁKOSY 1995b).
- Lithophane hepatica* CL. (= *socia* HFN.) - C.F.: 1-20.IV. (6 ex.) (leg. MÎNER). r.f.
- L. ornitopus* HFN. - C.F.: 7-8.X.1991 (3 ex.), 1-10.IV.1993 (4 ex.) (leg. MÎNER). r.f.
- Scotochrosta pulla* D. & S. - C.F.: 3♂♂ 16-17.X.1992; H.: 1♀ 6.X.1985. r.
- Xylena exoleta* L. - H.: 1_ 30.IX.1988.
- Allophytes oxyacanthae* L. - C.F.: 7-18.X. f.; H.: 15.X.1989 (15 ex.) la momeli fermentate. Alte semnalări: Comorova (POPESCU-GORJ & DRĂGHIA 1967).
- Dryobotodes eremita* F. - C.F.: 5-18.X. r.f.; H.: 4-20.X. r.f.
- Ammoconia caecimacula* D. & S. - C.F.,H.: 3-20.X. f.
- Polymixis polymita* L. - C.F.: 10/ 17.IX.1993; H.: 5-20.IX. r.f. la lumină dar mai ales la momeli fermentate.
- P. rufocincta* GEYER - C.F.,H., Coroana: 10.X.-30.XI. r.f. Exemplarele din sudul Dobrogei se deosebesc de cele din Transilvania, Banat și Bulgaria, aripile anterioare fiind mai deschise și acoperite cu numeroase pete ruginii. Variabilitatea inter și intrapopulațională trebuie examinată pe loturi foarte



- mari de indivizi. Alte semnalări: (POPESCU-GORJ & DRĂGHIA 1967).
- Mniotype leuconota* H.-S. - H., Comorova 4♂♂ 25-30.X.1965 (POPESCU-GORJ & DRĂGHIA 1967).
- Apamea monoglypha* HFN. - C.F.: 7.VIII-17.IX. r.f.; H.: 1♂ 15.VI.1991; 1♀ 11.VIII.1980. Alte semnalări. Comorova (POPESCU-GORJ & DRĂGHIA 1967).
- A. remissa* HBN. - Eforie Sud: 14.VI.1933, 9.VII.1933 (CARADJA 1934). Nesemnalată ulterior din sudul Dobrogei.
- A. anceps* D. & S. - C.F.: 27.V-26.VI. r.f.; Sipote: 3♂♂ 23.V.1993. Alte semnalări: (POPESCU-GORJ & DRĂGHIA 1967).
- A. sordens* HFN. - C.F.: 3♂♂: 8-9.VI.1991. Alte semnalări: Comorova (POPESCU-GORJ & DRĂGHIA 1967).
- Loscopia scolopacina* ESP. - C.F.: 2♂♂, 1♀ 25-27.VI.1993. r.
- Eremobina pabulatricula* BRAHM - C.F.: 3♂♂, 1♀ 6-7.VII.1992 (leg. STANGELMAIER & L.R.).
- Oligia strigilis* L.: C.F.: 27.V-9.VI. r.f. (det. prep.genit.). Alte semnalări: Comorova (POPESCU-GORJ & DRĂGHIA 1967).
- O. versicolor* BORK. - C.F.: 7.V-26.VI; H.: 27-28.V.1986. r.f. (det. prep. genit.).
- O. latruncula* D. & S. - C.F.: 27.V-9.VI. r.f.; H.: 1♂ 9.VII.1992. (det. prep.genit.). Alte semnalări: (POPESCU-GORJ & DRĂGHIA 1967).
- Mesoligia furuncula* D. & S. - C.F.,H., Agigea, Eforie Sud, Vama Veche: 24.VII-28.VIII. r.f. Alte semnalări: (POPESCU-GORJ 1959).
- M. literosa* HAW. - C.F.: 27.V-26.VI. r.f.
- Mesapamea secalis* L. - C.F.,H., Mangalia, Agigea: 6.VII-15.VIII. r.f.
- M. didima* ESP. (= *secalella* REMM) - H.: 2♂♂ 8.IX.1982, 8.IX.1984 (det. prep.genit. RAKOSY 1986)
- Eremobia ochroleuca* D. & S. - H.: 3♂♂ 1-4.VII.1982; Agigea: 1♂ 26.VI.1980. r. Alte semnalări: (POPESCU-GORJ & DRĂGHIA 1964).
- Luperina testacea* D. & S. - C.F.: 7.VIII-20.IX. r.
- L. rubella sericea* CAR. - C.F.,H., Agigea : 26.VIII-7.X. r.f. Alte semnalări: Eforie Sud (POPESCU-GORJ 1959), (POPESCU-GORJ & DRĂGHIA 1967). Apartenența tuturor exemplarelor de *L.rubella* colectate din Dobrogea necesită o atentă revizuire !.
- L. dumerilii* DUP. - H.: 7.IX-4.X. r. Alte semnalări: (POPESCU-GORJ & DRĂGHIA 1967), prima semnalare din fauna României.
- L. zollikoferi* FREYER - H.: 2♂♂, 1♀ 14.IX.1974 (POPESCU-GORJ & BRĂTĂȘEANU 1979).
- Rhizedra lutosa* HB. - C.F.: 3♀♀, 1♂ 7-8.X.1991; H.: 25.IX-8.XI. r.f. Alte semnalări: STĂNESCU (1993).
- Amphipoea oculatea nictitans* L. - C.F.: 1♂ 27.VII.1990 (L.S).
- A. fucosa* FREYER - C.F.: 2♂♂, 1♀ 7-8.VIII.1992 (L.S.).
- Hydraecia ultima* HOLST - C.F.: 1♂ 24.VI.1993 (L.S.) (det. L. RONKAY), (SZEKELY 1994). Specia a mai fost semnalată în România numai de la Solca (RAKOSY 1991, 1995b).
- Gortyna flavago* D. & S. - C.F.: 1♂, 2♀♀ 21.IX.1991 (L.S.).
- G. cervago* EV. - H.: 2♂♂ 17.X.1991, 19.X.1991; 1♀ 17.X.1991 (leg. C.BERE). f.r. Alte semnalări: Eforie Sud (CARADJA 1934), Agigea (POPESCU-GORJ & BRĂTĂȘEANU 1979).
- Calamia tridens* HFN. - Eforie Sud (CARADJA 1929)
- Nonagria typhae* THNBG. - C.F., H.: 30.V-7.VIII. r.f. Alte semnalări: STĂNESCU (1993).
- Archanara geminipuncta* HAW. - H.: 10.VII-10.VIII. r.f. Alte semnalări: STĂNESCU (1993).
- A. neurica* HB. - H.: 1♂ 7.VIII.1990 (L.R.).
- A. dissoluta* TR. - H.: 1♂ 21.VII.1981, 6♀♀ 19.VI.1995 (5 ex.), 10.VII.1992. r. Alte semnalări: STĂNESCU (1993).
- A. sparganii* ESP. - H.: 20.VII-7.VIII. r.f.; Agigea: 1♂ 22.VII.1980. Alte semnalări: Eforie Sud (POPESCU-GORJ 1959).
- A. algae* ESP. - C.F.: 1♀ 29.VII.1990 (L.S.).
- Sedina büttneri* HERING - H.: 1♂ 10.X.1989 (L.R.).



Chortodes fluxa HB. - C.F.: 1♂ 27.VI.1993; H.: 1♀ 3.X.1981.

C. morrisii MORRIS - H.: 1♂ 4.VII.1982 (L.S.), 1♀ 18.VI.1995 (leg. WIESER). f.r. Alte semnalări: Comorova (POPESCU-GORJ & DRĂGHIA 1967), prima semnalare din fauna României. In Delta Dunării specia este foarte frecventă.

Oria muscūlosa HB. - H.: 1♂ 22.VI.1979 (leg. BERE). Alte semnalări: Eforie Sud (CARADJA 1934, POPESCU-GORJ 1959).

Charanyca trigrammica HFN. - C.F., H., Agigea, Sipote: 12.V-26.VI. r.f. Alte semnalări: Comorova, Mangalia (POPESCU-GORJ & DRĂGHIA 1967).

Coenobia rufa HAW. - C.F.: 2♂♂ 7-9.VII.1994.

HADENINAE

Discestra trifolii HFN. - C.F., H., Albești, Agigea, Eforie Sud, Băneasa, Viroaga, Vama Veche, Mangalia, Sipote: 12.V-20.IX. f., uneori f.f. Alte semnalări: (POPESCU-GORJ & DRĂGHIA 1967).

D. stigmōsa CHRIST. - H.: 1♀ 19.IX.1974 (POPESCU-GORJ & BRĂTĂSEANU 1979). Alte semnalări: Agigea (POPESCU-GORJ 1967).

Lacanobia w-latinum HFN. - C.F., H., Sipote, Agigea, Albești, Vama Veche, Mangalia, Saturn, Eforie Sud: 21.V- 15.VIII. (2 gen.). f. Alte semnalări: (POPESCU-GORJ & DRĂGHIA 1967).

L. splendens HB. - C.F.: 1♂ 8.VIII.1992.

L. blenna HB. - C.F.: 2♂♂ 28.VII.1990. (L.S.).

L. praedita HB. - Eforie Sud: (CARADJA 1934); 2♂♂ 16,24.VII (POPESCU-GORJ 1959).

L. oleracea L. - C.F., H.: 12.V-8.X. r.f. Alte semnalări. (POPESCU-GORJ & DRĂGHIA 1967, STĂNESCU 1993).

L. thalassina HFN. - C.F., H.: 30.V-10.VI. r.

L. contigua D. & S. - H.: 1♂ 23.VI.1988.

L. suasa D. & S. - C.F., H.: 8.V-17.IX. (2 gen.) r.f. Alte semnalări: (POPESCU-GORJ & DRĂGHIA 1967).

Hecatera dysodea D. & S. - C.F.: 7-9.VIII.1992 (3 ex.); H.: 2♂♂ 26.VIII.1989, 9.VIII.1991; Vama Veche: 1♂ 24.VIII.1989. r.f. Alte semnalări: Comorova (POPESCU-GORJ & DRĂGHIA 1967).

H. bicolorata HFN. - C.F.: 29-31.V.1991. (3 ex.); H.: 10.V-10.VII. (8 ex.). r.

H. cappa HB. - C.F.: 1♂ 29.VII.1990; H.: 2♂♂ 20.VII.1992, 21.VII.1992, 1♀ 26.VIII.1989, 7.VIII.1990; Sipote: 1♂ 23.V.1993. r. Alte semnalări: Techirghiol (CARADJA 1929), Agigea, Mangalia (POPESCU-GORJ & DRĂGHIA 1964, 1967).

Hadena bicruris HFN. - C.F.: 1♂ 8.VI.1989, 1♀ 7.VIII.1991; H.: 1♂ 26.VIII.1989. r. Alte semnalări: Eforie Sud (POPESCU-GORJ 1959), (POPESCU-GORJ & DRĂGHIA 1967).

H. luteago D. & S. - C.F.: 28-31.V.1989 (3 ex.). r.f. Alte semnalări: Comorova (POPESCU-GORJ & DRĂGHIA 1967).

H. confusa HFN. - C.F.: 30.V-8.VI. r.

H. albimacula BKH. - H.: 1♂ 7.IX.1992 (L.R.)

* *H. filigrana* ESP. (= *filigramma* ESP.) - Eforie Sud: (CARADJA 1930), 1♂ 14.VII. (POPESCU-GORJ 1959). Considerăm că ar putea fi mai degrabă *H. magnolii* BSDV. Exemplarul menționat, nevăzut de autori, necesită o redeterminare exactă.

H. syriaca podolica KR. - C.F.: 28-31.V.1992 (4 ex.); H.: 1♂ 23.V.1981, 21-22.V.1993 (27 ex.). In România specia este până în prezent cunoscută numai din Dobrogea (RAKOSY 1988, 1995b). r.f.

H. laudeti BSDV. - H.: 1♂ 22.VII.1991; Agigea: 1♀ 27.VII.1980. f.r. Alte semnalări: Eforie Sud (POPESCU-GORJ 1959), Hagieni (POPESCU-GORJ & BRĂTĂSEANU 1979).

H. irregularis HFN. - H.: 1♂ 22.V.1993 (L.R.). Alte semnalări: Agigea, Hagieni (POPESCU-GORJ & DRĂGHIA 1964, 1967).

Aneda rivularis F. - C.F.: 2♂♂, 1♀ 7-9.VIII.1992. r.

Sideridis albicolon HB. - H.: 1♂ 22.V.1993. (L.R.).

Saragossa implexa HB. - C.F.: 28.V-8.VI (5 ex.) (L.S.); Băneasa: 29.VI.1981 (4 ex.) (leg. V. CRISAN). r. Alte semnalări: POPESCU-GORJ & CRISAN (1985).



- S. siccanorum* STGR. - Vama Veche: 1♂ 20.VIII.1989. (L.R.). Specie foarte rară semnalată în România pe baza unui singur exemplar de la Negru Vodă (POPESCU-GORJ & DRĂGHIA 1966).
- Heliophobus reticulata* GOEZE - C.F.: 1♂ 25.VI.1993. f.r.
- Melanchra persicariae* L. - C.F.: 1♂ 9.VI.1991. r.
- Mamestra brassicae* L. - C.F.,H.: 10.VII-2.X. r.f.
- Leucania obsoleta* HB. - C.F.,H., Saturn, Albești, Vama Veche, Agigea, Mangalia: 21.V-8.IX. (2 gen.). r.f. Alte semnalări: Buceac (POPESCU-GORJ & DRĂGHIA 1967).
- L. zae* DUP. - Vama Veche: 1♂ 17.V.1991. Reprezintă primul exemplar semnalat în România (RAKOSY, 1995b).
- L. putrescens* HB. - Olimp (Mangalia): ♂ 7.IX.1977 (POPESCU-GORJ & BRĂTĂSEANU 1979).
- Mythimna turca* L. - C.F.,H., Albești, Vama Veche, Agigea, Neptun: 29.V-14.IX. r.f.
- M. ferrago* F. - C.F.,H.: 26.VII-25.IX. f.
- M. albipuncta* D. & S. - C.F.,H., Albești, Agigea, Mangalia, Vama Veche, Sipote: 23.V-7.X. f. Alte semnalări: (POPESCU-GORJ & DRĂGHIA 1967).
- M. vitellina* HB. - C.F.,H., Albești, Agigea, Eforie Sud, Mangalia, Vama Veche: 18.VI-7.X. f. Alte semnalări: (POPESCU-GORJ & DRĂGHIA 1967).
- M. straminea* TR. - C.F.,H., Saturn: 27.V-6.IX. r.f. Alte semnalări: Comorova (POPESCU-GORJ & DRĂGHIA 1967).
- M. pallens* L. - C.F.,H., Vama Veche, Mangalia, Agigea: 28.V-20.IX. f.
- * *M. impura* HB. - Comorova: 18.VI.1965 (POPESCU-GORJ & DRĂGHIA 1967). După părerea noastră este probabil o eroare de determinare, exemplarul aparținând la *M. congrua*.
- M. congrua* HB. - C.F.,H., Vama Veche: 15.VI-10.IX. Specie rară în iunie-iulie, pentru a deveni r.f. în august-septembrie.
- M. l-album* L. - C.F.,H., Agigea, Vama Veche: 18.VI-20.X.(2 gen.). r. Alte semnalări: Comorova (POPESCU-GORJ & DRĂGHIA 1967).
- Acantholeucania loreyi* DUP. - H.: 30.IX-8.XI. r.f. la momeli fermentate. Coroana: 1♀ 15.XI.1980. (leg. PIROSKA).
- Senta flammea* CURTIS - H.: 2♂♂ 27.VII.1988, 8.IX.1987. r. Alte semnalări: STĂNESCU (1993).
- Pseudaletia unipuncta* HAW.- H.: 6.X-8.XI (7 ex.); Neptun 1♂ 17.XI.1976. Alte semnalări: Agigea, Comorova (POPESCU-GORJ & DRĂGHIA 1966).
- Orthosia incerta* HFN. - C.F.: 2♂♂ 12.V.1993; 3♂♂, 1♀ Albești 25.III.1989. r.f. Alte semnalări: (POPESCU-GORJ & DRĂGHIA 1967).
- O. gothica* L. - C.F.: 23.III-12.V. (7 ex.); Albești: 1♀ 30.IV.1989. r.f. Alte semnalări: Comorova (POPESCU-GORJ & DRĂGHIA 1967).
- O. cruda* D. & S. - C.F.: 23.III-12.IV. (13 ex.); Albești: 2♂♂ 25.III.1989. r.f.
- O. cerasi* F. (= *stabilis* D. & S.) - C.F.: 23.III-12.V. f.
- Panolis flammea* D. & S. - C.F. 1♂ 15.IV.1993 (leg. MİNER).
- Egira conspiciilaris* L. - C.F.,H., Sipote, Albești: 12.IV-22.V. r.f. Alte semnalări: Comorova 25.IX.1963 (sic !) (POPESCU-GORJ & DRĂGHIA 1967), data și perioada de colectare datorându-se probabil unei greșeli de scriere.
- Tholera cespitis* D. & S. H.: 1♀ 4.X.1981. (L.S.).
- Neuronia decimalis* PODA - C.F.: 17.IX-5.X. r. H.: 24-30.IX. f. (POPESCU-GORJ & DRĂGHIA 1967).
- NOCTUINAE
- Axylia putris* L. - C.F.: 3♂♂, 1♀ 28-30.V.1991; H.: 1♀ 20.VII.1985; Sipote 1♂ 23.V.1993. r.f. Alte semnalări: Comorova, Mangalia (POPESCU-GORJ & DRĂGHIA 1967).
- Pseudochropleura flammatra* D. & S. - C.F.,H.: 28.VII-21.IX. r.
- Ochropleura plecta* L. - C.F.,H.: 11.V-28.VII (6 ex.). r. Alte semnalări: Mangalia (POPESCU-GORJ & DRĂGHIA 1967).
- Diarsia dahlii* HB. - H.: 14.IX-25.IX (5 ex.). r.
- Noctua pronuba* L. - C.F.,H., Agigea, Vama Veche, Eforie Sud, Mangalia: 27.V-7.X. r.f. Toamna



poate fi chiar f. Alte semnalări: (POPESCU-GORJ & DRĂGHIA 1967).

N. fimbriata SCH. - C.F.,H.: 28.V-20.VII. r. uneori chiar f.r.

* *N. tirrenica* BIEBINGER, SPEIDEL & HANIK este probabil prezentă și în sudul României. Încercările noastre de a găsi această specie s-au soldat deocamdată cu rezultate negative.

N. orbona HFN. - C.F.: 17-18.IX.1991 (4 ex); H.: 2♂♂ 8.VIII.1990, 19.VI.1995. r.

N. comes HB. - C.F.: 1♂ 6.X.1990; H.: 1♂ 6.X.1985. f.r.

N. interposita HB. - C.F.,H., Băneasa: 14.VIII-7.X. (7 ex.). r.

N. janthina D. & S. - C.F.: 1♂ 29.VII.1990; H.: 1♂ 8.VII.1992. f.r.

N. tertia MENTZER, MOBERG & FIBIGER - C.F.,H.: 10.VII-15.IX. (14 ex.). r.- r.f.

N. interjecta HB. - H.: 2♂♂ 1.IX.1982, 9.IX.1984; Costinești: 1♀ 25.VII.1970; Vama Veche: 1♂ 17.VIII.1992. r.f. Alte semnalări: POPESCU-GORJ & BRĂTĂSEANU (1979), prima semnalare în fauna României.

Epilecta linogrisea D. & S. - H.: 1♂ 22.VII.1988. Alte semnalări: Iortmac (POPESCU-GORJ & DRĂGHIA 1967).

Chersotis multangula HB. - C.F.: 1♀ 8.VII.1994 (L.S.)

* *C. fimbriola - laeta* (complex)- Balcic: 2♂♂, 1♀, 28.VI, 3.VII. (CARADJA 1931). Exemplare brun întunecate. Asupra prezenței celor două specii în Dobrogea vom reveni într-o altă lucrare.

Rhyacia simulans HFN. - C.F.,H., Eforie Sud: 6.VIII-17.X. Specie migratoare cu apariție sporadică. Alte semnalări: Mangalia, Oltina (POPESCU-GORJ & DRĂGHIA 1967).

Spaelotis ravidă D. & S. - H.: 1♂ 13.IX.1984; Coroana 1♀ 24.IX.1981. r.

Opigena polygona D. & S. - C.F.,H.: 25.IX-18.X. r. Alte semnalări: Esichioi (POPESCU-GORJ & BRĂTĂSEANU 1979).

Eugnorisma depuncta L. - C.F.,H.: 8.IX-30.IX. r.f. mai ales la momeli fermentate. Alte semnalări: POPESCU-GORJ & BRĂTĂSEANU (1979).

Xestia c-nigrum L. - C.F.,H., Sipote, Albești, Agigea, Vama Veche, Mangalia: 20.V-15.X. (2 gen.). r.f. până la f. Alte semnalări: Constanța, Eforie Sud (POPESCU-GORJ 1959, POPESCU-GORJ & DRĂGHIA 1967).

X. triangulum HFN. - C.F.: 1♂ 25.VI.1993; H.: 1♀ 2.VII.1990. r.

X. trifida FISCHER VON WALDHEIM - H.: 1ex. (leg.H.NEUMANN) (NEUMANN & VARGA 1996).

X. xanthographa D. & S. - C.F.,H., Albești, Agigea, Mangalia: 2.IX-6.X. f.f. mai ales la momeli fermentate. Alte semnalări: (POPESCU-GORJ & DRĂGHIA 1967).

X. cohaesa BSDV. - C.F.: 1♀ 6.X.1990; H.: 14.IX-20.X. (10 ex.). r.f.

Sora leucographa D. & S. - C.F.: 3♂♂ 11-12.V.1993. r.

Cerastis rubricosa D. & S. - H.: 1♂ 22.IV.1965 (POPESCU-GORJ & DRĂGHIA 1967).

Naenia typica L. - H.: 3♂♂, 2♀♀ 18.VI.1995 (leg. WIESER).

Peridroma saucia HB. - C.F.,H., Vama Veche, Agigea: 18.VI-15.X. r.f. mai ales toamna la momeli fermentate.

Actebia praecox L. - H.: 1♂ 7.IX.1991 (leg. BERE).

Euxoa cos HB. - H.: 25.VIII-30.IX. (25 ex.). În 1979 am colectat 13 exemplare într-o singură noapte în satul Hagieni. În ceilalți ani de colectare apare rar.

E. glabella F.WAGNER - H.: 1♂ 31.VII.1964, 1♀ 3.X.1964; Eforie Sud: 1♂ 27.VII.1931; Agigea: 1♀ 2.X.1964. (POPESCU-GORJ & DRĂGHIA 1967).

E. homicida STGR. - C.F.: 1♂ 29.VII.1990, 1♀ 21.IX.1991. (L.S.). Specie deosebit de rară, neinclusă în lista noctuidelor din Europa (FIBIGER & HACKER 1990). Nouă pentru fauna României și Europei (SZEKELY 1994).

Euxoa cos HB. - H.: 1-2.IX.1979 (18 ex.)(L.R.). În 1979 am colectat 13 exemplare într-o singură noapte în satul Hagieni. În ceilalți ani de colectare apare rar. Alte semnalări: Olimp (POPESCU-GORJ & BRĂTĂSEANU 1979).

E. aquilina D. & S. - C.F.: 17-18.IX.1993 (3 ex.); H.: 18.VI-16.IX. r.f.

E. distinguenda rumelica BOURSIN - H., Vama Veche: 21.VIII-12.IX. f. Alte semnalări: STĂNESCU



- (1993).
- E. temera hübnerei* BOURSIN - C.F.,H., Albești, Vama Veche, Agigea, Mangalia, Eforie Sud: 22.VIII-6.X. f. Alte semnalări: (POPESCU-GORJ 1959).
- E. nigricans* L. - H.: 17.VIII-16.IX. (14 ex.).
- E. segnilis* DUPONCHEL - Vama Veche: 21.VIII.1989 (7 ex.), 29.VIII.1992 (6 ex.). r.f. în habitat nisipoase, înierbate, situate chiar pe malul mării. Alte semnalări: H., Eforie Sud (POPESCU-GORJ & DRĂGHIA 1967).
- E. diaphora* BOURSIN - Eforie Sud: ♂ 20.IX.1974 (POPESCU-GORJ & BRĂTĂSEANU 1979).
- E. tritici* L. - H.: 1♀ 3.X.1965 (POPESCU-GORJ & DRĂGHIA 1967). Exactitatea acestei determinări o privim, deocamdată cu rezerve !.
- E. obelisca* D. & S. - H.: 8.IX-30.IX. f. Alte semnalări: (POPESCU-GORJ & DRĂGHIA 1967).
- E. agricola* BSDV. - H.: 1♀ 15.IX.1991. (L.R.)
- Dichagyris melanura albida* CAR. - H.: iunie 1975,1976 (leg. BRĂTĂSEANU). Alte semnalări: Eforie Sud, VIII. (3♂♂, 2♀♀) (POPESCU-GORJ 1959).
- D. renigera argentina* CAR. - C.F.: 25-26.VI.1993 (3 ex.); 4♂♂ 6.VI.1986 (2 ex.), 8.VI.1984 (2 ex.), 2♀♀ 6.VI.1986, 8.VI.1984. r.f. Alte semnalări: Agigea, Comorova (POPESCU-GORJ & DRĂGHIA 1964,1967).
- Yigoga flavina* H.-S. - H.: iunie 1975,1976 (leg. BRĂTĂSEANU). Alte semnalări: Comorova (POPESCU-GORJ & DRĂGHIA 1967).
- Y. candelisequa* D. & S. - C.F.: 4♂♂,1♀ 13-14.VII.1977 (POPESCU-GORJ & BRĂTĂSEANU 1979). Alte semnalări: Eforie Sud (CARADJA 1932).
- Y. signifera* D. & S. - H.: 18.VI.1995 (2 ex.). Alte semnalări: Eforie Sud (CARADJA 1934), (POPESCU-GORJ & BRĂTĂSEANU 1979).
- Y. nigrescens* HÖFNER - H.: 5♂♂ 18.VI.1995 (2 ex.), 21.VII.1988, 22.VII.1988, 9.VII.1992, 1♀ 9.VII.1992.
- Y. forcipula* D. & S. - H.: 2♂♂ 23.VI.1979 (leg. W.WEBER), 2♀♀ 18.VI.1995, 8.VII.1993.
- Agrotis obesa* BSDV. (=?? *nivea* CAR.) - H.: 8.IX-18.X. r.f. Alte semnalări: (POPESCU-GORJ & BRĂTĂSEANU 1967, POPESCU-GORJ & DRĂGHIA 1966).
- A. crassa* Hb.- C.F.,H., Vama Veche, Agigea, Mangalia: 20.VIII-20.IX. f. Alte semnalări: Eforie Sud (POPESCU-GORJ 1959, POPESCU-GORJ & DRĂGHIA 1967)
- A. puta* Hb. - C.F.,H., 2 Mai, Vama Veche: 29.VIII-25.IX. r.f.
- A. desertorum* BSDV. - Eforie Nord, Eforie Sud: VII-VIII (CARADJA 1934, POPESCU-GORJ 1959). Autorii semnalărilor citează taxonul sub denumirea de *A.ripae weissenborni* FRR., denumire sub care a fost cunoscută până nu demult în fauna țării (RÁKOSY 1991). *A.ripae* ocupă în Europa un areal nord vestic (FIBIGER 1990).
- A. ipsilon* HFN. - C.F.,H., Agigea, Vama Veche, Mangalia: 28.VII-15.X. r.f. mai ales în octombrie. Alte semnalări: (POPESCU-GORJ & DRĂGHIA 1967).
- A. trux* Hb. C.F.: 1♂ 30.V.1992. (L.S.).
- A. exclamationis* L. - C.F.,H., Albești, Agigea, Mangalia, Vama Veche: 10.VI-4.X. f. mai ales în august-septembrie. Alte semnalări: (POPESCU-GORJ & DRĂGHIA 1967).
- A. segetum* D. & S. - C.F.,H., Agigea, Vama Veche, Mangalia: 1.V-15.X. f. mai ales în august-septembrie. Alte semnalări: (POPESCU-GORJ & DRĂGHIA 1967).
- A. vestigialis* HFN. - Vama Veche: 21-25.VIII.1989 (20 ex.). Această specie a fost colectată de noi numai pe fâșia de plajă acoperită cu vegetație caracteristică țărmului mării. Alte semnalări: Agigea, Eforie Sud (CARADJA 1934, POPESCU-GORJ 1959).

HESPERIIDAE

HESPERIINAE

Thymelicus lineolus PODA - H., Eforie Sud: r. Alte semnalări: Comorova (POPESCU-GORJ & DRĂGHIA 1967).



T. actaeon ROTT. - C.F.,H., Eforie Sud: r.

Hesperia comma L. - C.F.: 31.V.-9.VII. r.f. Alte semnalări: SKOLKA (1994).

Ochlodes venatus faunus TURATI - C.F.,H.: 31.V.-9.VII. r.f. Alte semnalări: Comorova (POPESCU-GORJ & DRĂGHIA 1967).

PYRGINAE

Erynnis tages L. - C.F.,H., Eforie Sud: f. Alte semnalări: Comorova, Baneasa, (POPESCU-GORJ & DRĂGHIA 1967).

Carcharodus alceae ESP. - C.F.,H.: 21.V.-7.IX. (2 gen.) r.f. Alte semnalări: Comorova (POPESCU-GORJ & DRĂGHIA 1967).

C. flocciferus ZELL. - C.F.,H.: 31.V.-29.VII. r.f.

Spialia sertorius orbifer HB. - C.F.,H.: 23-27.V. r.f.

Pyrgus malvae L. - C.F.,H.: r.f. Alte semnalări: Comorova (POPESCU-GORJ & DRĂGHIA 1967).

P. armoricanus persicae REV. - C.F.: 21.V.-6.X. (3 gen.) r. Alte semnalări: Eforie Sud (CARADJA 1934).

P. alveus HB. - H., Comorova: 5-15.VIII. r. (POPESCU-GORJ & DRĂGHIA 1967).

P. serratulae RAMB. - C.F.,H.: 15.V.-6.VI. r.

P. sidae ESP. - C.F.,H.: 21.V.-27.VI. r.f. Alte semnalări: Mangalia (FLECK 1900), (POPESCU-GORJ & DRĂGHIA 1967).

* *P. cinarae* RAMBUR - Balcic (Dealul Culac) (Bulgaria): 8.VII.1930 (CARADJA 1931). Specie ne-semnalată de pe actualul teritoriu al Dobrogei, dar prezența ei nu trebuie exclusă.

PAPILIONIDAE

PARNASSIINAE

Adoritis mnemosyne wagneri BRYK - C.F.,H., Sipote: 19.V.-5.VI. f. sau f.f. în liziera pădurii. Alte semnalări: Oltina, Dumbrăveni (POPESCU-GORJ 1959, 1964, POPESCU-GORJ & DRĂGHIA 1967).

Zerynthia cerisyi ferdinandi STICH.- C.F.: 10.V.-4.VI. f. până la f.f. în habitatele în care planta gazdă, *Aristolochia clematitidis* este bine reprezentată. Alte semnalări: (POPESCU-GORJ 1960).

PAPILIONINAE

Papilio machaon L. - C.F.,H.: 10.V.-4.VI; 2.VII.-28.VII. r.f. În unii ani specia este rară. Alte semnalări: Comorova (POPESCU-GORJ & DRĂGHIA 1967).

Iphiclides podalirius L. - C.F.,H., Eforie Sud, Agigea: 12.V.-28.V; 1.VII.-6.VIII. r.f. Alte semnalări: Comorova, Iortmac (POPESCU-GORJ & DRĂGHIA 1967).

PIERIDAE

DISMORPHIINAE

Leptidea sinapis L. - C.F.,H.: 1-25.V.; 23.VI.-25.VII. r. Alte semnalări: (POPESCU-GORJ & DRĂGHIA 1967).

COLIADINAE

Colias erate erate ESP.- C.F.,H., Agigea, Mangalia, Eforie Sud, Vama Veche: 26.VI.-5.XI. f. uneori chiar f.f., bivoltin. Alte semnalări: (POPESCU-GORJ & DRĂGHIA 1967, SKOLKA 1994).

C. hyale L. - C.F.,H., Agigea, Mangalia, Eforie Sud, Vama Veche: 28.VI.-25.IX. r.f., bivoltin. Alte semnalări: (POPESCU-GORJ & DRĂGHIA 1967, STĂNESCU 1993, SKOLKA 1994)

C. alfacariensis RIBBE - C.F.: 27.V.-29.VII. r. (L.S.).

C. crocea GEOFFREY - C.F.,H., Agigea, Eforie Sud, Mangalia, Vama Veche, Sipote, Băneasa, Albești, Viroaga: f.f. în 3-4 generații anuale. Alte semnalări: (POPESCU-GORJ & DRĂGHIA 1967).

* *C. chrysotheme* ESP. - Balcic (CARADJA 1929). Specia este prezentă în nordul Dobrogei, fiind astfel foarte probabilă și în sudul provinciei.

C. myrmidone ESP. - Constanța, Fântânița: IX-XI (SKOLKA 1994).

Gonepteryx rhamni L. - C.F.,H., Sipote, Viroaga: 18.IV.-20.VII. f. monovoltin. Alte semnalări: (POPESCU-GORJ & DRĂGHIA 1967, SKOLKA 1994).



PIERINAE

Aporia crataegi L. - C.F.,H., Sipote: 20.V-8.VI. r.f. uneori f. Alte semnalări: (POPESCU-GORJ 1964, POPESCU-GORJ & DRĂGHIA 1967).

Pieris brassicae L. - C.F.,H., Agigea, Mangalia, Eforie Sud: 3.V-7.IX. r.f. cu 2-3 generații anuale. Alte semnalări: (POPESCU-GORJ & DRĂGHIA 1967, SKOLKA 1994).

P. napi L. - C.F.,H., Agigea, Eforie Sud, Mangalia, Vama Veche, Sipote, Băneasa, Negru Vodă, 2 Mai, Limanu, Viroaga: IV-X. f.f. 3(4) generații anuale. Alte semnalări: (POPESCU-GORJ 1959, POPESCU-GORJ & DRĂGHIA 1967, SKOLKA 1994).

P. pseudorapae balcana LORKOVIC. - C.F.,H., Agigea, Eforie Sud, Mangalia, Vama Veche, Sipote, Băneasa: IV-IX. f.f. 2(3) generații anuale.

Descris de LORCOVIC (1968) ca specie distinctă *Pieris balcana*, taxonul este coborât la rang de subspecie pentru specia *pseudorape* de EITSCHBERGER (1983). Pentru revizuirea sa, EITSCHBERGER a avut la dispoziție și material din România, pe baza căruia stabilește pentru prima dată prezența în România a taxonului *P.pseudorape balcana*. BALINT (1992) preia concluziile lui EITSCHBERGER, adăugând la localitățile semnalate de acesta alte câteva din județele Timiș, Hunedoara și Caraș-Severin. *P.pseudorape balcana* se deosebește de *P.napi* prin anvergura în general mai mare, aripile mai late și cu apexul mai rotunjit. Fondul aripilor este mai gălbui pe fața superioară (dorsală) și galben pe fața inferioară (ventrală). La generația vernală de *P.pseudorape balcana* solzii întunecați sunt dispuși difuz în jurul nervurilor, pe când la *P.napi* solzii se concentrează pe nervuri, lăsând între acestea largi spații libere. Diferențele se atenuează la indivizii generațiilor 2-3. Raportul real dintre cele două specii atât în Dobrogea cât și în restul țării nu se cunoaște.

P. napi L- C.F.,H., Agigea, Eforie Sud, Mangalia, Vama Veche, Sipote, Băneasa: III-X. f. f. 3 generații anuale. Alte semnalări (POPESCU-GORJ & DRĂGHIA 1967, SKOLKA 1994).

Pontia daplidice L.- C.F.,H., Agigea, Eforie Sud, Mangalia, Sipote: 15.IV-28.IX. f. 3 generații anuale. Alte semnalări: (POPESCU-GORJ & DRĂGHIA 1967, SKOLKA 1994).

Euclöe ausonia Hb. - C.F.,H.: 11.IV-28.V. r.f. în liziera pădurii. Unele exemplare aparțin la f. *gigantea* CAR. Alte semnalări: (POPESCU-GORJ & DRĂGHIA 1967, SKOLKA 1994).

Anthocharis cardamines meridionalis VERITY - C.F.,H., Sipote: 1.V-12.VI. f. Alte semnalări: (POPESCU-GORJ & DRĂGHIA 1967, SKOLKA 1994).

NYMPHALIDAE

NYMPHALINAE

Apatura metis FREYER - C.F., Ostrov: 25.VI-14.VII. r.f. In lunca și în Delta Dunării specia este bivoltină. Alte semnalări: Oltina (POPESCU-GORJ 1959).

Nymphalis polychloros L. - C.F.: 1♂ 11.IV.1992. (L.S.). Alte semnalări: (SKOLKA 1994). Alte semnalări: (POPESCU-GORJ & DRĂGHIA 1967).

Inachis io L. - C.F.,H., Eforie Sud, Mangalia, Vama Veche, Neptun: 11.IV-5.IX. r.f. uneori f. Alte semnalări: (SKOLKA 1994).

Vanessa atalanta L. - C.F.,H., Agigea, Eforie Sud, Mangalia, Vama Veche, Băneasa: IV-X. r.f., în august-septembrie f. Alte semnalări: (POPESCU-GORJ & DRĂGHIA 1967, SKOLKA 1994).

Cynthia cardui L. - C.F.,H., Agigea, Eforie Sud, Techirghiol, Mangalia, Saturn, Băneasa, Vama Veche, etc. III-X. f.f. vara și toamna. Alte semnalări: (POPESCU-GORJ & DRĂGHIA 1967).

Aglais urticae L. - C.F.,H.: III-VIII. r.f. Alte semnalări: (POPESCU-GORJ & DRĂGHIA 1967, SKOLKA 1994).

Polygonia c-album L.- C.F.,H., Agigea, Eforie Sud, Mangalia: IV-VIII. r.f. Alte semnalări: (SKOLKA 1994).

Araschnia levana L. - C.F.,H., Sipote: 11.IV-26.VI. r.f. Alte semnalări: (STĂNESCU 1993, SKOLKA 1994).

Argynnis paphia L. - C.F.,H.: 25.VI-28.VIII. f. în zonele împădurite. Alte semnalări: (SKOLKA 1994).



- A. pandora* D. & S. - C.F.,H., Mangalia, Agigea, Eforie Sud, Vama Veche: VI-IX. f. în liziera pădurii, în lungul cursurilor de ape, mai ales pe inflorescențe de *Cardus*. Alte semnalări: (POPESCU-GORJ & DRĂGHIA 1967, SKOLKA 1994).
- Issoria lathonia* L.- C.F.,H., Agigea, Eforie Sud, Mangalia: 5.V-8.VIII. r.f. Alte semnalări: (POPESCU-GORJ & DRĂGHIA 1967, SKOLKA 1994).
- Brenthis daphne* D. & S. - C.F.: 25-27.VI.1993 (4 ex.). r.
- Clossiana selene* D. & S. - C.F.: 12.V-29.V. (6 ex.). r.f.
- C. dia* L. - C.F.,H.: 12.V-25.VIII. r.f. mai ales în generația a 2-a. Alte semnalări (SKOLKA 1994).
- Melitaea phoebe* D. & S - C.F.,H.: V-VIII. f. în două generații. Alte semnalări: (POPESCU-GORJ & DRĂGHIA 1967, SKOLKA 1994).
- M. didyma* Esp. - C.F.,H.: VI-VIII. r.f. Alte semnalări: (SKOLKA 1994).
- M. cinxia* L. - C.F.,H., Băneasa: 10.V-18.VI. r.f. Alte semnalări: POPESCU-GORJ & DRĂGHIA 1967, SKOLKA 1994).
- M. trivia* D. & S - C.F.,H.: 15.VI-25.VIII. f. Alte semnalări: (SKOLKA 1994).
- M. arduinna* Esp. - C.F.: 1♂ 27.V.1987. (L.S.). Specia a fost semnalată numai din nordul Dobrogei (MANN 1866, NICULESCU 1965).
- Mellicta athalia* ROTT. C.F.,H.: 26.VI-29.VII. r.f.

SATYRIDAE

SATYRINAE

- Melanargia galathaea* L.- C.F.,H.: 20.VI-5.VII. r.f.. uneori chiar în rezervația de la Hagieni f.f. Alte semnalări: (POPESCU-GORJ & DRĂGHIA 1967).
- Hipparchia statilinus* HFN. - 28.VII-20.IX. f.f. In pajiștile aride, pe substrat calcaros de la Hagieni și Canaraua Fetii. Alte semnalări: (POPESCU-GORJ & DRĂGHIA 1967).
- H. semele cadmus* FRHST. - H.: SKOLKA (1994). Specia nu a fost văzută sau colectată de noi din sudul Dobrogei.
- Minois dryas* SCOP. - C.F.,H., Eforie Sud: r.f. Alte semnalări: (POPESCU-GORJ 1959).
- Arethusana arethusa* D. & S - C.F.,H.: 17.VII-20.VIII. r.f.
- Maniola jurtina* L. - C.F.,H., Agigea, Eforie Sud, Mangalia: 27.V-18.IX. f.f. Alte semnalări: (POPESCU-GORJ & DRĂGHIA 1967).
- Apanthopus hyperanthus* L. - H.: VII-VIII. (SKOLKA 1994). Noi nu am întâlnit această specie.
- Coenonympha arcania* L. - C.F.: 25-27.VI.1993 (4 ex.). Specia a fost cunoscută numai din nordul Dobrogei (MANN 1866).
- C. glycerion* BORKH. - C.F.,H.: 13.V-20.VIII. r.f. mai ales a 2-a generație.
- C. pamphilus* L. C.F.,H., Agigea, Eforie Sud, Mangalia, Sipote, Viroaga, Vama Veche, etc: 12.V-5.X, f.f. 2-3 generații anuale. Alte semnalări: (POPESCU-GORJ & DRĂGHIA 1967).
- Pararge aegeria tircis* BUTLER - C.F.,H.: 20.VI-23.VIII. r, bivoltin.
- Lasiommata megera* L. - C.F.,H., Agigea, Eforie Sud, Sipote: 4.V-2.VIII. r.f. Alte semnalări: (POPESCU-GORJ & DRĂGHIA 1967, SKOLKA 1994).
- L. maera* L.- C.F.,H.: 20.V-10.VIII, f., bivoltin. Alte semnalări: (SKOLKA 1994).

LYCAENIDAE

THECLINAE

- Callophrys rubi virgatus* VRTY. - C.F.,H.: 29.V.-4.VII. r.f. Alte semnalări: (POPESCU-GORJ & DRĂGHIA 1967, SKOLKA 1994).
- Thecla betulae* L. - C.F.: 1♀ 7.VIII.1992. Specie neseemnalată anterior din Dobrogea.
- Quercusia quercus* L. - H.: 1♂ 7.VII.1994 (L.S.). Alte semnalări: 1♀ 20.VI.1983 (SKOLKA 1994).
- Fixenia pruni* L. - C.F.: 3♂♂ 27.V-31.V.1992. r. Specie neseemnalată anterior din Dobrogea.
- Satyrium w-album* KNOCH - C.F.,H.: 27.V-10.VIII. r.f. Alte semnalări: (SKOLKA 1994).
- S. spini* D. & S - C.F.,H.: 29.V.-30.VI. r.f. Alte semnalări: Comorova (POPESCU-GORJ & DRĂGHIA



1967), (SKOLKA 1994).

S. ilicis ESP. - H.: 1_ 27.V.1986. r. Alte semnalări: (POPESCU-GORJ & DRĂGHIA 1967, SKOLKA 1994).

S. acaciae nostras COURV. C.F.,H., Eforie Sud, Mangalia: 29.V.-27.VI. r. Alte semnalări: Comorova, Esehioi (POPESCU-GORJ & DRĂGHIA 1967), (SKOLKA 1994).

LYCAENINAE

Lycaena phlaeas L. - C.F.,H., Eforie Sud, Mangalia, Agigea: 15.VI-25.X. f. Alte semnalări: (POPESCU-GORJ & DRĂGHIA 1967, SKOLKA 1994).

L. dispar rutilus WERNB. - C.F.,H.: 15.V-20.VIII. Bivoltin. r.f. sau chiar f. în canionul inundat din Rezervația Hagieni. Alte semnalări: (POPESCU-GORJ & DRĂGHIA 1967, SKOLKA 1994).

Thersamonia thersamon ESP. - C.F.,H.: 10.V-20.VIII. r.f. Alte semnalări: (POPESCU-GORJ 1964, POPESCU-GORJ & DRĂGHIA 1967, SKOLKA 1994).

Lampides boeticus L. - Eforie Nord: 2♂♂ 9.X.1990; H.: 3♂♂ 5.X.1990 (leg. GY. SZABO). Specie migratoare cunoscută numai din nordul Dobrogei (MANN 1866, RUSTI 1993).

POLYOMMATINAE

Syntarucus pirithous L. - C.F.: 1♂ 8.VIII.1992. (L.S.), Cap Aurora: 20.VII.1978 (2 ex.)(leg. CRISAN). Alte semnalări: (SKOLKA 1994).

Cupido minimus FUESSLY - C.F.: 12.V-30.V.1992 (5 ex), 7.VII.1994 (1♂, 2♀♀). Specia a fost semnalată numai de MANN (1866) din nordul Dobrogei.

Everes argiades PALLES - C.F.: 1♂ 12.V.1993. (L.S.). Ca și specia precedentă, *E. argiades* nu a mai fost semnalată decât de MANN (1866), prezența ei fiind considerată improbabilă în Dobrogea (SKOLKA 1994).

E. decoloratus STGR. - C.F.: 12.V-26.VI. (3 ex.). Specie colectată de OSTROGOVICH de la Balcic (azi Bulgaria) (POPESCU-GORJ 1964). Nu a mai fost semnalată de pe teritoriul Dobrogei.

E. alcetas HOFFM. - Semnalată de SKOLKA (1994) de la Hagieni. Noi nu am observat această specie.

Celastrina argiolus L. - C.F.,H.: 20.V-20.VIII. Bivoltină. f. Alte semnalări: (POPESCU-GORJ & DRĂGHIA 1967, SKOLKA 1994).

Pseudophilotes schiffmuelleri HEMMING - C.F.,H., Sipote: 15.V-20.VIII. Bivoltin. f. După datele noastre *P. baton* BERGSTRÄSSER lipsește din Dobrogea. Alte semnalări: (SKOLKA 1994).

P. bavius egea H.-S. - C.F.: 28.V.1988 (1♂), 1.VI.1992 (2♀♀) (leg. L.S.); 19♂♂, 12♀♀. Sipote 23.V.1993. (leg. L.R. & G. STANGELMAIER). Specia era până în prezent necunoscută din Dobrogea și din Bulgaria. Subspecia *egea* este pentru prima dată menționată atât pentru fauna României cât și pentru cea a Europei (Szekely 1994), ea fiind cunoscută numai din teritoriul asiatic al Turciei (KOKAC 1977). Deși am căutat specia insistent în biotopuri corespunzătoare din Pădurea Hagieni, rezultatele au rămas nesatisfăcătoare. Taxonul este probabil prezent și în Bulgaria, în biotopuri corespunzătoare. Deși populația descoperită în sudul Dobrogei este geografic izolată de cele din Turcia, diferențele morfologice minime nu justifică descrierea unei noi subspecii.

Scolitantides orion lariana FRHST. - C.F.,H.: 12.V-10.VI. f. Alte semnalări: (POPESCU-GORJ 1959, STANESCU 1993, SKOLKA 1994). Subspecia *lariana*, răspândită din centrul Europei spre sud și sud-est, este pentru prima dată menționată din fauna țării noastre. Subspecia nominală este caracteristică nordului Europei.

Glaucopsyche alexis PODA - C.F.,H. Sipote: 15.V-8.VI. f. Alte semnalări: (SKOLKA 1994).

Iolana iolas OCHS. - Eforie Sud 4♂♂, 1♀ 26.VII. (POPESCU-GORJ 1959). Specia nu a mai fost regăsită pe teritoriul Dobrogei.

Plebejus argus L. - C.F.,H., Sipote, Eforie Sud, Agigea: 18.V-9.VIII. (2 gen.), f.-f.f. Alte semnalări: (POPESCU-GORJ & DRĂGHIA 1967).

P. pylaon sephirus FRIV. - H., Sipote: 13-29.V. r.f. Alte semnalări: (POPESCU-GORJ & DRĂGHIA 1967, SKOLKA 1994).

Aricia agestis D. & S - C.F.,H., Sipote, Agigea, Eforie Sud, Mangalia: 15.V-10.IX. 2 generații. Specie frecventă sau f.f. în toată Dobrogea de sud (POPESCU-GORJ & DRĂGHIA 1967).

* *A. anteros* FREYER - Specie semnalată de la Balcic (azi Bulgaria) (POPESCU-GORJ 1964), probabil



prezentă în sudul Dobrogei.

Cyaniris semiargus ROTT. - C.F.: 26.VI-7.VII.(1♂, 2♀♀). Specia a fost citată numai de MANN (1866) din împrejurimile Tulciei. SKOLKA (1994) consideră că această specie nu mai poate fi prezentă în Dobrogea.

Lysandra bellargus ROTT. C.F.,H., Eforie Sud, Agigea, Sipote: 10.V-15.X. Bivoltin. f. Alte semnalări: (POPESCU-GORJ & DRĂGHIA 1967).

L. coridon PODA - C.F.,H.: 15.VI-15.IX. r.f. Alte semnalări: Băneasa (POPESCU-GORJ & DRĂGHIA 1967, SKOLKA 1994).

Meleageria daphnis D.& S.- C.F.,H.: 10.VI-10.IX. r.f. Alte semnalări: STĂNESCU (1993).

* *Polyommatus admetus* ESP. - KÖNIG colectează numeroase exemplare între 30.VI-16.VIII.1980 la Babadag (KÖNIG in litt.). Prezența speciei și în sudul Dobrogei este foarte probabilă.

P. icarus ROTT. - C.F.,H., Eforie Sud, Agigea, Sipote, Mangalia: 10.V-15.X. Probabil trivoltin. f.f. Alte semnalări: (POPESCU-GORJ & DRĂGHIA 1967).

P. thersites CANT. - C.F.,H.: 28.V-18.VIII. r.f. Alte semnalări: (SKOLKA 1994).

Abrevieri / Abkürzungen:

C.F.= Canaraua Fetii; H.= Hagieni; L. R. = L. RÁKOSY; L. S. = L. SZÉKELY; r.f.= relativ frecvent; 1-5 exemplare/zi; f.=frecvent; 6-15 exemplare/zi; f.f.=foarte frecvent; >16 exemplare/zi; r.= rar; 5-10 exemplare/generație; f.r.= foarte rar; 1-4 exemplare/generație; * = Specii incerte, a căror prezență în Dobrogea de sud se cere reconfirmată / * = Unsicherer Nachweis, die betreffenden Arten müßen noch bestätigt werden.

BIBLIOGRAFIE

- BALINT, Zs. 1992. Kárpát-medeccei nappalilepke-jegyzetek I. (Lepidoptera: Rhopalocera). Folia.ent.hung. 52: 219-222.
- BALINT, Zs. 1993. *Shargacucullia gozmanyi* RONKAY & RONKAY și *Eupithecia ochridata* PINKER, două specii noi de macrolepidoptere pentru fauna României (Lepidoptera: Noctuidae & Geometridae). Bul.inf.Soc.lepid.rom. 4(3): 161-164.
- BESHKOW, S. 1992. Faunistic advances on Bulgarian Lepidoptera. Boll. Ass. Romana Entomol. 46: 37-56.
- BOSCAIU, N. 1976. Semnificația documentară a florei dobrogene și necesitatea conservării sale. în: Ocrotirea naturii dobrogene, Cluj-Napoca:
- CARADJA, A. 1929. Badereise eines Naturfreundes nach Tekirghiol (Carmen Silva) (Ein Beitrag zur Lepidopterenfauna der Dobrogea). Deut.Entomol.Zeit. "Iris", Dresden 43:41-65.
- CARADJA, A. 1930. Beitrag zur Lepidopterenfauna der Südlichen Dobrogea. Bull. Sect.Scient.Acad.Roum. 13(3): 31-51.
- CARADJA, A. 1931. Beiträge zur Lepidopterenfauna Grossrumäniens für das Jahr 1930. Acad.Rom. Mem.sect.șt. 3(7): 293-344.
- CARADJA, A. 1934. Neuer Beitrag zur Kenntnis der Lepidopterenfauna Rumäniens. Deut.Entomol.Zeit. "Iris" Dresden, 48:185-191.
- CRISTUREAN, I. 1976. Starea actuală a florei și vegetației din rezervația Pădurea Hagieni. în: Ocrotirea naturii dobrogene, Cluj-Napoca:
- EITSCHBERGER, U. 1983. Systematische Untersuchungen am *Pieris napi-bryoniae*-Komplex (s.l.) (Lepidoptera, Pieridae). Herbiopoliana 1(1-2).
- FLECK, E. 1900. Die makrolepidopteren Rumäniens. Bul. Soc. Sc.București 9 (1): 1-200.
- FUHN, I. & CRISTUREANU, I. 1977. Situația actuală a rezervației naturale Pădurea Hagieni. Ocrot.nat.med.inconj., 21(2): 103-106.
- GANEV, J. 1983. Systematic and synonymic List of the Bulgarian Geometridae. Phegea 11(2): 31-42.
- KOÇAK A.O. 1977. Studies on the family Lycaenidae (Lepidoptera) Atalanta, Würzburg 8(1): 41-62.
- NEMES, I. & VOICU, M.C. 1971. Catalogul colecției de lepidoptere A. ALEXINSCHI de la Muzeul județean Suceava. II. Superfam. Geometroidea. Stud. și Com. St.nat. 2: 283-375.
- NEUMANN H. & VARGA, I. 1995. *Xestia trifida* (Fischer von Waldheim 1820) în fauna României



(Lepidoptera:Noctuidae). Bul.inf.Soc.lepid.rom. (sub tipar).

- POPESCU-GORJ, A. 1959. Date noi asupra lepidopterelor din Dobrogea. Stud.Cerc.Biol. Biol.anim. Acad.R.P.R. **11(1):7-25.**
- POPESCU-GORJ, A. 1960. Lépidoptères nouveaux ou rares pour la faune de la République Populaire Roumanie. Trav.Mus.Hist.Nat Gr.Antipa, Bucarest **2:267-278.**
- POPESCU-GORJ, A. 1964. Catalogue de la collection de lépidoptères "Prof.A.Ostrogovich" du Muséum d'Histoire Naturelle "Grigore Antipa" Bucarest.
- POPESCU-GORJ, A. 1977. Nouvelles données pour la connaissance des Lépidoptères de la Fam. Noctuidae de Roumanie. Trav.Mus.Hist.Nat. Gr.Antipa, Bucarest **18:141-156.**
- POPESCU-GORJ, A. 1979. Données concernant les espèces d'Hepialidae (Lepid.) de la Roumanie. Trav.Mus.Hist.Nat. Gr.Antipa, Bucarest **20:253-263.**
- POPESCU-GORJ, A. 1980. Nouvelle contribution à la connaissance des Lépidoptères de la faune de Roumanie. Trav.Mus.Hist.Nat. Gr.Antipa, Bucarest **22:433-442.**
- POPESCU-GORJ, A. & BRĂTĂSEANU, M. 1975. *Drymonia vittata* STGR. (Lep.Notodontidae) espèce nouvelle pour la faune de la Roumanie. Trav.Mus.Hist.Nat. Gr.Antipa, Bucarest **16:201-203.**
- POPESCU-GORJ, A. & BRĂTĂSEANU, M. 1979. Données sur la présence en Roumanie de quelques espèces rares de Lépidoptères. Trav.Mus.Hist.Nat. Gr.Antipa, Bucarest. **20: 265-279.**
- POPESCU-GORJ, A. & CRISAN, V. 1985. *Discestra implexa* HBN. (Lepidoptera, Noctuidae) espèce rare, nouvelle pour la faune de Roumanie. Trav.Mus.Hist.Nat. Gr.Antipa, Bucarest **27:121-124.**
- POPESCU-GORJ, A. & DRĂGHIA, I. 1964. New studies on the lepidoptera of northern and southern Dobrudja. Rev.roum.biol. zool., Bucarest **9(1): 27-38.**
- POPESCU-GORJ, A. & DRĂGHIA, I. 1967. Ord. Lepidoptera. in: L'entomofaune des forêts du Sud de la Dobroudja. Trav.Mus.Hist.Nat. Gr.Antipa, Bucarest **7:181-212.**
- POPESCU-GORJ, A. & MATEIAS, M.C. 1987. *Heliothis maritima* de Graslin (Lepidoptera, Noctuidae) un nouveau ravageur des cultures de luzerne de Roumanie. Trav.Mus. Hist.Nat. "Gr.Antipa", **29: 125-137.**
- POPESCU-GORJ, A. & SCOBIOLA-PALADE, X. 1967. L'entomofaune des forêts du sud de la Dobroudja (introduction, généralités). Trav.Mus.Hist.Nat. Gr.Antipa, Bucarest **7: 87-101.**
- RÁKOSY, L. 1986. *Mesapamea secalella* Remm dans la R.S.Roumanie, et quelques reflexions sur la validité de ce taxon. Rev.roum.biol., Biol.anim. **31(1):7-10.**
- RÁKOSY, L. 1990. *Hadena (Anepia) syriaca* Osthelder 1933, specie nouă în fauna României (Lepidoptera, Noctuidae). Analele Banatului, St.nat. **2:92-93.**
- RÁKOSY, L. 1991. Systematische Liste der Noctuiden Rumäniens (Lepidoptera: Noctuidae). Bul.inf.Soc.lepid.rom. **Suppl.1: 43-86.**
- RÁKOSY, L. 1995. Die Noctuiden Siebenbürgens (Transsylvanien, Rumänien)(Lepidoptera: Noctuidae). Nachr.entomol. Ver.Apollo, Frankfurt/Main, **Suppl.13: 1-109.**
- RÁKOSY, L. 1995. Beitrag zur Kenntnis der Noctuiden Rumäniens (Lepidoptera, Noctuidae). Esperiana **4: 223-230.**
- RÁKOSY, L. & CRISAN, V. 1988. *Apaustis rupicola* Den. & Schiff. (Lepidoptera, Noctuidae) in Romania. Rev.roum.Biol.anim. **33(1):7-10.**
- RÁKOSY, L. & GOIA, M. 1990. *Asovia moeoticaria* Alph., 1876 und *Dyscia sicanaria* Zell., 1852, zwei neue Arten für die Fauna Rumäniens (Lepidoptera, Geometridae). Ber.Kr.Nürnbg.Ent. "Galathea" **7(2): 62-66.**
- RÁKOSY, L. & NEMES, R. 1985. *Ochropleura nigrescens* Höfn., și *Xestia cohaesa* H.-S., certitudini în fauna României. St.cerc.biol., Biol.anim. **37(2):100-106.**
- RÁKOSY, L. & NEUMANN, H. 1990. *Cosmia confinis* (Herrich Schäffer, 1849) și *Chrysodeixis chalcites* (Esper, 1789) în fauna României (Lepidoptera, Noctuidae). Stud.cerc.biol., Biol.anim. **42(2):75-78.**
- RÁKOSY, L. & SCHNEIDER, E. 1984. Über *Narraga tessularia kasyi* Moucha & Povolni in Rumänien (Lepidoptera, Geometridae). Stud.com.St.nat. Muz.Brukenenthal, **26: 317-323.**
- RÁKOSY, L. & SZEKELY, L. 1993. *Nychiodes waltheri* F.Wagner, 1909 (Lepidoptera, Geometridae) în fauna României. Bul.inf.Soc.lepid.rom. **4(1): 13-16.**
- RÁKOSY, L. & SZEKELY, L. 1994. Subfamilia Nolinae în fauna României (Lepidoptera, Noctuidae). Bul.inf. Soc.lepid.rom. **5(3-4): 169-186.**
- RONKAY, G. & RONKAY, L. 1994. Cuculliinae I. - Noctuidae Europaea, **6, Sorø.**
- SKOLKA, M. 1994. Date referitoare la lepidopterele din Dobrogea (Grypocera, Rhopalocera).



Bul.inf.Soc.lepid.rom. 5 (3-4): 223-244.

STĂNESCU, M. 1993. New data concerning Lepidoptera of Hagieni Forest Reservation (Dobrogea, Romania). Trav.Mus.Hist.nat. "Gr.Antipa" 33: 273-284.

STOICULESCU, CR.D. & BINDIU, C. 1988. Rezervația naturală "Pădurea Hagieni" în actualitate și perspectivă. Bul.inf. Acad.St.Agricole și Silvice 18: 343-362.

SZEKELY, L. 1993. *Polyphaenis subsericata* Herrich-Schäffer 1861 (Lepidoptera: Noctuidae) în fauna României. Bul.inf.Soc.lepid.rom. 4(4): 201-202.

SZEKELY, L. 1994. Des nouveautés concernant la faune de lépidoptères de sud-ouest de la Doubroudja. Sargetia Acta Musei Devensis 16: 139-144.

VIDALEPP, J. 1979. A List of Geometridae (Lepidoptera) of the U.S.S.R. IV. Nauka Leningrad: 782-798.

WEHRLI, E. 1939. Subfam. Geometrinae. in SEITZ - Die Großschmetterlinge der Erde. Alfred Kern, Stuttgart (pp.416).

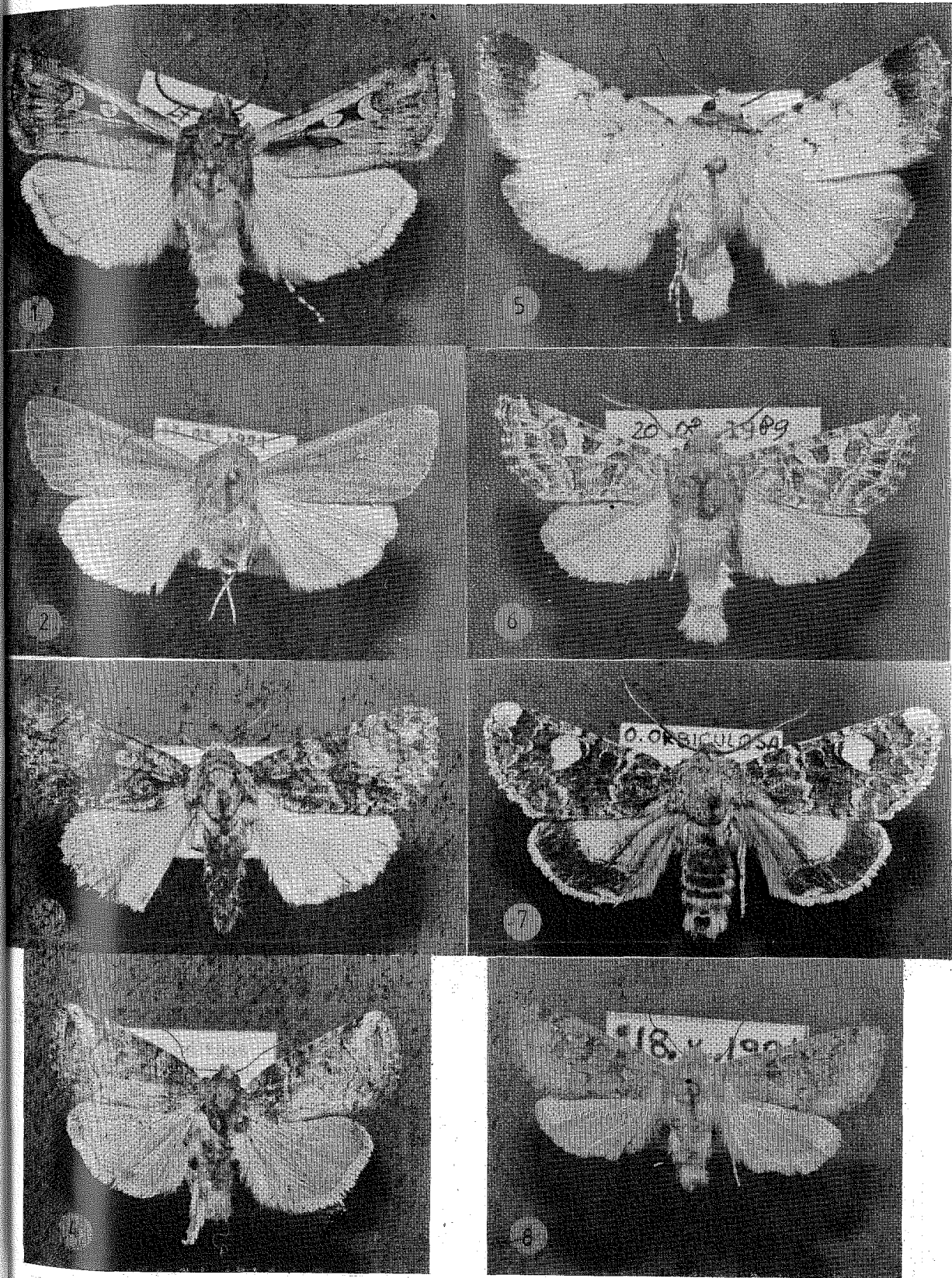
L.RAKOSY
Institutul de Cercetări Biologice
Republicii 48
RO-3400 Cluj-Napoca

L.SZEKELY
Str. Fîneții 15
RO-2212 Săcele
jud.Brașov

Primit la redacție: 10.10.1995



Planşa I / Tafel I

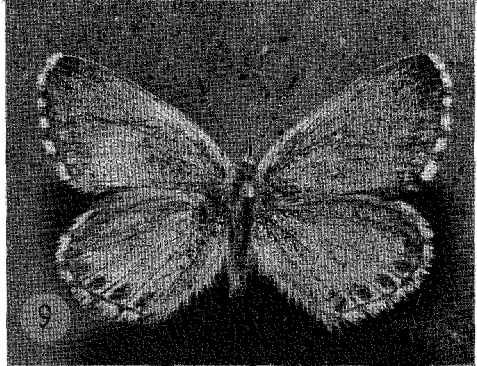
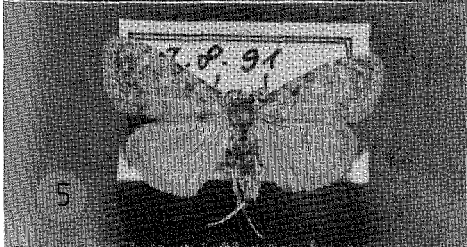
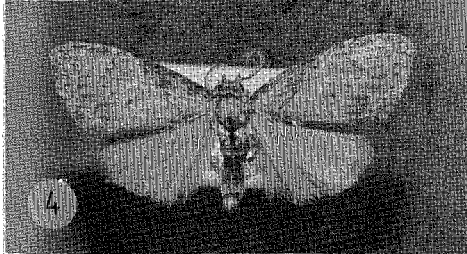
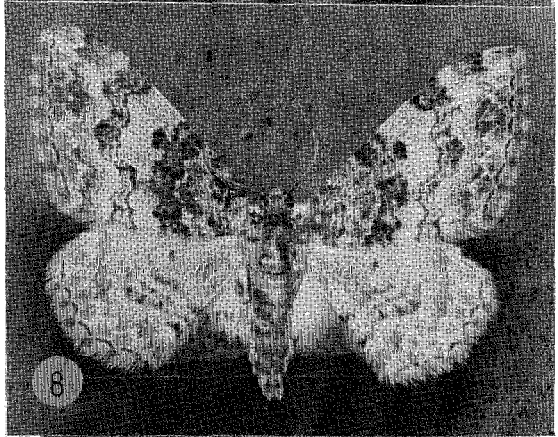
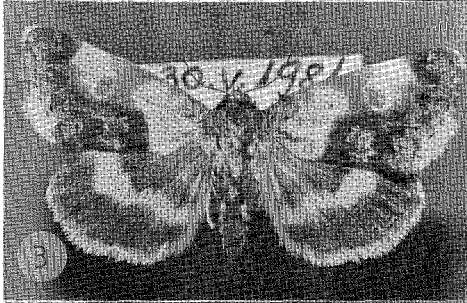
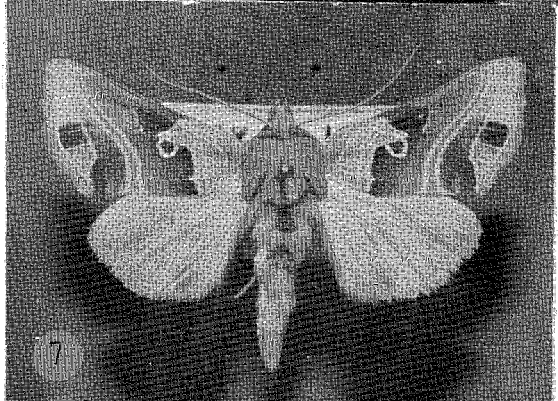
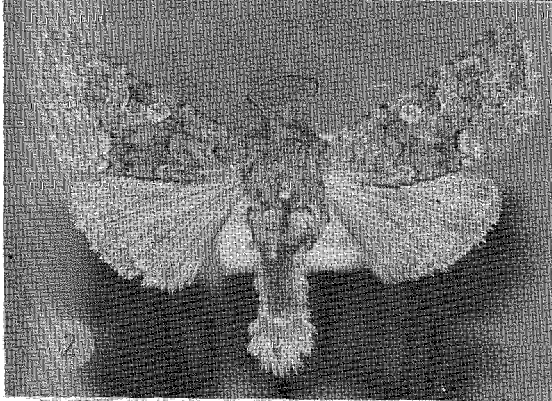
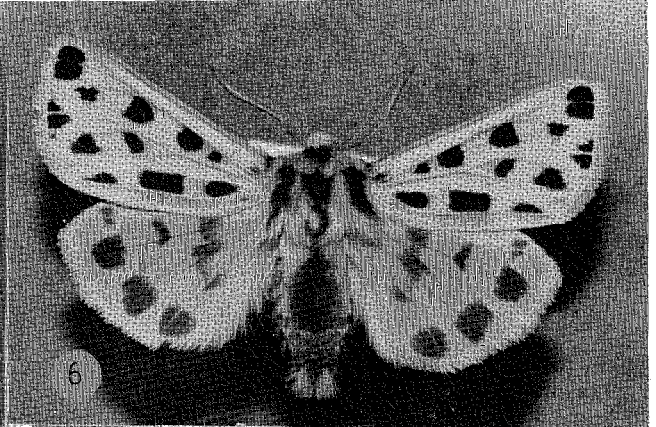
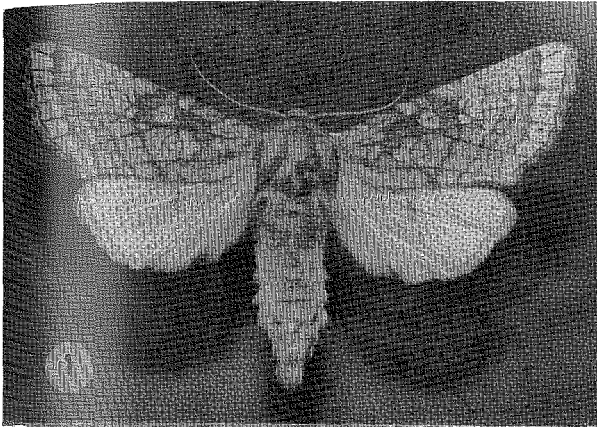


**Planşa I (Tafel I)**

- Fig.1 - *Euxoa distinguenda rumelica* BOURSIN, ♂ Vama Veche, 8.IX.1989.
Fig.2 - *Leucania zae* DUP. ♂ Vama Veche 17.V.1991.
Fig.3 - *Craniophora pontica* STGR. ♂ Greci, Mții Măcin, N-Dobrogea, 300m, 20/21.VI.1995.
Fig.4 - *Cryphia tephrocharis* BOURSIN, ♂ Hagieni, 15.VI.1988.
Fig.5 - *Yigoga flavina* H.-S., ♂ Greci, Mții Măcin, N-Dobrogea, 300m, 20/21.VI.1995.
Fig.6 - *Saragossa siccanorum* STGR., ♂ Vama Veche, 20.VIII.1989.
Fig.7 - *Oxytripia orbiculosa noctivolans* PINKER, ♂ Hagieni, 10.X.1991.
Fig.8 - *Episema lederi* CHRIST., ♀ Hagieni, 18.X.1991.



Planşa II / Tafel II





Planşa II (Tafel II)

- Fig.1 - *Gortyna cervago* EV., _ Hagiени, 17.X.1991.
Fig.2 - *Hadena syriaca* Osth., _ Hagiени, 21.V.1993.
Fig.3 - *Acontia titania* HB., _ Canaraua Fetii, 27.V.1991.
Fig.4 - *Meganola kolbi* DANIEL, _ Canaraua Fetii, 30.V.1991.
Fig.5 - *Meganola strigula* D. & S., _ Canaraua Fetii, 30.VII.1985.
Fig.6 - *Chelis maculosa mannerheimii* DUP., _ Canaraua Fetii, 15.V.1991.
Fig.7 - *Euchalcia consona* F., _ Hagiени, 27.VIII.1989.
Fig.8 - *Catarhoe putridaria bulgariata* Mill., _ Hagiени, 18.VI.1995.
Fig.9 - *Pseudophilotes bavius egea* H.-S., _ Sipote, 23.V.1993.